

Ett proaktivt klimatarbete

Klimatförändringarna ställer tydliga krav på en omställning i samhället. NCC bygger, underhåller och utvecklar den byggda miljön med fokus på hur material, metoder och processer kan minska belastningen på miljön och bidra positivt till samhället, med hänsyn till nuvarande och framtida generationers behov.

NCC tar ett långsiktigt ansvar och arbetar aktivt för att bidra till omställningen och minska klimatpåverkan från produktion av material och genom hela byggprocessen; minska koldioxidutsläpp, effektivisera energianvändning, ha en ansvarsfull resursanvändning samt öka återanvändning och återvinning av material. NCC tillhandahåller data och expertkunskap samt omfattande digital information om processer och produkter, vilket bidrar till att driva en positiv förändring.

Minskat klimatavtryck

NCC strävar efter att minimera den egna klimatpåverkan och eliminera koldioxidutsläpp från hela värdekedjan. NCC har som mål att vara klimatneutralt 2045, och arbetar fokuserat och målmedvetet med att ställa om.

Samarbete och dialog med kunder, leverantörer och andra intressenter för genomförande av åtgärder och förändrade arbetssätt är av största vikt för att uppnå en lägre klimatpåverkan och nå målet om klimatneutralitet.

NCC:s delmål är att minska utsläppen från sin egen verksamhet (scope 1 och 2)¹⁾ med 60 procent år 2030 (basår 2015), mätt som ton koldioxidekvivalenter per MSEK i omsättning (utsläppsintensitet).

2021 uppgick utsläppsintensiteten till 3,5 CO₂e ton/MSEK, vilket motsvarar en minskning på 41 procent jämfört med 2015. Koldioxidutsläppen relaterade till inköpt el, fjärrvärme och fjärrkyla har minskat under året. Detta beror till största delen på energieffektiviseringar samt en ökad användning av el från förnybara källor. Andelen förnybara bränslen har ökat under året.

Koldioxidutsläppen relaterade till bränslen har ökat något till följd av en ökning i den totala mängden inköpta bränslen.

NCC arbetar också för att reducera koldioxidutsläppen i värdekedjan. Delmålet är 50 procents minskning av CO₂e (scope 3)¹⁾ till år 2030 (basår 2015), inom de fyra områden där klimatpåverkan är störst: betong, stål, asfalt och transporter²⁾, mätt som kg CO₂e per köpt volym. Läs mer på s.91-92.

Noggrann kartläggning av scope 3-utsläpp

Under året som har gått har NCC genomfört ett arbete med att kartlägga klimatutsläppen inom kategorierna betong, stål, asfalt och transporter. Att ta fram kvalitetssäkrad data för inköpta volymer av dessa produktgrupper är en viktig pusselbit i helhetsarbetet med att minska utsläppen.

Vägen mot ett klimatneutralt betongbyggande

Användningen av betong hör till ett av koncernens största scope 3-utsläpp. Klimatpåverkan för betongkonstruktioner är relaterad till den mängd och kvalitet betong och armering som används. Mer än 90 procent av klimatpåverkan för betong orsakas av tillverkning av cement, som är en komponent i betong.

Under året har NCC tagit fram en intern färdplan för ett

klimatneutralt betongbyggande, vilket inkluderar att minska andelen cement i betong, optimera betongrecept, se över utformningen av konstruktioner för att minimera betongmängden samtidigt som rätt hållfasthet och funktion säkras, samt minska spill i produktionen.

För att nå ett klimatneutralt byggande krävs samarbete, produktutveckling, innovation, kravställning och kunskapsdelning med leverantörer, kunder och andra aktörer i branschen, inte minst för att minska utsläppen från betonganvändningen generellt. Ett exempel där NCC har arbetat aktivt med att minska klimatpåverkan är projektet Kungsörnen, bygge av 67 hyreslägenheter, två åttavåningshus och två tvåvåningshus, i Helsingborg. NCC har arbetat med optimering av flera delar t ex tegelfasad, armering och betong. Betongen har optimerats genom att minska mängderna betong, minimera spill, använda rätt betong på rätt plats och slutligen använda klimatförbättrad betong med ca 40 procent slagg i stora delar. Genom detta strukturerade och målmedvetna arbete har klimatpåverkan minskats till närmare hälften.

Transporter, asfalt och stål

NCC håller också på att ta fram en färdplan för hur klimatavtrycket ska minska för transporter. Inom detta område finns ett stort antal aktörer, och det är av största vikt att arbetet för datainsamling och minskning av utsläpp görs i samverkan, för att driva klimatarbetet framåt. Läs mer om hur NCC arbetar för att optimera transporter på sidan 92.

Handlingsplaner ska även tas fram för de mål som gäller asfalt och stål.

Klimatanpassning

Klimatförändringarnas effekter är påtagliga och förväntas öka i framtiden, och samhällets, kunders och övriga intressenters förväntningar på en omställning är tydliga. Till riskerna kopplade till klimatförändringarna hör stigande temperaturer, översvämningar och extremväder, samtidigt som nya möjligheter skapas genom att använda innovativa tekniker.

NCC utvecklar material som hjälper samhället i anpassningen till ett förändrat klimat, exempelvis dräneringsprodukter, samt att byggnader och anläggningsprojekt i allt större utsträckning byggs för att kunna hantera framtida klimateffekter. Ett exempel är NCC:s uppdrag att bygga en tunnel för att hantera dagvatten och skyfall i Köpenhamn, Kalvebod Brygge Skybrudstunnel.

Klimatberäkningar

Intresset och efterfrågan från kunderna på klimatberäkningar ökar. NCC har varit tidiga med och bedriver ett fokuserat arbete med att genomföra klimatberäkningar i byggprojekt, där klimatberäkningsprocessen blir allt mer digitaliserad för att säkerställa hög kvalitet.

1) Scope 1: Alla direkta utsläpp från en organisations verksamhet eller som den har inflytande över. Här ingår förbränning av bränsle på anläggningen, t.ex. drivmedel till egna fordon, bränsle till fabriker och byggarbetsplatser. Scope 2: Indirekta utsläpp från el, fjärrvärme och fjärrkyla som köps in och används av organisationen. Utsläpp uppstår under produktionen av energin och räknas till den som använder energin. Scope 3: Alla övriga indirekta utsläpp från organisationens verksamheter, från källor som den inte äger eller har inflytande över, till exempel utsläpp från inbyggda material och transporter.

2) Utsläpp för transporter rapporteras inte för 2021. Initialt redovisas utsläpp från färsk betong, armeringsstål och internt köpt asfalt.

Klimatberäkningar syftar till att få en översikt över och kontroll på den totala klimatpåverkan från ett projekt och alla dess ingående delar. Detta möjliggör beslut baserade på kvalitet, kostnad och klimatpåverkan. En klimatberäkning kan användas för att reducera klimatpåverkan och inkluderar data, inklusive relaterade koldioxidutsläpp, kopplade till bland annat ingående material, transporter, konstruktionens energianvändning och avfall.

Energi

Några centrala och viktiga delar i arbetet med att minska koldioxidavtrycket är energieffektivisering i processer och produktion, samt att ersätta fossila energikällor med förnyelsebara. Mängden kWh fossilbaserad el har minskat med 93 procent sedan 2015 och användningen av fossila bränslen med 27 procent. En viktig åtgärd har varit att ställa om asfaltverk till att drivas med biobränsle, där fossila bränslen i huvudsak har ersatts med träpellets. Dessa kommer enbart från restprodukter från sågverk i Sverige. Samtliga asfaltverk i Sverige har konverterats till biobränsle och ett i Norge drivs med biobränsle. Planen är att konvertera driften av ytterligare asfaltverk i Norge till förnybara istället för fossila bränslen. NCC undersöker också möjligheterna att byta från naturgas till biogas på de två största asfaltverken i Danmark.

Omfattande arbete har också genomförts för att minska antalet starter och stopp av asfaltverken.

Vidare har NCC arbetat med att hålla ingående återvunnen asfalt som blandas in i asfalten torrt, för att minska energiåtgången vid asfalttillverkning.

NCC ökar användningen av förnybar energi och har som målsättning att enbart köpa förnybar el. 2021 uppgick andelen förnybar el till 95 procent.

NCC har också fortsatt med energikartläggning av den egna verksamheten i Sverige för att identifiera energibesparingsmöjligheter i produktionen. Energitkartläggningen innefattar bland annat platsbesök, mätningar och beräkningar på asfaltverk och täkter samt byggarbetsplatser. Utifrån kartläggningen kan ytterligare åtgärder för att minska energianvändningen identifieras och vidtas. Se även exempel på arbete för att minska energiförbrukningen på byggarbetsplatser i Danmark nedan.

Elektrifiering

Under året har NCC genomfört ett stort arbete med flera initiativ för att elektrifiera produktionsarbetsplatser. Inom affärsområdet Industry har elektrifiering av mobila krossar gett stor klimateffekt och minskade utsläpp.

Ett annat exempel är Hercules, del av affärsområdet Infrastructure, som har tagit världens första batteridrivna pålkran i bruk. I utvecklingsprojektet Electric Worksite testas hur eldrivna arbetsmaskiner kan fungera i verkliga miljöer med målsättningen att uppnå en helt elektrifierad produktionsarbetsplats.

Ökad efterfrågan på miljövarudeklarationer

En allt större andel av NCC:s basmaterial såsom asfalt och stenmaterial miljövarudeklarerar (EPD, Environmental Product Declaration). Miljövarudeklarationer är tredjepartsverifierade och innehåller transparent och jämförbar information om miljöpåverkan för en produkts hela livscykel, från utvinning av sten och andra råmaterial fram till leverans till kund samt vid framtida återvinning.

Kunderna får tillgång till objektiv och tillförlitlig data, och kan därmed bedöma produkternas miljöprestanda; detta förklarar för kunderna att göra miljömedvetna val och minska sina klimatavtryck.

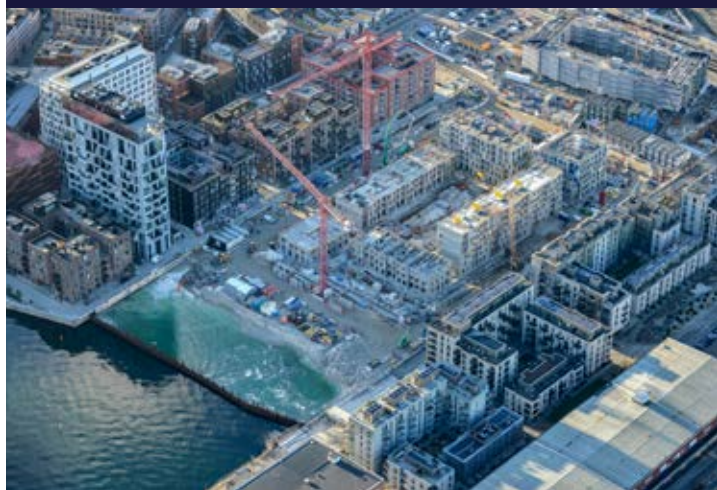
NCC:s miljövarudeklarationer är plats- och produktspecifika, vilket innebär att NCC också kan använda EPD:erna internt för att göra faktabaserade klimat- och miljöförbättringar i sina produktionsprocesser.

→ Läs mer på sidan 86.



NCC Kielo – vår levande täkt

NCC verkar för att främja biologisk mångfald där täktverksamhet bedrivs, både under produktionsfasen och under efterbehandlingen i samband med avslut. NCC har utvecklat en metod som främjar biologisk mångfald i täkter; NCC Kielo, där NCC arbetar strukturerat utifrån ett antal kriterier. Ytterligare tre täkter blev Kielo-täkter under året, däribland Helle i Norge.



IoT-lösning minskar energiförbrukning på danska byggarbetsplatser

Med hjälp av detaljerad data och en Internet of Things-lösning (IoT) med sensorer har NCC reducerat energiförbrukningen på sina byggarbetsplatser i Danmark, vilket har lett till kraftigt minskade CO₂-utsläpp och lägre kostnader.

En kartläggning som NCC har gjort visade att ungefär hälften av energiförbrukningen på byggarbetsplatser i Danmark skedde utanför arbetstid. Genom att arbeta mer datainformerat kunde NCC reducera denna energiförbrukning med 50 procent.

Datainformerat arbetssätt

NCC installerade en IoT-lösning med sensorer på bl a kranar, byggbodar, belysning och containrar, och samlade in data som sedan analyserades. Härigenom kunde NCC identifiera och eliminera onödig energiförbrukning.

På en kontorsyta på 15 000 kvm kunde energiförbrukningen utanför arbetstid minskas med 50 procent, vilket motsvarar 41 ton CO₂e per år.

Stor potential

IoT-lösningen har införts på större byggarbetsplatser i Danmark, och ytterligare implementering kommer att ske under 2022.

Utöver energibesparingar på de egna projekten ser NCC stor potential för kunderna att använda denna lösning på färdiga byggprojekt eller på andra byggnader som redan är i drift.

En kultur baserad på gemensamma värderingar och beteenden

NCC:s företagskultur är en grundpelare i företagets strategiska inriktning och bidrar till utvecklingen av NCC som ett kunskapsbaserat företag. NCC har en väl etablerad värdegrund och arbetar aktivt med att utveckla den.

NCC lanserade i slutet av 2020 fyra önskade beteenden – NCC:s Star behaviors – som ett komplement till koncernens värderingar ärlighet, respekt och tillit. De kopplar samman kultur med affärsnytta genom att peka på vilka beteenden som driver en framgångsrik och lönsam verksamhet för NCC. Genom att tydligt beskriva det beteende NCC förväntar sig av chefer och medarbetare kan starka delar av kulturen utvecklas, samtidigt som önskade kulturförändringar får ett ökat driv framåt.

Implementering 2021

Under 2021 har 75 procent av NCC:s medarbetare deltagit i workshoppar om hur NCC:s Star behaviors ska driva förbättringar och förändring på individ-, team- och företagsnivå. Arbetet har letts av NCC:s chefer med stöd av facilitatorer, NCC-medarbetare som har fått utbildning i att bistå i förändringsuppdraget. Parallellt har samtliga prestationsdrivande processer och kompetensutvecklingsprogram uppdaterats. Detta omfattar bland annat processer för medarbetardialog, ledarskapsutbildning, rekrytering och successionsplanering.

Implementeringsplanen löper över flera år och mottagandet har varit mycket positivt; NCC:s Star behaviors har fått fäste i

verksamheten som guide och styrverktyg, från ledningsarbete till exempelvis startmöten i projekten. Under 2022 planeras för en ny medarbetarundersökning anpassad för att stödja det fortsatta kulturarbetet.

Hälsa och säkerhet

En säker och hälsosam arbetsmiljö har alltid högsta prioritet för NCC. NCC:s medarbetare ska alltid kunna gå till jobbet med förvisningen att alla på arbetsplatsen gör sitt yttersta för att skapa en miljö utan olyckor. Detsamma gäller för alla NCC:s samarbetspartners, leverantörer och underentreprenörer.

Sett över de senaste fem åren har NCC lyckats sänka olycksfallsfrekvensen på produktionsarbetsplatserna. Under 2021 ses en mindre ökning av olyckor med mer än fyra dagars frånvaro. Det ger en tydlig signal om att en fortsatt nedgång aldrig kan tas för given. Det fokuserade och systematiska arbetet som omfattat insatser inom olika områden, såsom attityder, beteenden och ledarskap, rapportering och analys samt förbättrade arbetsrutiner och planering behöver fortsätta med oförminskad kraft.

Under 2021 har NCC lanserat en ny inriktning för Hälsa och säkerhet, som ska implementeras under 2022. Målet är att även

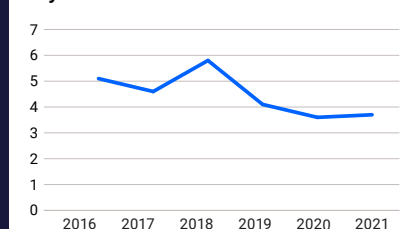
Star behaviors

- **Ha och visa passion för att prestera:** Vi utmanar oss själva och varandra att hela tiden bli bättre samt överträffa våra mål och resultat
- **Bygg tillsammans:** Vi arbetar aktivt för att säkerställa ett effektivt samarbete internt, inom och mellan enheter, och med våra kunder
- **Genomför och följ upp:** Vi tar datainformerade beslut, kommunicerar dem tydligt och ser alltid till att det som beslutats blir genomfört
- **Agera med omtanke:** Vi tar ansvar för våra handlingar och för hur vi använder egna och andras resurser. Vi hanterar risker och agerar med integritet för att säkerställa en säker, hållbar verksamhet av hög kvalitet

Olycksfallsfrekvens

NCC har ett koncernövergripande mål inom hälsa och säkerhet för antal arbetsrelaterade olyckor med mer än fyra kalenderdagar frånvaro per en miljon arbetade timmar (Lost Time Injury Frequency, LTIF4). Under 2021 var olycksfallsfrekvensen 3,7, vilket är något högre än 3,6 för 2020. Målet för 2022 är 3,0.

Olycksfallsfrekvens¹⁾



1) Olycksfallsfrekvens: Arbetsplatsolyckor som leder till frånvaro mer än fyra dagar från ordinarie arbete per miljon arbetade timmar.

fortsättningsvis reducera alla typer av olyckor men samtidigt att eliminera allvarliga incidenter och olyckor med dödlig utgång. NCC:s arbetsmiljöarbete tar därmed steget till en konkret målsättning om noll allvarliga incidenter och noll olyckor med dödlig utgång på NCC:s arbetsplatser.

Bättre underlag från incidentrapportering och en förbättrad analys har höjt kunskapen inom NCC om var, hur och när de allvarliga incidenterna kan uppstå. En bärande del i NCC:s arbete framåt är att inom tre identifierade högriskområden – kranlyft, arbete på hög höjd och tunga maskiner – skapa effektivare säkerhetsbarriärer mellan potentiella risker och medarbetarna. En säkerhetsbarriär kan vara av organisatorisk, mänsklig eller teknisk art, beroende på vad som effektivast hanterar risker i en viss situation.

Kompetensutveckling och lärande organisation

NCC är en långsiktig och stabil arbetsgivare på samtliga nordiska marknader. Att ha och utveckla medarbetare med relevant kompetens är avgörande för NCC:s framgång. NCC:s verksamhet är kunskapsintensiv och de stora projekt som löper över flera år blir allt fler. Ökad specialisering och komplexitet i byggprojekten, krav på proaktivitet och ledarskap, samarbetsförmåga och kundförståelse är faktorer som påverkar vilka kompetenser NCC behöver. Kapaciteten att använda företagets samlade erfarenheter kombinerat med medarbetarnas individuella kompetens är grunden för bolagets långsiktiga konkurrenskraft. Ambitionen är att bygga en lärande organisation och utveckla de mest kompetenta medarbetarna i branschen.

Initiativet NCC Academy säkerställer att medarbetarna har tillgång till branschens bästa kompetensutveckling, även för de allra mest erfarna. Genom ledarskapsutbildningar och nätverk säkras en stabil succession av framtida ledare, inte minst för att leda det växande antalet stora, komplexa projekt. Samtidigt bidrar tydliga karriär- och utvecklingsmöjligheter till att medarbetare trivs och ser fördelar med att arbeta på NCC.

Idag rymmer initiativet en portfölj med sju olika ledarskapsprogram och runt 250 medarbetare har deltagit under året. En hög deltagarnivå har bibehållits under coronapandemin genom en snabb omställning till digitala lösningar och löpande anpassning av programmen. Förutom den att höja kompetensen hos deltagarna ger programmen effekter i form av aktiva nätverk, kunskapsdelning inom NCC, mentorskap och feedback – en kultur där medarbetare bygger varandra.

Engagemang och inkludering

NCC följer medarbetarnas engagemang genom medarbetarundersökningar och kan se en stadig ökning de senaste tre åren. NCC är övertygat om att en hög grad av inkludering, ett stort medarbetarengagemang och stolthet över vad NCC åstadkommer, bidrar till ett bättre resultat.

Under 2021 har samtliga medarbetare involverats i arbetet att stärka NCC:s kultur genom att arbeta med Star behaviors. Genom en bred och öppen dialog om förväntningar på medarbetare, chefer och teamets beteenden ges möjlighet att påverka sin egen möjlighet att prestera väl samt engagera sig i teamets och NCC:s utveckling.

Uppdaterade mål för mångfald och inkludering har lanserats under året. NCC behöver rekrytera, utveckla och behålla de mest kompetenta personerna i branschen, stödja utvecklingen av högpresterande team och arbeta aktivt för att ingen utesluts på orättvisa grunder eller på grund av omedvetna fördomar. Balans mellan kvinnor och män i NCC:s ledningsgrupper och inkludering är delar som följs upp.

För att stärka arbetsgivarvarumärket har NCC formulerat ett nytt Employer Value Proposition som ska stärka bilden av NCC som ett attraktivt företag där människor bygger varandra för att utvecklas och samtidigt bidra till NCC:s resultat. Till grund för arbetet ligger den strategiska inriktningen, dialog med medarbetare och de senaste årens starka resultat i medarbetarundersökningen.

NCC Academy

NCC Academy är ett strategiskt initiativ på NCC och har idag en portfölj av olika ledarskapsprogram anpassade för att utveckla framtida och nuvarande ledare inom NCC-koncernen. Några exempel är:

Mega Project Management Program

Förbereder seniora projektledare att ta sig an projekt i miljardklassen. Programmet är utvecklat och genomförs i samarbete med KTH Executive School och Copenhagen Business School.

Senior Executive Program

Skräddarsytt utvecklingsprogram inom ledarskap och affärsledning för de högre chefsnivåerna, såsom avdelnings- och divisionschefer. Programmet drivs tillsammans med International Institute for Management Development i Schweiz.

Praktiskt ledarskap

Utvecklingsprogram riktat till platschefer för att stärka dem i sin roll som ledare på byggsplatsen. Omfattar huvudområdena organisation, kommunikation och ledarskap.

Strategic leadership program

Utbildningsprogram med fokus på ledarskap, strategi, ekonomi, förändring och innovation. Det är anpassat för högre chefer med minst två års erfarenhet och potential att ta en större ledarroll.



Hållbarhetsrapport

Hållbarhetsredovisning

NCC är ett av Nordens ledande företag inom kommersiell fastighetsutveckling, bygg- och infrastrukturprojekt samt produktion av asfalt- och stenmaterial, och arbetar kontinuerligt och systematiskt för att bidra i omställningen till ett mer hållbart samhälle.

NCC bygger, underhåller och utvecklar den byggda miljön med fokus på hur material, metoder och processer kan minska belastningen på miljön och bidra positivt till samhället. NCC är ett kunskapsbaserat företag och grunden är förmågan att hantera komplexiteten i en byggprocess. Styrkan är ett proaktivt arbete för att ta kunden genom byggprocessen, för ett positivt slutresultat för alla intressenter.

Skapa värde genom hållbarhet

NCC ska vara en drivande partner och genom samarbete och dialog med kunder, olika samhällsaktörer och andra intressentgrupper möjliggöra byggnation av hälsosamma och trygga miljöer. Genom fastighetsutvecklingen är NCC ett stöd i stadsplaneringen kring hur människor kan utvecklas och må bra i både kontorsbyggnader och omgivande miljöer.

NCC tillhandahåller expertkunskap samt omfattande digital information om processer och produkter för att stödja beslut grundade på fakta och högkvalitativ data, vilket bidrar till att skapa en positiv förändring nu och i framtiden.

NCC tar ett långsiktigt ansvar och arbetar aktivt för att minska klimatpåverkan genom hela byggprocessen; minska koldioxidutsläpp, effektivisera energianvändning, ha en ansvarsfull resursanvändning, minska användning av jungfruligt material, sluta materialflöden samt öka återvinning och återbruk av material och av det avfall som genereras i byggprocessen.

NCC verkar för en säker och hälsosam arbetsmiljö för alla medarbetare, med målet att reducera alla typer av olyckor i enlighet med NCC:s nollvision, men med ökat fokus på att eliminera allvarliga incidenter och olyckor med dödlig utgång. Vidare ska NCC hålla den högsta etiska standard och bedriva en verksamhet med sunda arbetsvillkor.

Minskad klimatpåverkan

Inom NCC:s affärsområden bedrivs olika aktiviteter för att minska klimatpåverkan från den egna materialtillverkningen och produktionen, liksom från drift och underhåll av de färdiga produkterna.

Arbetet med att reducera koldioxidutsläppen i värdekedjan fokuseras på de fyra områden där klimatpåverkan är som störst: betong, stål, asfalt och transporter. Under året som har gått har NCC arbetat med att kartlägga klimatutsläppen inom dessa prioriterade områden och redovisar initialt, från och med 2021, utsläpp relaterade till färsk betong, armeringsstål och internt köpt asfalt. NCC:s ambition är att inkludera fler produkter inom ovan nämnda kategorier, samt fler kategorier, för att successivt täcka en ännu större andel av koncernens scope 3-utsläpp. Arbetet pågår för att även redovisa utsläppen från transporter.

NCC:s hållbarhetsramverk

NCC:s hållbarhetsramverk utgör utgångspunkten för koncernens hållbarhetsarbete. Under året har NCC uppdaterat sitt hållbarhetsramverk i syfte att bättre åskådliggöra vilka områden och frågor som är viktigast för NCC att arbeta med och där påverkan är som störst. Ramverket är indelat i åtta fokusområden: Data och expertkunskap, Naturresurser och biologisk mångfald, Material och cirkularitet, Klimat och energi, Hälsa och säkerhet, Medarbetare och team, Etik och compliance samt Ekonomiskt resultat. En god och uthållig lönsamhet är en förutsättning för ett långsiktigt hållbarhetsarbete. Ramverket presenteras på s.79.

Grunden för hållbarhetsarbetet utgörs av koncernens värderingar och önskade beteenden, Star behaviors.

NCC verkar också för att bidra positivt till och minska den

negativa påverkan på de globala målen för hållbar utveckling. Detta arbete utgår från koncernens hållbarhetsramverk. Läs mer nedan.

Mål

NCC har externa mål inom två områden: Hälsa och säkerhet samt Klimat och energi. Dessa två mål kopplar till koncernens prioriterade fokusområden när det gäller att proaktivt arbeta för en hållbar utveckling för alla intressenter. NCC har även ett antal olika interna mål inom ett flertal fokusområden.

Finansiella upplysningar

NCC publicerar årligen en investerarrapport för gröna obligationer, rapporterar till CDP samt tar ytterligare steg 2021 för att redovisa klimatrisker och möjligheter enligt ramverket Task Force on Climate-related Financial Disclosures (TCFD) rekommendationer.

NCC omfattas av EU:s taxonomi och redovisar enligt denna på koncernnivå.

De globala målen för hållbar utveckling

NCC stöder Agenda 2030 och de globala målen för hållbar utveckling. NCC har tidigare valt ut fyra globala mål där koncernen har störst möjlighet att bidra genom olika samhällslösningar, samt identifierat ytterligare elva mål som är grundläggande för verksamheten och för koncernens erbjudanden, se nedan. NCC har också utvärderat de globala målen på delmålsnivå och valt ut 50 av de 169 delmålen som relevanta och vägvisande. NCC avser att fortsätta arbetet med att implementera de globala målen i verksamheten, bland annat genom att utveckla nya lösningar och involvera fler funktioner i affärsområden och deras verksamheter för ökat engagemang och delaktighet.

Positiv påverkan genom kärnaffären

NCC:s expertkunskap och lösningar påverkar den hållbara utvecklingen på platser där människor bor, arbetar, reser och tillbringar sin fritid. NCC har en viktig roll att spela i det nordiska bidraget till målen 7: hållbar energi för alla; 9: hållbar industri, innovationer och infrastruktur; 11: hållbara städer och samhällen; samt 12: hållbar konsumtion och produktion. Genom att planera och utforma den fysiska miljön kan NCC bidra till ökad säkerhet, välbefinnande och inkludering. Detta åstadkoms bland annat genom att skapa inkluderande samhällen med bostäder och infrastruktur. Det handlar också om att bygga resilienta lösningar och samhällen som kan hantera klimatförändringar i form av till exempel stigande temperaturer och ökade regnmängder. Arbetet med ökad resurseffektivitet, nya cirkulära materialflöden och minskade avfallsmängder liksom NCC:s strävan mot ett oberoende av fossila bränslen är också viktiga aspekter i att minska koncernens miljöpåverkan och öka den operationella effektiviteten.

Hantering av resurser

Koncernen har länge varit proaktiv i sitt arbete med att utveckla erbjudanden och arbetsmetoder som förbättrar situationen för både människor och miljö. Därför ser NCC mål 3: god hälsa och välbefinnande; 6: rent vatten och sanitet för alla; 13: bekämpa klimatförändringarna; 14: hav och marina resurser och 15: ekosystem och biologisk mångfald, som en grundläggande del av verksamheten och en förutsättning för att på lång sikt bibehålla de naturresurser som NCC behöver. Människors hälsa och välbefinnande kan främjas med smarta byggnader och hållbar infrastruktur. Genom att integrera gröna områden i urbana miljöer och gynna olika arter i täkter bidrar NCC också till ökad biologisk mångfald och hållbara ekosystem. Även om tillgången till rent vatten i Norden idag är relativt god, så anser NCC att rent vatten, hav och marina resurser är viktiga mål att främja, exempelvis genom ekosystemtjänster och vattneffektivisering i hela värdekedjan.

NCC:s hållbarhetsramverk

NCC:s hållbarhetsramverk utgör utgångspunkten för koncernens hållbarhetsarbete. Utöver de koncerngemensamma hållbarhetsmålen sätter affärsområdena verksamhetsspecifika hållbarhetsmål.

Fokusområden

Data och expertkunskap

- ♦ Certifierade konstruktioner och byggnader
- ♦ Produkter och koncept med hållbarhetsprofiler
- ♦ Miljövarudeklarationer och klimatberäkningar

Naturresurser och biologisk mångfald

- ♦ Biologisk mångfald
- ♦ Råmaterial
- ♦ Vatten

Material och cirkularitet

- ♦ Utformning och materialval
- ♦ Återvinning och återbruk
- ♦ Avfall

Klimat och energi

- ♦ Utsläpp av växthusgaser
- ♦ Energi
- ♦ Klimatanpassning

Hälsa och säkerhet

- ♦ Hälsa och säkerhet på arbetsplatsen

Medarbetare och team

- ♦ Mångfald och inkludering
- ♦ Medarbetar-engagemang
- ♦ Icke-diskriminering
- ♦ Lärande och utveckling

Etik och compliance

- ♦ Antikorruption
- ♦ Sund konkurrens
- ♦ Mänskliga rättigheter
- ♦ Leverantörs-utvärdering

Ekonomiskt resultat

Stabil och uthållig lönsamhet

Vår grund

Vår kärna

Förmågan att hantera komplexiteten i en byggprocess

Vårt syfte

Ta kunden genom byggprocessen för ett positivt slutresultat för alla intressenter

Våra värderingar

Årlighet / Respekt / Tillit

Våra Star behaviors

Ha och visa passion för att prestera / Bygg tillsammans / Genomför och följ upp / Agera med omtanke

Värderingsstyr

NCC genomför aktiviteter som främjar mål 4: god utbildning; 5: jämställdhet; 8: anständiga arbetsvillkor och ekonomisk tillväxt; 10: minskad ojämlikhet; 16: fredliga och inkluderande samhällen samt 17: genomförande och globalt partnerskap. NCC höjer kunskap och kompetens inom dessa områden internt i företaget genom utbildningar. NCC följer principer för jämställdhet, minskad ojämlikhet samt anständiga arbetsvillkor och ekonomisk tillväxt som direkt kan kopplas till målen 5, 8 och 10. NCC arbetar för att motverka korruption och mutor och verkar för de allra högsta etiska principer. NCC verkar för att främja sysselsättning av unga, säkerställa en hälsosam och säker arbetsmiljö och proaktivt arbeta mot all typ av diskriminering. Samarbete och partnerskap med olika intressenter är en förutsättning för att ställa om mot en hållbar värld år 2030, vilket avspeglas i mål 16 och 17. Läs mer på www.ncc.se/globalamalen.

Medlemskap, initiativ och nätverk inom hållbarhet

NCC deltar i branschsamarbeten och initiativ för ett hållbart näringsliv på alla marknader, och tar en aktiv del i arbetet i exempelvis branschföreningar, näringslivsorganisationer och handelskamrar. Nedan följer ett mindre urval av åtaganden som NCC undertecknat samt organisationer där NCC arbetar aktivt genom exempelvis en styrelseplats.

Undertecknade åtaganden och riktlinjer som NCC ställt sig bakom

- FN:s Global Compact
- Fossilfritt Sverige
- Sveriges Bergmaterialindustri – SBMI
- Överenskommelse för att motverka mutor och korruption (ÖMK)
- Task Force on Climate-Related Financial Disclosures

Urval av medlemskap, nätverk och stödjande av initiativ

- CDP (tidigare Carbon Disclosure Project)
- Branschorganisationerna Byggföretagen (Sverige), EBA (Norge), DI Byggeri (Danmark) och Finländska byggindustriernas förbund (Rakennusteollisuus RY)
- Sweden Green Building Council, Green Building Council Denmark, Green Building Council Finland, Norwegian Green Building Council
- Entreprenørföreningen – Bygg og Anlegg (Norge), Foreningen for Byggeriets Samfundsansvar (Danmark)
- Institutet Mot Mutor (IMM), Transparency International – Sweden
- Sydsvenska handelskammaren, Västsvenska Handelskammaren, Stockholms handelskammare

Hållbarhetsstyrning

Hållbarhetsarbetet i NCC styrs bland annat av koncernens hållbarhetsramverk, uppförandekoden och andra policyer som till exempel hållbarhetspolicy med miljöpolicy, hälso- och säkerhetspolicy samt direktiv för regelefterlevnad. NCC stödjer FN-initiativet Global Compact och dess tio principer som rör mänskliga rättigheter, arbetsvillkor, miljö och korruption. NCC följer också FN:s deklARATION om mänskliga rättigheter, ILO:s deklARATION om grundläggande principer och rättigheter i arbetslivet, OECD:s principer och normer för multinationella företag, samt RiodeklARATIONEN med försiktighetsprincipen, som innebär att NCC förbinder sig att arbeta förebyggande och riskminimerande inom miljöområdet.

Uppförandekod

NCC:s uppförandekod beskriver det förväntade beteendet hos alla berörda parter: medarbetare, chefer, styrelse och affärspartners, och grundar sig på NCC:s värderingar och frivilliga initiativ som koncernen har antagit. Alla medarbetare utbildas regelbundet i uppförandekodens grunder, och förväntas följa dess principer i sitt dagliga arbete. NCC:s koncernledning ansvarar för att uppförandekoden efterlevs, vilket följs upp kontinuerligt inom ramen för den löpande verksamheten. Medvetenheten om uppförandekoden i NCC är mycket god.

NCC:s uppförandekod för leverantörer

NCC:s affärspartners har en viktig roll i verksamheten och NCC förväntar sig att de ska respektera och leva upp till koncernens värderingar. Leverantörer ska följa NCC:s uppförandekod för leverantörer. Uppförandekoden för leverantörer gäller alla som förser NCC med produkter, personal eller tjänster, och inkluderar direkta och indirekta leverantörer, tjänsteleverantörer, underleverantörer, mellanhänder och agenter, samt i förekommande fall även anställda hos leverantörer och dess underleverantörer och mellanhänder.

NCC har också en Ask Me- och en Tell Me-funktion. NCC uppmanar medarbetare att ställa frågor via Ask me-funktionen och tillhandahåller flera resurser som kan svara på frågor om regel efterlevnad. Dessa finns tillgängliga på den interna webbplatsen. Till personer som svarar på frågor hör medarbetares chefer samt representanter från HR, Legal, Finance och Compliance. Vid eventuella tveksamheter uppmanas alla medarbetare att fråga innan de agerar. Tell Me är en visselblåsarfunktion där medarbetare och andra intressenter, anonymt om så önskas, kan anmäla misstankar om beteenden eller ageranden som bryter mot NCC:s värderingar och uppförandekod. Alla anmälningar utreds på ett sakligt och noggrant sätt, vid behov även tillsammans med extern expertis, för att garantera en rättssäker hantering. Information om hur koncernen hanterar personuppgifter och eventuella förfrågningar och incidenter i enlighet med GDPR finns tillgängligt både på NCC:s externa webbplats och på intranätet. NCC utbildar löpande medarbetare i regelefterlevnad och antikorrupktion, konkurrensrätt samt GDPR.

Läs mer under Etik och compliance, sidan 99.

Hållbarhetsorganisation

Vd är ytterst ansvarig för NCC:s hållbarhetsarbete och NCC:s koncernledning fattar beslut om vilka koncerngemensamma hållbarhetsmål som ska följas upp. Hållbarhetsarbetet bedrivs i de fem affärsområdena och samordnas regelbundet såväl per land som på koncernnivå där detta är relevant. I affärsområdena sätts verksamhets-specifika mål som följs upp i koncernledningen genom respektive affärsområdeschef. Samtliga affärsområden har en hållbarhetschef.

Styrelsen informeras löpande om olika delar av koncernens hållbarhetsarbete. Styrelsen granskar och följer upp såväl hållbarhetsarbete som -strategi, samt att NCC:s arbetar i linje med koncernens hållbarhetsmål.

NCC:s Sustainability Board hanterar NCC:s gemensamma hållbarhetsrelaterade uppgifter. Permanenta medlemmar är affärsområdenas hållbarhetschefer, chef för Sustainability Governance, chef för hållbarhetskommunikation samt representant från R&I och från Purchasing. Representanter från andra delar av koncernen deltar vid behov. Sustainability Board har mandat att besluta för NCC om hållbarhetsfrågor tillsammans med NCC:s Sustainability Sponsors: CFO och chef för Finance & IT, samt kommunikationsdirektör.

Respektive affärsområde rapporterar, i samarbete med sin hållbarhetsorganisation, utfallet av sina mål. Koncerngemensamma mål och initiativ koordineras av enheten Sustainability Reporting and Control.

Sustainability Reporting Forum består av medlemmar från affärsområdenas hållbarhetsorganisationer och arbetar främst med mål och hållbarhetsdata samt samordnar datainsamling och rapportering.

Vidare ansvarar de olika koncernfunktionerna, som Communication, Purchasing, Finance, Strategy och HR, för sina hållbarhetsrelaterade aktiviteter.

Complianceorganisationen

NCC:s arbete med compliancerelaterade frågor sker via NCC Group Compliance Officer tillsammans med utvalda representanter från koncernstaberna och från samtliga affärsområden.

Arbetsmiljöorganisationen

Det övergripande arbetsmiljöarbetet koordineras av koncernens arbetsmiljöchef. I varje affärsområde finns en arbetsmiljöchef samt specialister som arbetar med hälsa och säkerhet. Ansvar för det systematiska arbetsmiljöarbetet på arbetsplatsen delegeras till ledare med personalansvar.

NCC:s policyer

Område	Antikorrupktion	Miljö	Sociala frågor inkl. personal och mänskliga rättigheter
Policyer	Uppförandekod	Uppförandekod	Uppförandekod
	Direktiv för regelefterlevnad	Hållbarhetspolicy med miljöpolicy	Direktiv för regelefterlevnad
	Uppförandekod för leverantörer	Uppförandekod för leverantörer	Policy för hälsa och säkerhet
			Direktiv för hälsa och säkerhet
			Uppförandekod för leverantörer
			Alkohol- och drogpolicy

Intressentdialog

NCC har en löpande dialog med sina intressenter i syfte att få insikt om vilka frågor som är viktigast för intressenterna samt deras behov och förväntningar på NCC.

De viktigaste intressentgrupperna är: aktieägare, investerare och banker, medarbetare, kunder, leverantörer och underentreprenörer samt samhälle. Dessa är identifierade sedan länge, med utgångspunkt i vilken utsträckning de påverkar eller påverkas av koncernens arbete.

NCC genomför regelbundet olika typer av dialoger med intressentgrupperna, såsom exempelvis kundundersökningar och medarbetarundersökningar. Under 2021 har djupintervjuer genomförts med investerare och analytiker samt koncerngemensamma leverantörer. Ett arbete har också initierats för att utveckla format för ytterligare löpande dialoger med medarbetare. Detta arbete kommer fortsätta under 2022. Dialogerna visar att det finns ett stort engagemang för NCC:s hållbarhetsarbete.

Intressentgrupp	Frågor i fokus	Typ av dialog
Aktieägare, investerare och banker	Ansvarsfullt etiskt företagande inklusive sunda arbetsvillkor och antikorrupcion. Långsiktig ekonomisk värdeutveckling. Ansvar i hela värdekedjan. Löpande riskkartläggning och riskhantering. Minska klimatpåverkan, inklusive att minska utsläppen, cirkularitet, materialanvändning, vatten, avfall och biologisk mångfald. Säkerhet och hälsa.	Årsstämma, analytikerträffar, besvarande av och dialog kring enkäter från investerare och analytiker, investerarträffar, enskilda möten med aktieägare, nationella och internationella skattningar. Djupintervjuer med investerare och analytiker.
Medarbetare	Ansvarsfullt etiskt företagande. Säkra och trygga arbetsplatser. Kompetensutveckling och karriärutveckling. Gott ledarskap. Likabehandling, mångfald och inkludering.	Pilotstudie för utveckling av vidare dialog med medarbetare. Daglig dialog, medarbetarundersökning, arbetsmiljömätning, arbetsmiljödialog, arbetsplatsmöten, internutbildningar, incidentuppföljning, medarbetarsamtal, studentrelationer.
Kunder	Ansvarsfullt etiskt företagande. Professionellt affärsmannaskap. Samarbete och samverkan. Kunskap och kompetens. Resurskapacitet, kvalitet, tillgänglighet. Goda arbets- och anställningsvillkor, inkluderande samt säkra arbetsplatser. Certifieringar. Klimat- och miljömedvetenhet och åtgärder för minskad klimat- och miljöpåverkan. Resurseffektivitet, återvinning och val av hållbara material i fokus. Bidra inom hållbar innovation och hållbara lösningar. Stötta kunder i att nå sina klimat- och miljömål. Bidra till lokal samhällsutveckling. Anpassning för städer och kommuner till klimatförändringar, miljöutmaningar och sociala behov.	Personliga möten, samarbetsprojekt, dialogmöten, kundträffar, mässor, kundenkäter, frågeformulär från kunder, upphandlingar och revisioner. Arbetsplatsbesök, samverkansprojekt, informationsträffar, nätverk, kontakter med länsstyrelser/ kommuner, miljöredovisningar.
Leverantörer och underentreprenörer	Ansvarsfullt etiskt företagande. Uppförandekod. Klimatet, utsläpp i värdekedjan, transporter, cirkularitet, användning av råmaterial, energi: minska energianvändning och använda förnybar energi, sunda arbetsvillkor, säkerhet, fortlöpande arbete med att integrera leverantörers anställda på arbetsplatserna.	Djupintervjuer med koncerngemensamma leverantörer. Upphandlingar, leverantörsutvärdering, personliga möten, leverantörsträffar, leverantörsrevisioner, hållbarhetsdialoger och samarbetsprojekt.
Samhälle	God dialog inför, under och efter bygg- och arbetsprocess, för ett bra slutresultat för alla intressenter. Skapa tillgängliga, trygga och levande stadsdelar och livsmiljöer. Skapa ändamålsenliga och säkra inom- och utomhusmiljöer. God arbetsmiljö. Anpassa och bygga med tanke på klimatförändringar och med hänsyn till miljö.	Närboendedialog. Dialog, inkludering och socialt engagemang genom exempelvis detaljplaneprocessen, medborgardialog och kommunikation med hyresgäster och nyckelpersoner. Samarbete med högskolor och universitet. Deltagande i branschorganisationer.

Väsentlighetsanalys

För att definiera de mest väsentliga hållbarhetsfrågorna för NCC används resultat från intressentdialoger, analyser av NCC:s strategiska frågor, risker, utmaningar och mål, samt makrotrender och drivkrafter i samhället. Metoden för att definiera de väsentliga frågorna följer GRI:s riktlinjer och består av identifiering, prioritering och validering. Väsentlighetsanalysen valideras årligen.

I arbetet med att uppdatera koncernens hållbarhetsramverk har fokusområdet Naturresurser och biologisk mångfald och de väsentliga frågorna Biologisk mångfald och Vatten tillkommit, samt fokusområdet Data och expertkunskap med de väsentliga

frågorna Produkter och koncept med hållbarhetsprofiler och Miljövarudeklarationer och klimatberäkningar. Certifierade konstruktioner och byggnader ingår också i detta område. Material behandlas inom Råmaterial, Utformning och materialval samt Återvinning och återbruk. NCC kommer att fördjupa rapporteringen under 2022 när det gäller de nya väsentliga frågorna som tillkom efter 2021 års intressentdialog och väsentlighetsanalys. Läs mer om hållbarhetsramverket på sidan 79.

De väsentliga frågorna genomsyrar arbetet i hela värdekedjan.

NCC:s fokusområden	NCC:s väsentliga frågor	Motsvarande frågor enligt GRI Standards	Väsentlig påverkan		
			hos leverantörer	i NCC:s verksamhet	hos kunder
Data och expertkunskap	Certifierade konstruktioner och byggnader	Egen fråga	x	x	x
	Produkter och koncept med hållbarhetsprofiler	-		x	x
	Miljövarudeklarationer och klimatberäkningar	-		x	x
Naturresurser och biologisk mångfald	Biologisk mångfald	Biologisk mångfald		x	
	Råmaterial	Material	x	x	
	Vatten	Vatten och utsläpp		x	
Material och cirkularitet	Utformning och materialval	Material	x	x	x
	Återvinning och återbruk	Material	x	x	x
	Avfall	Avfall	x	x	x
Klimat och energi	Utsläpp av växthusgaser	Utsläpp	x	x	
	Energi	Energi		x	x
	Klimatanpassning	Ekonomiskt resultat		x	x
Hälsa och säkerhet	Hälsa och säkerhet på arbetsplatsen	Hälsa och säkerhet på arbetsplatsen	x	x	
Medarbetare och team	Mångfald och inkludering	Mångfald och jämställdhet		x	
	Medarbetarengagemang	Hälsa och säkerhet på arbetsplatsen	x	x	
	Icke-diskriminering	Icke-diskriminering		x	
	Lärande och utveckling	Utbildning		x	
Etik och compliance	Antikorruption	Antikorruption	x	x	x
	Sund konkurrens	Konkurrenshämmande beteende	x	x	
	Mänskliga rättigheter	Leverantörsutvärdering – socialt	x		
	Leverantörsutvärdering	Leverantörsutvärdering – socialt och miljö	x		
Ekonomiskt resultat	Ekonomiskt resultat	Ekonomiskt resultat		x	

EU:s taxonomi

Vid framtagandet av koncernens siffror har NCC följt instruktionerna i taxonomiförordningen som utgivits av Europeiska kommissionen. Omsättningen inbegriper intäkter som erkänts i enlighet med IAS 1 p.82a och rapporteringen är endast baserad på externa intäkter. För NCC tillämpliga investeringar (CapEx) ingår årets anskaffningar av materiella, så väl som immateriella, anläggnings-tillgångar, exklusive goodwill, samt justeringar av tillkommande nyttjanderätter i enlighet med IAS 16 p.73 e i och iii, IAS 38 p.118 e i samt IFRS 16 p.53 h. Driftsutgifterna (OpEx) består av kostnader för kortsiktiga leasingavtal då övriga punkter i taxonomin avseende driftsutgifter ej bedöms tillämpliga för NCC.

För att utreda hur stor del av NCC:s omsättning som totalt omfattas av EU:s taxonomi har NCC under året analyserat vilka av respektive affärsområdes ekonomiska aktiviteter som omfattas. För entreprenadverksamheten, det vill säga affärsområdena Infrastructure, Building Sweden och Building Nordics, har bedömningarna gjorts på bygg- och anläggningsprojektnivå. I de fall projekt kan klassificeras enligt flera av de ekonomiska aktiviteter som beskrivs i Taxonomiförordningens delegerade akt med granskningskriterier för de två klimatrelaterade målen har projektet kvalificerats som den ekonomiska aktivitet som ansågs vara projektets huvudverksamhet. Om ett projekt exempelvis har avsett uppförande av vindkraftsfundament med tillhörande underhållsväg har projektet klassificerat med avseende på den ekonomiska aktiviteten "4.3 Elproduktion från vindkraft" då denna aktivitet omfattar

"Uppförande eller drift av elproduktionsanläggningar som producerar el från vindkraft" och utgör projektets huvudsakliga syfte. För affärsområdena Building Sweden och Building Nordics antas samtliga projekt i produktportföljen omfattas av taxonomin. Även för affärsområdet Property Development omfattas alla projekt förutom rena markförsäljningar. För affärsområdet Infrastructure har en översiktlig genomgång av projekt på motsvarande 80 procent av den årliga omsättningen gjorts. För återstående del, i huvudsak korta, små projekt, har dessa fördelats enligt den fördelning och klassning av projekt som utgör spannet mellan 60–80 procent av Infrastructures omsättning. Gällande affärsområdet Industry, som inte har en projektbaserad verksamhet, har hela verksamheten utvärderats. De delar som berör återvinning och återanvändning av material, såsom återvunnen asfalt, återvänt entreprenadberg och återvunnet stenmaterial, omfattas av taxonomin.

Arbetet med att analysera uppfyllnad av tekniska granskningskriterier samt DNSH-kriterier (Do No Significant Harm) i hela verksamheten pågår.

Innehållet i NCC:s taxonomirapportering baseras på den information som fanns tillgänglig den sista januari 2022.

Mer information om NCC:s CapEx investeringar finns i not 15, 16 och 33 på sidorna 43, 44 respektive 55 och 56. För mer information kring omsättningen se not 2 och 3 på sidorna 34, 35 och 36.

KPI:er	Ekonomisk aktivitet ¹⁾	Totalt i SEK	Andel av ekonomiska aktiviteter som omfattas av taxonomin (%)	Andel av ekonomiska aktiviteter som inte omfattas av taxonomin (%)
Omsättning	Byggnad och fastigheter	29 490 310 502	100%	0%
	Transporter	7 491 021 058	96%	4%
	Vattenförsörjning, avfallsrening, avfallshantering och sanering	2 952 337 555	98%	2%
	Energi	994 192 088	97%	3%
	Övrigt ⁴⁾	11 920 664 797	0%	100%
	Totalt	52 848 514 000	77%	23%
CapEx ²⁾	Totalt	1 067 136 000	37%	63%
OpEx ³⁾	Totalt	1 013 843 187	89%	11%

¹⁾ De ekonomiska aktiviteter som omfattas i respektive affärsområde är, enligt kategoriseringen i Taxonomiförordningens delegerade akt med granskningskriterier för de två klimatrelaterade målen i taxonomin, Annex I och II, där Annex I avser begränsning av klimatförändringarna samt Annex II avser anpassning till klimatförändringarna:

– NCC Industry: 5.9 (enligt Annex I)

– NCC Infrastructure: 4.3, 4.5, 4.9, 4.10, 4.12, 4.14, 4.15, 4.19, 4.20, 5.1, 5.2, 5.3, 5.4, 5.9, 6.13, 6.14, 6.15, 6.16, 7.1, 7.2 (enligt Annex I)

– NCC Infrastructure: 4.3, 4.5, 4.9, 4.10, 4.12, 4.14, 4.15, 4.19, 4.20, 5.1, 5.2, 5.3, 5.4, 6.13, 6.14, 6.15, 6.16, 7.1, 7.2 (enligt Annex II)

– NCC Building Sweden och NCC Building Nordics: 7.1, 7.2 (enligt Annex I och Annex II)

– NCC Property Development: 7.1 (enligt Annex I och Annex II)

²⁾ CapEx för respektive affärsområde hämtas ur interna system och för att beräkna den procentuella andelen CapEx som omfattas av taxonomin används andel av omsättningen för respektive affärsområde i den byggande verksamheten som fördelningsnyckel. För NCC Industry beräknas CapEx som omfattas av taxonomin som summan av investeringar i utrustning för återvinning av asfalt samt mobila stenkrossar och annan utrustning på anläggningar där stenmaterial tas emot för återvinning och återanvändning. NCC Property Development bedöms för 2021 inte ha någon CapEx som är aktuell för taxonomirapporteringen.

³⁾ OpEx för respektive affärsområde omfattar kortsiktiga leasingavtal och hämtas ur interna system. För att beräkna den procentuella andelen som omfattas av taxonomin används andel av omsättningen för respektive affärsområde som fördelningsnyckel. NCC Property Development bedöms för 2021 inte ha någon OpEx som är aktuell för taxonomirapporteringen.

⁴⁾ Under Övrigt redovisas den del av omsättningen som härrör från ekonomiska aktiviteter som inte faller in under kategorierna ovan.

Task Force on Climate-related Financial Disclosures

NCC har under 2021 initierat arbetet för att redovisa klimatrisker och möjligheter enligt ramverket Task Force on Climate-related Financial Disclosures (TCFD).

Klimatförändringar påverkar samhället och människor och leder till förändringar i arbetssätt och produkter, och en anpassning är av stor vikt för att fortsätta vara konkurrenskraftigt. NCC arbetar kontinuerligt med att integrera klimatfrågan i projekt-utvecklingsprocessen samt med att driva utveckling för att främja användande av klimatvänliga produkter och lösningar, minska sina koldioxidutsläpp, samt verka för en ökad resiliens.

Styrning

NCC:s vd är övergripande ansvarig för koncernens klimatrelaterade risker och möjligheter. Koncernledning och respektive affärsområde hanterar klimatrelaterade risker och möjligheter på en operativ nivå. Arbetet i de fem affärsområdena samordnas regelbundet såväl per land som på koncernnivå där det är relevant. Styrelsen ansvarar för NCC:s övergripande strategi och fastställer koncernens mål inklusive de klimatrelaterade mål som lades fast 2020. Styrelsen får löpande uppdateringar om arbetet i affärsområdena inklusive arbetet med klimatrelaterade risker och möjligheter.

Vidare hanterar NCC:s Sustainability Board koncernens

gemensamma hållbarhetsrelaterade uppgifter inom klimat och miljö. Läs mer under Hållbarhetsstyrning samt i Bolagsstyrningsrapporten.

Under 2022 kommer NCC att fortsätta utveckla arbetet med klimatrelaterade risker och möjligheter samt rapportering.

Strategi

NCC:s strategiska inriktning är att vara ett kunskapsföretag med kunskap och expertis för att hantera komplexiteten i en byggprocess. Detta gäller även koncernens arbete med klimatfrågor. Koncernens hållbarhetsramverk (se s.79) är en utgångspunkt för arbetet. Klimat och energi är ett av de prioriterade områdena.

Respektive affärsområde har under året genomfört en bedömning av klimatrelaterade risker och möjligheter för koncernen utifrån två scenarier: RCP 2,6 dvs ett scenario med en uppvärmning på 2°C och RCP 8,5, dvs ett scenario med en uppvärmning på 4°C grader, i enlighet med FN:s klimatpanels IPCC:s (Intergovernmental Panel on Climate Change) scenarier. Bedömningarna för båda scenarierna är gjorda dels på kort sikt, år 2030, och dels på lång sikt, år 2050.

När det gäller påverkan från riskerna är skillnaden mellan de två olika scenarierna relativt liten, och i tabellen nedan redovisas därför bara en samlad bedömning av utfallet.

I tabellen framgår de huvudsakliga klimatrelaterade riskerna och möjligheterna som identifierats. Eftersom de affärsområden

	Risker	Möjligheter
Regulatoriska risker/möjligheter		
Ökad efterfrågan på klimatrelaterad rapportering		
Ökat pris på koldioxidutsläpp och råvaror	●	○ ○
Ökad klimatrelaterad reglering av byggnader och infrastruktur	●	
Risker/möjligheter kopplade till marknad/anseende		
Ökad efterfrågan på hållbara produkter och tjänster	●	○
Förändringar i tillgång till kapital på grund av klimatrelaterad reglering		○
Ökade förväntningar på att NCC bidrar till begränsandet av klimateffekter		
Fysiska risker/möjligheter		
Översvämning, erosion eller jordskred på köpt mark	●	
Förseningar i projekt på grund av extrema väderhändelser		
Skador på lager, material och konstruktioner på grund av extrema väderhändelser		
Skador på färdigställda byggnader på grund av extrema väderhändelser		
Ökad efterfrågan på produkter och tjänster kopplade till klimatanpassning		○
Förändring av arbetsssäsongens längd		

Tabellen visar de huvudsakliga identifierade riskerna/möjligheterna, där de största riskerna/möjligheterna för respektive verksamhet är markerade.

- / ○ Största risker/möjligheter entreprenadverksamhet
- / ○ Största risker/möjligheter fastighetsutveckling
- / ○ Största risker/möjligheter industri

som har entreprenadverksamhet, det vill säga Infrastructure, Building Sweden och Building Nordics, identifierade samma risker och möjligheter som betydande, så redovisas dessa risker och möjligheter uppdelade på typ av verksamhet.

Tabellen ovan beskriver de huvudsakliga klimatrelaterade risker och möjligheter som verksamheten nu har identifierat och utvärderat. I ett antal workshoppar har sedan de största riskerna och möjligheterna identifierats för respektive verksamhet. Dessa beskrivs mer i detalj nedan.

Kommentarer

Regulatorisk risk – Ökat pris på koldioxidutsläpp och råvaror
NCC:s industriella verksamhet köper stora mängder energi i form av bränsle, främst för produktion av asfalt. Det innebär att även en relativt liten prisökning kan få påverkan på verksamheten. För att mitigera denna risk arbetar NCC aktivt med att ersätta

fossila bränslen med förnybara, med målet att minst 95 procent av energin i de svenska asfaltverken ska komma från biobränsle från och med 2024 och framåt. På motsvarande sätt finns en plan för att konvertera asfaltverken i Norge och Danmark (se sid 91). Även i övriga delar av verksamheten pågår arbetet med att ersätta fossila bränslen, antingen med förnybara alternativ eller med elektricitet. Initiativ för energieffektivisering pågår i hela koncernen. Verksamheten strävar även efter att öka mängden återvunnet stenmaterial och asfalt i produktionen, för att minska användningen av jungfruligt material.

Regulatorisk möjlighet – Ökat pris på koldioxidutsläpp och råvaror
För NCC:s industriella verksamhet ligger möjligheterna i att fortsätta ligga i framkant vad gäller övergången till elektricitet eller förnybart bränsle från fossila motsvarigheter. En prisökning på stenmaterial skulle även det vara gynnsamt för verksamheten

då NCC är en betydande aktör på den nordiska marknaden för stenmaterial. För NCC:s fastighetsutveckling finns möjligheter att vinna marknadsandelar genom att erbjuda byggnader med högre klimatprestanda än övriga aktörer på marknaden.

Regulatorisk risk – Ökad klimatrelaterad reglering av byggnader och infrastruktur

För att vända denna risk till en möjlighet för NCC:s entreprenadverksamhet behöver NCC säkerställa resurser till utveckling av verktyg och arbetssätt samt följa den fastslagna planen att digitalisera verksamheten, både för att säkerställa ökad klimatprestanda i de konstruktioner NCC uppför samt öka de cirkulära flödena i verksamheten.

Marknadsrisk – Ökad efterfrågan på hållbara produkter och tjänster

För att vända denna risk till en möjlighet för NCC:s fastighetsutvecklingsverksamhet behöver NCC säkerställa resurser till utveckling av verktyg och arbetssätt samt följa den fastslagna planen att digitalisera verksamheten, både för att säkerställa ökad klimatprestanda i de konstruktioner NCC uppför samt öka de cirkulära flödena i verksamheten.

Marknadsmöjlighet – Ökad efterfrågan på hållbara produkter och tjänster

NCC har en långtgående plan för hur verksamheten ska digitaliseras, något som kommer medföra stora möjligheter framöver, vad gäller att leverera de byggnader och konstruktioner med hög klimatprestanda som marknaden med stor sannolikhet kommer att efterfråga.

Marknadsmöjlighet – Förändringar i tillgång till kapital på grund av klimatrelaterad reglering

Kapitalflödena kommer i allt större utsträckning allokteras till hållbara investeringar. Då NCC:s industriella verksamhet har ett stort fokus på att ställa om mot minskat fossilberoende ser man att det finns betydande möjligheter inom detta område.

Fysisk risk – Översvämning, erosion eller jordskred på köpt mark

Med större vattenmängder och högre vattennivåer kommer fler projekt att klassas som vattenverksamhet. Fler entreprenader kan påverkas av höjda vattennivåer vid nederbörd och när vindar tilltar i omfattning och styrka. NCC har god kompetens inom detta område men kommer ha fortsatt fokus på kompetensutveckling för att säkra att denna möjliga risk vänds till en möjlighet.

Fysisk möjlighet – Ökad efterfrågan på produkter och tjänster kopplade till klimatanpassning

Att anpassa infrastruktur för klimatförändringarna kommer att bli ett marknadssegment som ökar och behovet för dessa tjänster kommer därmed att växa. Ökade klimatförändringar kommer att kräva anpassning av befintlig infrastruktur, vägar, järnvägar, broar etc, samt utökade erosionskydd och höjning av vägar för att förhindra översvämningar eller åtgärder för att minska konsekvenserna från skyfall. Även uppgradering av dammar och kraftverk för att klara högre flöden kommer vara nödvändiga. Allt detta innebär möjligheter för NCC:s entreprenadverksamhet. Ökad komplexitet i byggprojekt är en fördel för NCC. NCC är ett kunskapsbaserat företag, experter på komplexa byggprojekt under utmanande förhållanden. För att säkerställa att NCC tar tillvara på de möjligheter som finns här behövs ett bibehållet fokus på att säkra och behålla kompetens kring nya material och tekniker.

NCC kommer under 2022 att fortsätta att utvärdera vidare hur klimatrelaterade risker och möjligheter påverkar koncernens befintliga strategi och lönsamhet, samt göra en fördjupning av genomförda scenarioanalyser.

Riskhantering

NCC har gjort en bedömning och analys av påverkan och sannolikhet för de mest relevanta klimatrelaterade riskerna och möjligheterna.

För att säkerställa att riskerna hanteras och integreras i respektive affärsområde har arbetet med att identifiera och analysera klimatrelaterade risker och möjligheter varit ett samarbete mellan hållbarhetschefer, strategichefer, riskansvariga och ledning. Slutresultatet har sedan validerats av koncernledningen.

En utbildningsinsats för kompetenshöjning inom klimatrelaterade risker och möjligheter och möjliga kommande framtidsscenarioer, baserat på klimatforskning, har genomförts på ledningsgruppsnivå under 2021.

Från och med 2022 kommer NCC:s arbete med att identifiera, utvärdera och hantera risker relaterade till klimatförändringar att integreras i den ordinarie riskprocessen för strategiska risker.

Mål och mätetal

NCC rapporterar koncernens CO₂-utsläpp för scope 1, 2 och 3. För beräkning av utsläpp har omräkning från förbrukning till utsläpp skett enligt Greenhouse Gas Protocols riktlinjer.

Under 2022 kommer NCC att fortsätta arbetet med att följa upp satta mål relaterade till klimatrelaterade risker och möjligheter samt utreda om ytterligare mätvärden och mål behövs.

Gröna företagsobligationer

Under 2019 gav NCC för första gången ut gröna företagsobligationer. De noterades på Nasdaq Stockholm till ett värde av 1,6 miljarder kronor. NCC gjorde dessutom en refinansiering av 100 miljoner kronor genom en grön privat placering under 2019. Obligationerna har finansierat investeringar i hållbara fastighetsutvecklingsprojekt, omvandling till förnyelsebara energikällor vid asfalttillverkning, elektrifiering av mobila krossar samt energieffektivisering

och minskad fukthalt i återvunnen asfalt. Det gröna ramverket för obligationerna har verifierats av Centre for International Climate and Environmental Research (CICERO), ett oberoende forskningscenter knutet till Universitetet i Oslo, och uppdaterades i april 2021. Ramverket klassas som "Medium green", den näst högsta nivån i CICERO:s bedömningar, och styrningsstrukturen gavs betyget "Excellent", vilket är högsta betyg.

NCC:s fokusområden

Data och expertkunskap

NCC-1 Företagsspecifik upplysning: Certifierade konstruktioner och byggnader

NCC tillhandahåller data och expertkunskap till sina intressenter för att stödja datainformerade och hållbara beslut, vilket bidrar till en positiv förändring.

Genom att arbeta datainformerat förbättrar NCC både sin egen och sina kunders hållbarhetsprestanda, vilket bidrar till att förbättra produktiviteten och öka konkurrenskraften samt till att möjliggöra hållbara lösningar. Genom att bygga upp och dela expertis bidrar NCC också till kunskapsutveckling kring hållbara lösningar och arbetssätt i hela branschen.

Med hjälp av tillförlitlig och relevant data kan NCC genom klimatberäkningar och miljövarudeklarationer ta fram faktisk klimatpåverkan för projekt och produkter, förenkla arbetet för att erhålla hållbarhetscertifieringar, förbättra utvecklingen av produkter och koncept med hållbara profiler, samt mäta, granska och följa upp koncernens eget hållbarhetsarbete på arbetsplatserna.

Med expertkunskap kring materialval och kring byggprocessen kan NCC bidra till att kunder och andra intressenter kan göra hållbara val och fatta avvägda beslut inför och under byggprocessen. Samarbete i tidiga skeden är också en viktig faktor för att skapa bästa möjliga lösning. Tillgång till tillförlitlig och kvalitativ hållbarhetsdata är en konkurrensfördel och innebär att NCC kan göra skillnad och åstadkomma förändring, och vara en ännu bättre ledsagare till kunderna genom hela byggprocessen. Vid egen fastighetsutveckling är NCC:s tillgång till data och kunskap inom stads- och samhällsutveckling och hur man till exempel skapar bra kontorsmiljöer viktigt för slutresultatet.

Digitaliseringen är en förutsättning för att NCC ska kunna dra nytta av koncernens samlade information, kunskap och kompetens och effektivisera och utveckla hållbarhetsarbetet. En ökad digitalisering och standardisering krävs också för kunskapsdelning med andra aktörer i branschen, för att driva förändring och lyckas med klimatomställningen, för att ha ett effektivt resursutnyttjande samt en god spårbarhet och kontroll i värdekedjan.

Exempel på ett projekt där NCC tack vare noggrann datainsamling och ett datainformerat arbetssätt lyckades nå och överträffa högt uppsatta hållbarhetsmål, såsom reducerad energianvändning och minskade koldioxidutsläpp, är projektet VA4, renovering av 500 bostäder i Albertslund utanför Köpenhamn, Danmark. Till åtgärderna hörde bland annat att använda eldrivna arbetsmaskiner, optimera lastning av transporter, använda fjärrvärme för torkning av material samt att avfallet sorterades effektivt för att kunna återvinnas.

Klimatberäkningar

NCC bedriver ett fokuserat arbete med att genomföra klimatberäkningar i byggprojekt, där klimatberäkningsprocessen blir allt mer digitaliserad för att säkerställa hög kvalitet.

Klimatberäkningar syftar till att få en översikt av och kontroll på den totala klimatpåverkan från ett projekt, och inkluderar bland annat data och relaterade koldioxidutsläpp kopplade till använda material, energianvändning och avfall. Detta är också ett viktigt steg på vägen till en klimatdeklaration, där en byggnads klimatpåverkan identifieras och kvantifieras med hjälp av faktisk leverantörsdata.

Intresset och efterfrågan från kunderna på klimatberäkningar ökar, och NCC har genomfört ett flertal initiativ under året för att involvera kunder i arbetet, exempelvis genom kundseminarium. NCC har även ett internt kompetenscenter med klimatberäkningsexperter. Vidare arbetar NCC med att ta fram referensvärden för olika typer av byggnader, för att öka kunskaperna kring vilken påverkan olika val har.

Miljövarudeklarationer

Allt fler kunder efterfrågar och ställer krav på att produkter ska ha miljövarudeklarationer (EPD, Environmental Product Declaration) och en allt större andel av NCC:s basmaterial såsom asfalt och stenmaterial miljövarudeklaras. Miljövarudeklarationer är tredjepartsverifierade och innehåller transparent och jämförbar information om miljöpåverkan för en produkts hela livscykel, från utvinning av sten och andra råmaterial fram till leverans till kund samt vid framtida återvinning. Härigenom får kunderna en transparent och jämförbar livscykelanalys av produkten.

Kunderna får tillgång till objektiv och tillförlitlig data, och kan därmed bedöma produkternas miljöprestanda; detta förenklar för kunderna att göra miljömedvetna val och minska sina klimatavtryck. NCC:s miljövarudeklarationer är dessutom plats- och produktspecifika, vilket innebär att NCC också kan använda EPD:erna internt för att göra faktabaserade klimat- och miljöförbättringar i sina produktionsprocesser.

Hittills har NCC publicerat 18 miljövarudeklarationer för asfalt i Sverige, varav 16 under 2021. NCC har publicerat totalt 21 miljövarudeklarationer för stenmaterial i Danmark, Finland, Norge och Sverige, varav 11 under 2021. Ungefär 60 procent av NCC:s svenska asfaltverk har en miljövarudeklaration idag¹⁾.

Målet är att alla asfaltverk i Sverige ska ha en publicerad miljövarudeklaration under 2022²⁾.

En effektiv och tillförlitlig process för att samla in kvalitativ och relevant data är en förutsättning för att framgångsrikt miljövarudeklara produkter.

Hållbarhetscertifierade byggnader och konstruktioner

Certifieringssystem	Svanen			BREEAM			LEED			DGNB			MILJÖBYGGNAD			CEEQUAL		
	Antal	Betyg	Antal	Betyg	Antal	Betyg	Antal	Betyg	Antal	Betyg	Antal	Betyg	Antal	Betyg	Antal			
NCC	4	Pass	–	Bronze	–	Bronze	–	Bronze	–	Bronze	–	Pass	–	–	–	–	–	–
	–	Good	–	Silver	–	Silver	1	Silver	6	Silver	6	Good	–	–	–	–	–	–
	–	Very good	1	Gold	–	Gold	3	Gold	3	Gold	3	Very good	–	–	–	–	–	–
	–	Excellent	4	Platinum	–	Platinum	–	Platinum	–	Platinum	–	Excellent	1*	–	–	–	–	–
	–	Outstanding	–	–	–	–	–	–	–	–	–	Outstanding	–	–	–	–	–	–
Totalt	3	2	4	9	3	5	4	2	0	0	3	4	12	17	9	1	1	1

Att byggnader byggs för att klara ambitiösa certifieringskrav har blivit en självklarhet i många byggprojekt, däremot är det inte självklart att byggnaden faktiskt certifieras. Preliminära certifieringar noteras inte i tabellen utan endast genomförda certifieringar som har skett under respektive år.

* Entreprenaden Barkarby arbetstunnlar Robothöjden och Landningsbanan är certifierad av Region Stockholm, Förvaltningen för utbyggd tunnelbana (FUT), som Whole Team Award där NCC har varit ansvarigt för frågor kopplade till produktionsarbeten.

1) EPD:erna kan laddas ned på www.environdec.com.

2) I Norge och Danmark används inte NCC:s EPD-process för asfaltproduktionen. Det beror på att asfaltindustrin i dessa länder använder nationella förverifierade EPD-verktyg som har tagits fram branschgemensamt. Här är EPD:erna oftast projektspecifika och publiceras inte utan kommuniceras istället direkt till beställaren.

Hållbarhetscertifieringar

NCC erbjuder kunderna alla tillgängliga typer av miljöcertifieringar av både byggnader och anläggningar. För bostads- och infrastrukturprojekt samt stadsdelar används Svanen, Miljöbyggnad, CEEQUAL, BREEAM, LEED, DGNB, WELL samt Citylab. I de projekt som NCC själva utvecklar används BREEAM och DGNB. Verifierad data för projekten gör det enklare att få byggnader och konstruktioner certifierade.

Ett exempel där hållbarhetskraven inför byggstart var mycket höga och projektet siktar på att certifieras enligt hållbarhetsklassificeringssystemet CEEQUAL:s högsta nivå Excellent, är NCC:s bygge av Granåsens vintersportarena i Trondheim i Norge.

För kontorslokalprojektet We Land i Helsingfors centrum, som NCC har utvecklat tillsammans med Helsingfors stad, är byggnaden utformad med målet att nå den högsta möjliga BREEAM-rankingen Outstanding, vilket blir den första gången för NCC i Finland och bland de första sådana byggnaderna i Finland.

Till ett av Building Swedens och Property Developments projekt som har certifierats under året hör NCC:s huvudkontor Herrjärva i Solna, som certifierades enligt BREEAM nivå Excellent.

Produkter och koncept med hållbarhetsprofiler

NCC har under 2021 fortsatt utveckla produkter och koncept med hållbarhetsprofiler inom verksamheterna för stenmaterial och asfalt; "Smart choices for a better world". Detta inkluderar produkter och lösningar för att minska miljöpåverkan i ett

livscykelperspektiv såsom NCC Green Asphalt och NCC Machine Sand, samt produkter och lösningar för att hantera den negativa påverkan av klimatförändringar såsom dränerande produkter och NCC Armour Stone. NCC har också en metod för att öka biologisk mångfald i NCC:s täkter, se Naturresurser och biologisk mångfald.

Hållbar arbetsplats

NCC har utvecklat ett eget arbetssätt kallat Sustainable site, eller Hållbar arbetsplats. Det innebär att alla NCC:s arbetsplatser har en gemensam grund att utgå ifrån i hållbarhetsarbetet, oavsett land eller verksamhet, från planering och genom hela projektets gång. Arbetssättet kontrolleras mot en checklista med ett flertal hållbarhetskrav, där klimatpåverkan är en av flera viktiga parametrar.

Tillämpningen av Hållbar arbetsplats är obligatorisk för alla projekt inom affärsområdet Building Sweden som har ett projektvärde över 20 MSEK, inom Infrastructure för projekt som har ett projektvärde över 100 MSEK och inom Building Nordics för projekt över 40 MNOK i Norge och 50 MDKK i Danmark, samt att det används i viss utsträckning i Finland. Affärsområdet Industry använder det för täkter inom området stenmaterial. Hållbar arbetsplats har vidareutvecklats under året med förändringar och skärpning av krav, för att ytterligare stötta projektens fokus på klimat och andra hållbarhetsfrågor. Hållbar arbetsplats följs upp vid miljöronder och interrevisioner.

Naturresurser och biologisk mångfald

GRI 303 Vatten och utsläpp

GRI 304 Biologisk mångfald

NCC strävar efter en hållbar förvaltning av resurser, för att säkerställa väl fungerande ekosystem och en ansvarsfull användning av naturresurser.

Biologisk mångfald

Metod för att främja biologisk mångfald i täkter

NCC verkar för att främja biologisk mångfald där täktverksamhet bedrivs, både under produktionsfasen och under efterbehandlingen i samband med avslut. Utvinning av stenmaterial orsakar förändringar i naturen. För att motverka en negativ påverkan har NCC utvecklat en metod som främjar biologisk mångfald i täkter; NCC Kiolo, där NCC arbetar strukturerat utifrån ett antal kriterier. Genom detta arbete kan arter gynnas i det unika mikroklimat som täkter skapar. Det kan röra sig om att skapa förutsättningar för hotade fåglar, insekter, groddjur eller växter som vill ha näringsfattig jord eller andra speciella habitat för att trivas och fortplanta sig. För att klassas som en NCC Kiolo-täkt krävs en systematisk förundersökning, målsättning, plan, granskning och uppföljning av arbetet, samt en sammanställning av det biologiska resultatet för tükten.

NCC har totalt ca 220 täkter i Norden och 11 av dessa är godkända Kiolo-täkter, varav fyra i Danmark, tre i Finland, två i Norge och två i Sverige. Målet för 2021 var att sex nya täkter skulle bli Kiolo-täkter. Tre nya Kiolo-täkter tillkom under året.

Fastighetsutveckling och projekt

NCC har kunskap om och tar hänsyn till biologisk mångfald i sina byggprojekt. Affärsområdet Property Development har som ambition att beakta biologisk mångfald i alla projekt, utifrån varje

projekts specifika förutsättningar. Initiativen ingår vanligtvis som en del av BREEAM-certifieringar. Ett exempel är att installera gröna tak i form av sedumtak eller biotoptak.

Även inom infrastrukturprojekt är biologisk mångfald en viktig parameter och hanteras utifrån kraven och förutsättningarna i respektive projekt. Detta kan vara faunaåtgärder under och över vägar, alltifrån att älgar ska kunna passera säkert över vägar, till grodtunnlar och hasselmuspPASSAGER under vägkroppar. Det kan även röra sig om flytt av grodors övervintringsplatser och inventering av trädbestånd när områden ska exploateras. Ett exempel är upprustningen av Forshuvuds vattenkraftverk, då NCC också byggde fiskvägar förbi kraftverk i Dalälven för vandringsfisk som leker uppströms. Till andra exempel hör saneringar av markområden som genomförs med hänsyn till arters övervintrings- och fortplantningsperioder, som t ex inför bygget av stadsdelen Vårvik i Trollhättan.

I internutbildningar för projektansvariga ingår frågan om artskydd och åtgärder som krävs då fridlysta arter hittas. Under året har också utbildningsinsatser genomförts kring hantering av invasiva arter.

Råmaterial

Byggprocessen är materialintensiv, och det krävs stora mängder resurser för att färdigställa en byggnad eller en konstruktion. NCC strävar efter att använda naturresurser och råmaterial så effektivt som möjligt, och utvecklar produkter och lösningar där NCC med bibehållen kvalitet kan hushålla med resurserna och samtidigt effektivisera arbetet. Läs mer under Material och cirkularitet.

Stenmaterial

NCC ska ha en ansvarsfull utvinning av stenmaterial, vilken bedrivs på täkter i Sverige, Danmark, Norge och Finland.

NCC använder i första hand krossat grus (stenmaterial) framför naturgrus (så kallad singel). Ett av Sveriges miljömål innebär att naturgrusanvändning ska undvikas för att bevara grusåsar för framtida vattenförsörjning. NCC utvecklar ersättningsprodukter från krossat bergmaterial för att minska användningen av naturgrus, t ex för betongtillverkning.

Sand är en naturresurs som är viktig inom byggnation och tillverkning. NCC har utvecklat så kallade maskinsandsprodukter som kan ersätta natursand och naturgrus inom byggnation. NCC:s maskintillverkade sand baseras på sten som krossas, siktas och förädlas för att uppfylla kundernas krav för olika tillämpningsområden. Maskinsanden kan ersätta natursand eller -grus vid betongproduktion, asfaltproduktion, samt bygg- och infrastrukturprojekt. Den kan även användas vid exempelvis sandning när det är vinterväglag.

Framtagandet av maskinsand är också ett sätt för NCC att få massbalans i sina täkter, vilket är viktigt för en hållbar drift med lägre energiåtgång och klimatpåverkan, samt ett led i NCC:s arbete med att värna naturresurser.

Massbalans

Målsättningen med massbalans är att ta tillvara på allt stenmaterial som utvinns i en täkt. Genom att arbeta med massbalans

får NCC avsättning för sitt finkorniga material, som kan ersätta naturgrus och sand.

Det som tidigare betraktades som en restprodukt tvättas och bearbetas till en mer anpassad form och används framförallt för betongprodukter. Ett framgångsrikt arbete med massbalans minskar energianvändningen och koldioxidutsläppen. Ett nära samarbete med kunder för att möta kundkraven är en förutsättning för ett framgångsrikt arbete med massbalans.

Vatten

För infrastrukturprojekten är en noggrann vattenhantering central. NCC gör noggranna analyser och riskbedömningar för påverkan på vatten inför varje projektstart; hur grundvattnet påverkas och hur avrinning sker. NCC tar fram åtgärder för hur projekten ska drivas för att minimera påverkan på vatten. Lösningarna utformas utifrån projektspecifika krav.

Inom Industry är vattenanvändningen kartlagd samt mäts och följs upp för de asfaltverk och täkter som har en miljövarudeklaration (EPD). Detta inkluderar ursprung på det färskvatten som används (grundvatten, ytvatten, kranvatten etc.) samt mängden färskvatten som används under ett år.

NCC har under året initierat ytterligare arbete för att kartlägga sin användning av och påverkan på vatten, för att i ett nästa steg bättre kunna mäta och redovisa detta.

Styrning

NCC:s hållbarhetspolicy med miljöpolicy är styrande policy.

Material och cirkularitet

GRI 301 Material

GRI 306 Avfall

NCC strävar efter att sluta materialflöden och prioritera användning av hållbara material och produkter, minimera och ansvarsfullt hantera det avfall som skapas i byggprocessen samt projektera och konstruera för att möjliggöra återvinning och återbruk.

Utformning och materialval

Arbetet med frågor som rör val av material, cirkularitet och avfall sker utifrån varje affärsområdes specifika förutsättningar och verksamhet.

De material som har störst klimatpåverkan är betong, stål och asfalt. Ett effektivt resursutnyttjande, inköp av material med lägsta möjliga miljöpåverkan och ökad återvinning är centralt.

Även vid användning av andra material, såsom berg- och jordmaterial, strävar NCC efter att sluta materialflöden.

Betong

Klimatpåverkan för betongkonstruktioner (betong och stål) är relaterad till den mängd och kvalitet betong som används. Mer än 90 procent av klimatpåverkan för betong orsakas av tillverkning av cement, som är en komponent i betong.

NCC bedriver ett noggrant och uthålligt arbete med att implementera kontinuerliga förbättringar i verksamheten för att möjliggöra ett effektivt resursutnyttjande, och har under året kartlagt sin betonganvändning. NCC har tagit fram en intern färdplan, struktur och process för att mäta och ta fram kvalitetssäkrad data, med målet att nå ett klimatneutralt betongbyggande. Detta inkluderar att minska andelen cement i betong, se över utformningen av konstruktioner för att minimera betongmängden samtidigt som rätt hållfasthet och funktion säkras, minska spill i produktionen, samt återvinna och återbruka betong där det är möjligt.

Exempel på ett pågående projekt där betong med lägre klimatpåverkan har använts är E02 Centralen, en del av Västlänken i Göteborg. NCC har använt anläggningsbetong med slagginblandning vid gjutningen av så kallade slitsmurar (tunnelväggar), där ca hälften av anläggningscementen har ersatts med slagg. Jämfört med den initiala klimatalkylen och utgångsläget för entreprenaden så har detta lett till en minskning av koldioxidutsläppen med 17 000 ton CO₂e. Totalt i projektet kommer reduktionen att uppgå till cirka 46 500 ton CO₂e jämfört med utgångsläget, tack vare NCC:s arbete med att ta fram optimerade betongrecept.

NCC bedriver också forskning och innovation kring att effektivisera betonganvändningen och främja en cirkulär hantering av betong. Ett av initiativen syftar till att utveckla hållbara lösningar för att återvinna betong och binda CO₂ i betongavfallet.

Vidare samarbetar NCC med leverantörer, kunder och andra aktörer i branschen gällande produktutveckling och innovation. Exempel på samarbeten med betongleverantörer är initiativ för att minska andelen cement i betong, och att ersätta natursand eller grus vid betongproduktion med maskinsand. Se även s.91.

Stål

NCC strävar efter att köpa in armeringsstål med låg klimatpåverkan. För att ha kontroll på materialets klimatpåverkan köper NCC framförallt in armeringsstål som har miljövarudeklarationer (EPD:er). Majoriteten av det armeringsstål som köps in i Sverige, Danmark och Norge har EPD:er. Läs mer under Klimat och energi.

Asfalt

NCC:s ambition är att använda återvunnen asfalt i så stor utsträckning som möjligt.

Asfalt består i princip av två saker: krossat stenmaterial och det oljebaserade bindemedlet bitumen, och är till 100 procent återvinningsbart. Genom att använda återvunnen asfalt minskar åtgången av bitumen och jungfruligt stenmaterial.

Återvinning sker genom att använd asfalt blandas i den nya asfalten som tillverkas i asfaltverk. Asfalten kan också återvinnas på plats vid asfaltering av vägar genom så kallad repaving- eller remixing-teknik. Graden av återvinning bestäms framförallt av regelverk och av tekniken och kapaciteten på asfaltverken.

All asfaltbeläggning som tas bort vid ombyggnad eller underhåll, där NCC kan styra graden av återvinning, återvinnas. NCC använder så mycket återvunnen asfalt som regelverk och myndigheter tillåter, och förbättrar kontinuerligt tekniken och kapaciteten för återvinning i asfaltverken.

Under 2021 bestod den totala mängden producerad asfalt av 26 (26) procent återvunnen asfalt. Inblandning av återvunnen asfalt innebär att utsläppen av växthusgaser är ca 16 800 ton CO₂e lägre per år, i jämförelse med om asfalten hade producerats med konventionell teknik utan inblandning av återvunnen asfalt.

Berg- och jordmaterial

Cirkularitet av berg- och jordmaterial är ett komplext men viktigt område som avser att minska klimateffekterna relaterade till utvinning, schaktning och transport av sten och jordmassor samt förhindra utarmningen av naturens resurser.

Affärsområdet Industry arbetar med att främja återanvändning och återvinning av stenmaterial, jordmassor, grus, betong, asfalt och trädgårdsavfall, och både köper och tar emot material från NCC:s andra affärsområden, samt från externa kunder. Industry strävar efter att öka volymen mottaget material för återanvändning och återvinning samt att öka volymen sålt återvunnet material. 2021 tog NCC emot 493 kton material för återanvändning och återvinning (exkl asfalt) och sålde 738 kton återvunnet material (exkl asfalt). Det kan jämföras med 2020 då NCC tog emot 312 kton och sålde 729 kton återvunnet material.

Återvinning och återbruk

Det finns stor potential i det byggspill som genereras på byggarbetsplatserna eftersom det kan användas i andra projekt. NCC samarbetar internt mellan olika funktioner och affärsområden, men också med leverantörer, för att utveckla nya sätt att minska byggspillet och återinföra det i produktionen, och återvinna eller återanvända material.

Samverkan kring cirkularitet sker också mellan fastighetsutveckling och entreprenadverksamheten utifrån projektens specifika förutsättningar.

Spårbarhet

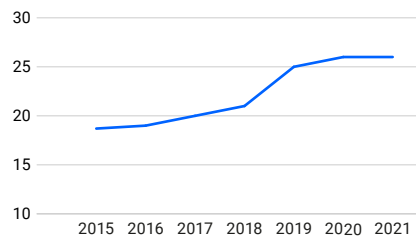
NCC:s ambition är att endast använda material och produkter som är miljö- och hälsomässigt sunda. På sikt är målet att allt ingående material i byggnader ska kunna återanvändas när byggnadens livslängd har uppnåtts. Ett viktigt led i övergången till mer återvinningsbara produkter och material är att ställa krav på leverantörer och att arbeta med spårbarhet genom hela värdekedjan.

NCC:s arbete med digitalisering stödjer koncernens hållbarhetsambitioner. Digitala modeller och verktyg är en förutsättning för arbetet med att exempelvis minimera spill i produktionen, göra rätt materialval med hänsyn till påverkan genom hela livscykeln, hantera innehåll av kemikalier och öka recirkulering av byggmaterial vid renovering och rivning.

Återhus

Ett initiativ i Sverige där NCC arbetar för att främja cirkulära arbetsmetoder och ta tillvara på material och delar från hus, är forskningsprojektet Återhus. I projektet samarbetar NCC med andra branschaktörer för att möjliggöra återbruk av tunga

Återvunnen asfalt (RAP), %



Den ökade andelen RAP gör att klimatpåverkan för all asfalt NCC tillverkade under 2021 var ca 5 300 ton CO₂e lägre jämfört med 2015.

byggnadsdelar, med fokus på stomdelar och betong för återbruk inom ny- och ombyggnation.

Till andra cirkulära initiativ hör ett projekt för återvinning av linoleumgolvtäckning. Genom att samla in utrivna linoleumgolvtäckningar kan materialet användas som råvara vid produktion av nya golvtäckningar. Rester av materialet kan nyttjas som fyllmedel vid tillverkning av ny linoleum. Klimatbesparingen för varje återvunnen kvadratmeter linoleumgolvtäckning i projektet är cirka 5 kg CO₂e.

Vidare arbetar NCC med materialåtervinning av uttjänta fönster, där processer för att demontera och returnera fönster för cirkulärt återbruk har etablerats, samt med återvinning av byggpallar. Initiativet att återvinna byggpallar leder till ekonomiska besparingar genom minskade containerkostnader och ersättning för pallarna vid returnering, men minskar också mängden avfall på byggarbetsplatserna och minskade koldioxidutsläpp från nyproduktion av pallar. Under 2021 returnerade NCC drygt 26 000 pallar i Sverige.

Prisbelönt pionjärprojekt

Vid bygget av kontorsbyggnaden Kristian Augusts Gate 13 (KA-13) i Oslo har NCC:s dotterbolag Haandverkerne tillsammans med flera andra aktörer arbetat för att effektivt öka återanvändningen av material. Cirka 80 procent av materialet i kontorsbyggnaden utgörs av återvunnet material: stål, begagnade dörrar, fönster, toaletter, kakel m.m. Det är det enskilt största byggprojektet i Norge vad gäller återvinning och återbruk av material, och kan bidra med kunskap till hela branschen.

Utsläppen av växthusgaser, inklusive utsläpp från energi, materialanvändning och transport, har minskat med cirka 70 procent jämfört med traditionell nybyggnation.

KA-13 har vunnit Oslo kommuns miljöpris, och är ett exempel på där NCC:s expertkunskap inom återbruk har bidragit till ett prisbelönt projekt med extraordinära lösningar.

Cirkulär masshantering

Vid infrastrukturprojekt är NCC:s ambition att inte schakta mer jord- och bergmaterial än nödvändigt, och NCC strävar efter att öka återanvändningen av massor som tidigare deponerades.

Återanvändning sker antingen inom det specifika projektet eller i ett närliggande projekt som har behov av utfyllnadsmassor, och där massorna har de tekniska och miljömässiga kvaliteterna som krävs.

Under året har NCC arbetat med att förbättra förutsättningarna för en cirkulär masshantering av t ex berg där det finns förekomst av sulfid. Numera görs en systematisk provtagning och kemisk analys av berget för att hitta lämpliga projekt för mottagning av material. Denna metod har bland annat tillämpats vid hanteringen av entreprenadberg från utbyggnaden av tunnelbanan i Stockholm.

Styrning

Vid byggprojekt görs specifika materialval utifrån projektets/kundens krav/behov och önskemål, samt att även specifika certifieringssystem kan ställa krav på materialval. NCC arbetar för att säkerställa spårbarhet med hjälp av GTIN, som bland annat då registreras i loggböcker mm.

För att stödja en effektiv styrning och uppföljning är NCC certifierat och arbetar i enlighet med ISO 14001 samt ISO 90001.

Avfall

NCC arbetar aktivt för att ställa om till cirkulära flöden och för att minimera uppkomsten av avfall i hela byggprocessen. NCC samarbetar med olika aktörer i värdekedjan, för att ställa om till en cirkulär och hållbar byggprocess samt minimera den negativa påverkan på människor och miljö som uppkomsten av avfall ger upphov till.

Avfallens påverkan på människor och den omgivande miljön

Bygg- och anläggningssektorn är den sektor som efter gruvsektorn genererar mest avfall i Sverige¹⁾. Bygg- och rivningsavfall orsakar stora mängder utsläpp av växthusgaser i hela värdekedjan, från utvinning av naturresurser och produktion av material till avfallshantering vid byggnation och rivning. I bygg- och anläggningsprodukter finns farliga ämnen som kan medföra skada och olägenheter för människors hälsa och den omgivande miljön; med risk för bland annat läckage till mark och vatten vid bristfälligt hantering av avfall.

NCC:s arbete i hela byggprocessen

NCC verkar för en effektiv användning av material och kemiska produkter ur ett livscykelperspektiv och arbetar i enlighet med EU:s avfallstrappa, vilket innebär prioriteringsordningen att först och främst förebygga avfall, för att sedan i fallande ordning återanvända, materialåtervinna, energiåtervinna och som ett sista alternativ bortskafta, dvs lägga på deponi.

Det förebyggande arbetet i de tidiga skederna i processen är viktigt för att lyckas uppnå goda resultat. Det handlar om lag- och kundkrav samt att säkra en väl fungerande design, planering och projektering där mål och åtgärder för cirkularitet och avfall är integrerat. Det sker ett aktivt arbete i alla affärsområden, som bl a handlar om att använda mer återbrukat material, säkerställa giftfria material, ett standardiserat byggande med måttbeställda och förfabricerade produkter för att minska spill samt att projektera byggnaderna så att materialet går att återanvända och återvinna (se även exempel ovan).

På byggarbetsplatserna

På byggarbetsplatserna arbetar NCC med att minska materialanvändningen och förebygga uppkomsten av avfall. NCC har höga krav på avfallssortering i verksamheten och har lösningar för att återinföra byggspill och material inom verksamheten.

Väsentliga aktiviteter handlar om att säkerställa att överblivet inköpt material kan återbrukas, skydda väderkänsligt material, minimera förpackningar genom smarta transportlösningar och att ha en väl utbyggd sortering. När det gäller kemikalier upprättas en kemikalieförteckning för att säkerställa en korrekt avfallshantering av dessa.

Till de organisatoriska aspekterna hör att projekt har en avfallsansvarig, att det finns en plan för avfallshantering och att regelbundna möten hålls. Vidare utbildar och informerar NCC medarbetarna regelbundet. NCC:s krav avser både egna medarbetare och alla underentreprenörer som arbetar på NCC:s byggarbetsplatser.

De väsentliga materialkategorier som ger upphov till stora mängder avfall är gips, plast, betong, tegel, trä och metall. De vanligaste typerna av restprodukter som återgår till cirkulära flöden idag är lastpallar, golvspill, mattor, gips, tegel och plast. Genom ett ökat samarbete med leverantörer finns det stor potential att öka den cirkulära användningen av olika restprodukter som uppstår, exempelvis förpackningsmaterial.

Affärsmodeller och samarbeten i värdekedjan

NCC samarbetar med aktörer såsom leverantörer, transportföretag och avfallsentreprenörer för att öka cirkulära flöden och minimera

Avfall per byggd area

Byggd area (m ²)	Totala mängden avfall (kg)	Kg avfall/m ²
513 208	19 573 681	38,1

Tabellen innehåller data för nyproducerade byggnader där projekten slutförts under 2021.

mängden avfall, samt verka för en resurseffektiv hantering av det avfall som uppstår. Detta inkluderar utvecklingsarbete och att initiera olika pilotprojekt. NCC deltar även i forskningsprojekt inom området. Till dessa hör projekt kring cirkulär emballageplast i byggbranschen tillsammans med Chalmers Industriteknik, samtdigital innovation i cirkulära affärs ekosystem tillsammans med Ragnsells och RISE.

Mål och plan framåt

Att arbeta för en ökad cirkularitet såsom hållbara material- och konstruktionsval har stor betydelse för att koncernen ska lyckas nå målet om klimatneutralitet. Exempelvis Building Sweden har som mål att 2045 ha cirkulära materialflöden i alla projekt. År 2030 ska den plast som levereras till NCC:s arbetsplatser inom Building Sweden bestå av minst 30 procent återvunnet material samt vara 100 procent återvinningsbar.

NCC redovisar avfallsmängder i byggproduktionen (Building Sweden, Building Nordics och Infrastructure) enligt kategorierna i tabellen nedan.

Redovisningsprinciper

NCC samlar in statistiken för avfall via avfallsleverantörer och sammanställer per enhet (division eller affärsområde). Den aggregeras och sammanställs därefter på koncernnivå.

Styrning

NCC följer upp och styr avfallsarbetet på byggarbetsplatserna genom löpande avstämningar av avfallsstatistik, i produktionsmöten och vid miljöronder. För hantering av det avfall som uppstår på byggarbetsplatsen har NCC etablerade samarbeten. I Sverige har NCC ett etablerat samarbete med Ragnsells för återvinning och sortering av avfall i olika kategorier. Ragnsells sammanställer och levererar avfallsstatik till NCC på regelbunden basis. NCC och Ragnsells har även en regelbunden dialog för att ta initiativ till att öka de cirkulära flödena.

Avfallsmängd per typ och hanteringsmetod

Restprodukt och avfallskategori	2021		2020		2019	
	Total vikt, ton	%	Total vikt, ton	%	Total vikt, ton	%
Icke farligt avfall						
Sortering	5 961	11	8 189	17	9 802	19
Energiåtervinning	7 617	14	9 023	19	8 894	18
Återanvändning/materialåtervinning	37 036	69	27 563	58	27 662	55
Plast	1 069					
Trä	14 149					
Gips	3 825					
Metall	11 664					
Betong, tegel, kakel/klinkers	1 546					
Övrigt återanvändning/återvinning	4 783					
Deponi	1 445	5	2 194	5	2 887	16
Farligt avfall						
Specialbehandling	608	1	611	1	813	2
Total mängd genererat avfall	53 667		47 580		50 058	

Den totala mängden avfall har ökat något under 2021, delvis beroende på att rapporteringen har utökats med fler fraktioner. Sorteringsgraden till återanvändning/materialåtervinning fortsätter dock att öka och har stigit från 48% 2016 till 69% 2021. Arbetet fortsätter för att säkerställa att mängden avfall minskar och att sorteringsgraden fortsätter att öka under 2021. Statistiken täcker traditionellt byggspill. Jord-, sten- och fyllnadsmassor, som är direkt beroende av projektens geografi, hanteras ofta separat och ingår inte i statistiken. Betong, tegel och kakel/klinkers återvinns i viss utsträckning och redovisas för delar av verksamheten.

¹⁾ Rapport avfall: https://www.avfallsverige.se/fileadmin/user_upload/4_kunskapsbank/Svensk_Avfallshantering_2020_publ2021_01.pdf

Klimat och energi

GRI 302 Energi

GRI 305 Utsläpp

NCC strävar efter att eliminera utsläpp från hela värdekedjan, öka energieffektiviteten och möjliggöra en anpassning till klimatförändringarna. NCC:s mål är att vara klimatneutralt 2045.

Byggbranschen står för stora utsläpp av växthusgaser och klimatfrågan är en prioriterad fråga för NCC. För att minska klimatpåverkan har NCC fokus på material och transporter som koncernen använder såväl som ökad användning av förnybara bränslen och el, energieffektivitet samt processförbättringar.

Minskat klimatavtryck

NCC arbetar fokuserat och målmedvetet för att eliminera koldioxidutsläpp från hela värdekedjan, vilket krävs för att nå klimatneutralitet. Samarbete och dialog med kunder, leverantörer och andra intressenter för genomförande av åtgärder och förändrade arbetssätt är av största vikt.

NCC:s mål är att minska utsläppen från sin egen verksamhet (scope 1 och 2)¹⁾ med 60 procent till år 2030 (basår 2015), mätt som ton koldioxidekvivalenter per MSEK i omsättning. 2021 uppgick utsläppsintensiteten till 3,5 CO₂e ton/MSEK, vilket motsvarar en minskning med 41 procent jämfört med 2015. Koldioxidutsläppen relaterade till inköpt el, fjärrvärme och fjärrkyla har minskat under året. Detta beror till största delen på energieffektiviseringar samt en ökad användning av el från förnybara källor. Även andelen förnybara bränslen har ökat under året. Koldioxidutsläppen relaterat till bränslen har dock ökat något till följd av en ökning i total mängd inköpta bränslen.

Scope 3

De fyra områden där klimatpåverkan är störst är utsläpp relaterade till betong, asfalt, stål och transporter. Under året som har gått har NCC arbetat med att kartlägga klimatutsläppen inom dessa kategorier samt arbetat med att identifiera processer och åtgärder som krävs för att nå de uppsatta målen. Att ta fram kvalitets-säkrad data för betong, asfalt, stål och transporter är en viktig pusselbit i arbetet med att minska utsläppen.

Målet för betong, asfalt och stål är att minska utsläppen med 50 procent CO₂e till år 2030, mätt som kg CO₂e per köpt volym, jämfört med 2015. Initialt rapporteras volymer för färsk betong, armeringsstål och internt köpt asfalt.

NCC:s ambition är att inkludera fler produkter inom ovan nämnda kategorier, samt fler kategorier, för att successivt täcka en ännu större andel av koncernens scope 3-utsläpp.

Målet för transporter är att minska utsläppen med 50 procent CO₂e till år 2030 jämfört med 2015. Arbetet fortgår med att kartlägga och mäta utsläppen för transporter.

Betong

För att minska klimatpåverkan och nå en reduktion om 50 procent till år 2030 har NCC tagit fram en intern färdplan och processer för att mäta och ta fram kvalitetssäkrad data, med målet att nå ett klimatneutralt betongbyggande. För hela verksamheten innebär detta att optimera betongrecept och blanda in olika tillsatser som t ex flygaska och slagg, se över utformningen av konstruktioner för att minimera mängden betong samtidigt som rätt hållfasthet och funktion säkras både produktionstekniskt och i färdiga konstruktioner. Till andra åtgärder hör att minska spill i produktionen, samt att återvinna och återbruka betong där det är möjligt. Läs mer om betong under Material och cirkularitet.

Asfalt

NCC:s asfalttillverkning står för 36 (38) procent av koncernens koldioxidutsläpp (scope 1 och 2). Asfaltdivisionens totala koldioxidutsläpp, från både asfalttillverkning och utläggning, står för 59 (61) procent av koncernens totala utsläpp (scope 1 och 2).

Den primära åtgärden för att minska klimatutsläppen är en fortsatt konvertering av asfaltverken till att kunna drivas med biobränsle. Samtliga asfaltverk i Sverige har nu konverterats till att kunna drivas med biobränsle. I Sverige är målet att minst 95 procent av energin i asfaltverken ska komma från biobränsle (huvudsakligen träpellets) från och med 2024 och framåt. Det kan jämföras med 2015 då andelen biobränsle uppgick till 53 procent.

I Norge har NCC för avsikt att konvertera alla asfaltverk från att värmas med enbart fossil gasol och eldningsolja till att värmas med biobränsle, huvudsakligen träpellets. Målet är att konvertera alla asfaltverk i Norge till 2030, om rätt förutsättningar finns. Tillgången på träpellets, utmanande geografi och brist på fysiskt utrymme vid vissa asfaltverk begränsar konverteringen.

I Danmark undersöker NCC möjligheterna att byta från naturgas till biogas på de två största asfaltverken i Danmark. Dessa två verk står för ca 1/3 av affärsområdet Industrys totala energi-användning vid asfalttillverkning i Danmark.

Vidare arbetar NCC med att ersätta fossilt bitumen med biobaserade bindemedel i asfalten.

Green asphalt

NCC strävar efter att utveckla mer miljöanpassade asfaltprodukter och öka andelen återvunnen asfalt i produktionen. Läs mer under Material och cirkularitet.

NCC Green asphalt är samlingsnamnet på NCC:s metod att framställa asfalt som har väsentligt lägre koldioxidutsläpp jämfört med traditionellt tillverkad asfalt. Metoden omfattar inblandning av återvunnen asfalt, minskad tillverkningsstemperatur och användning av biobränsle. NCC har idag 56 asfaltverk som samtliga utom ett producerar NCC Green Asphalt.

Stål

För att nå en halvering av klimatpåverkan från armeringsstål är medvetna inköp från producenter som tillhandahåller produkter med lägre klimatpåverkan avgörande. EPD:er (miljövarudeklARATIONER för material) används i utvärdering av leverantörer för att bedöma om de uppfyller NCC:s krav.

Armering från återvunnet stål är också en viktig komponent i NCC:s resa mot klimatneutralitet. Genom att använda återvunnet stål kan energianvändningen minskas med upp till 75 procent²⁾ jämfört med produktion av stål från malm.

För att armeringsstål ska bli fossilfritt, behövs även nya tekniker för framställning av stål. Ett exempel är HYBRIT-initiativet³⁾, där NCC har anlagt ett bergum för vätgaslagring, som ska möjliggöra fossilfri stålproduktion. Processen vid framställning av fossilfritt stål innebär att reducering av järnmalm inte kommer ske med kol och koks utan med vätgas som framställs med fossilfria energikällor. Järnet smälts sedan med ljusbågsugn som även den drivs med fossilfria energikällor.

¹⁾ Scope 1: Utsläpp relaterade till förbrukning av bränslen i asfaltverk samt från egna fordon och maskiner. Scope 2: Utsläpp relaterade till produktionen av den el, fjärrvärme och fjärrkyla verksamheten använder. Scope 3: Indirekta utsläpp från inköpt material och externa tjänster, resor, underleverantörers fordon och maskiner, transporter samt rivning av koncernens produkter och avfall.

²⁾ <https://celsa-steelservice.se/kvalite-och-miljo/gront-stal/>

³⁾ <https://www.hybritdevelopment.se/en-fossilfri-framtid/en-vardekedja-for-fossilfritt-stal/>

Transporter

NCC arbetar för att optimera logistikkedjorna och effektivisera transporter för att minska koldioxidutsläppen.

Stora insatser krävs för att nå målet om en 50-procentig minskning av koldioxidutsläppen. NCC använder ett stort antal underleverantörer för transporter, och det är centralt att arbetet för datainsamling och utsläppsminskning inkluderar dessa och även kan driva klimatarbetet framåt för samtliga aktörer.

NCC har under året påbörjat ett arbete för att kartlägga utsläppen från transporter, vilket inkluderar både egna och inköpta transporter. Fokus har varit på att ta fram handlingsplaner och processer för datainsamling.

En viktig åtgärd för att reducera antalet transporter är att optimera lastningen vid bygg- och anläggningsprojekt. Att säkerställa optimala laster på lastbilarna medför såväl minskade utsläpp som lägre kostnader. Digitala verktyg för att samla in data på ett strukturerat sätt bidrar till insikter som kan leda till en bättre planering av transportarbetet samt förenklad administration.

Till klimatreducerande åtgärder som har genomförts under året hör också att inom affärsområdet Industry kartlägga hur maskiner används, i syfte att minska tomgångskörning, samt att utbilda hjullastarförare i eco-driving där mål sätts på minskad tomgångskörningstid på hjullastarna på varje tåkt.

NCC deltar även i externa initiativ så som att utveckla en branschgemensam standard för att redovisa utsläpp för transporter, samt tar en aktiv roll i projektet Energiledningssystem för anläggningar (ELSA), som drivs av Trafikverket och Kungliga Tekniska Högskolan (KTH), där målet är att sänka energiomsättningen i transportsektorn.

Energi

Centralt i arbetet med att minska koldioxidavtrycket är energieffektivisering i processer och produktion, och att ersätta fossila energikällor med förnyelsebara.

Koldioxidutsläpp relaterade till inköpta bränslen samt till el, fjärrvärme och fjärrkyla har minskat sedan 2015.

För att fortsätta minska koldioxidutsläppen arbetar NCC med en rad olika initiativ såsom fortsatta energieffektiviseringar, ökad inblandning av förnybart bränsle i arbetsmaskiner, fortsatt övergång till miljömärkt el samt elektrifiering av maskiner och arbetsplatser. Property Development strävar efter att följa upp energiprestandan i alla sina projekt.

Asfaltverk

En viktig åtgärd under året har varit en fortsatt utfasning av fossila bränslen och fortsätta ställa om asfaltverken till att drivas med biobränsle, där fossila bränslen har ersatts med i huvudsak träpellets (läs under Asfalt, ovan).

Omfattande arbete har också genomförts under året för att minska antalet starter och stopp av asfaltverken, för att minska energianvändningen.

Till ytterligare åtgärder hör att minska fukt i stenmaterial som blandas in i asfalten och hålla detta torrt, för att reducera energiåtgången vid asfalttillverkning.

Energikartläggning

NCC har fortsatt genomföra en energikartläggning av den egna verksamheten i Sverige för att identifiera möjliga energieffektiviseringar i produktionen. Kartläggningen inkluderar bland annat platsbesök, mätningar och beräkningar på asfaltverk och tåkter samt byggarbetsplatser. Utifrån kartläggningen kan åtgärder för att minska energianvändningen identifieras och vidtas.

NCC bedriver flera utvecklingsprojekt och initiativ för att minska energianvändningen. Ett utvecklingsinitiativ är Gullåkraskolan i Staffanstorps i Sverige, där den förväntade fjärrvärmekostnaden halverades för uppvärmning och uttorkning under produktions-tiden. Genom att noggrant kontrollera och styra värmeförlusten, fuktnivåer och temperaturen i lokalerna minskade energianvändningen drastiskt. Den faktiska fjärrvärmeanvändningen var 56 procent lägre än i den ursprungliga produktionskalkylen, vilket motsvarar 14,4 ton CO₂e för projektet.

Förnybar el

NCC har som målsättning att enbart köpa förnybar el. 2021 uppgick andelen förnybar el till 95 (93) procent av den totala elanvändningen.

Affärsområdet Property Developments ambition är att varje byggnad ska producera lokal energi på plats.

Ökad elektrifiering

NCC har under året ökat elektrifieringen av maskiner, så som mobila krossar i tåkter och arbetsmaskiner i byggprojekt, samt arbetat för att öka elektrifieringen av arbetsplatser.

I Norge har koncernen haft fortsatt fokus på att ha fossilfria arbetsplatser, vilket innebär att endast fossilfritt bränsle eller maskiner som drivs av el används på arbetsplatserna, och två byggarbetsplatser i Oslo har som målsättning att bli utsläppsfria.

Fjärrvärme/fjärrkyla inom organisationen

MWh	2021	Förändring jämfört med basåret 2015, %	2020	2019	2018	2017	2016	2015
Fjärrkyla	0	-100%	75	598	624	22	1 286	209
Fjärrvärme	27 647	-44%	29 560	42 508	29 156	29 207	48 933	49 239
Fjärrkyla/Fjärrvärme, totalt	27 647	-44%	29 635	43 106	29 780	29 229	50 219	49 448

Behovet av fjärrvärme och fjärrkyla varierar från år till år. Hur mycket fjärrvärme och fjärrkyla som köpts beror till stor del på de projekt som pågått under året, var de varit placerade samt i vilken fas de har befunnit sig.

Elanvändning inom organisationen

MWh	2021	Förändring jämfört med basåret 2015, %	2020	2019	2018	2017	2016	2015
Elektricitet från förnybara källor ¹⁾	162 558	59%	159 561	157 204	152 259	118 754	108 927	102 360
Övrig elektricitet	8 879	-93%	12 037	13 535	18 559	55 259	102 861	131 120
Elektricitet, totalt	171 437	-27%	171 598	170 736	170 817	174 013	211 787	233 480

¹⁾ Vattenkraft och vindkraft.

Elektrifierad produktionsarbetsplats

Exempel på ett utvecklingsprojekt som har inletts under året är Electric Worksite i Göteborg, där NCC tillsammans med flera andra aktörer testar hur eldrivna arbetsmaskiner så som hjullastare, hjulgrävare och bandgrävare kan fungera och integreras i verkliga miljöer i bygg- och anläggningsprojekt samt vid underhåll av vägar och snöröjning. Målsättningen är att uppnå en helt elektrifierad produktionsarbetsplats.

Fossilfritt Sverige

Sedan 2018 är NCC delaktigt i arbetet för ett Fossilfritt Sverige. Initiativet utgör en plattform för samverkan och dialog med fler än 300 aktörer som vill göra Sverige fossiloberoende. Arbetet med tillämpningen av denna färdplan har fortsatt under 2021.

Klimatförändringar – risker och möjligheter

NCC är beroende av en stor mängd råmaterial, bränsle och andra resurser för att bedriva sin verksamhet. Förändringar i tillgång, pris och tillhandahållande av dessa varor på grund av klimatförändringar, samt framtida skatter på bränslen, energi eller koldioxid, kan påverka NCC:s kostnadsbas. NCC strävar efter att långsiktigt minska sin klimatpåverkan, fasa ut fossila bränslen och röra sig mot en mer cirkulär användning av råmaterial. Klimatförändringar som exempelvis extremväder, översvämningar och stigande temperaturer kan också leda till förändrade byggprocesser och förändrade förutsättningar för att bedriva bygg- och anläggningsverksamhet. Risken för översvämningar, erosion och jordskred kan också ha en negativ påverkan på medarbetarnas säkerhet, såväl som på förvaringen av material på byggnadsarbetsplatser.

NCC utvecklar material och produkter som hjälper samhället i anpassningen till ett förändrat klimat, exempelvis dräneringsprodukter, samt att byggnader och anläggningsprojekt i allt större utsträckning byggs för att kunna hantera framtida klimateffekter.

NCC genomför riskbedömningar för samtliga projekt. Läs mer om klimatrelaterade risker och möjligheter s.84.

Mål

NCC:s mål är att vara klimatneutralt 2045. Delmålen är:

- 60 procent minskning av CO₂e (scope 1 och 2) till år 2030 (basår 2015) mätt som ton CO₂e per MSEK i omsättning
- 50 procent minskning av CO₂e (scope 3) till år 2030 (basår 2015) för betong, asfalt, stål och transporter⁴⁾ mätt som kg CO₂e per köpt volym. Initialt rapporteras volymer för färsk betong, armeringsstål och internt köpt asfalt.

NCC:s ambition är att inkludera fler produkter inom ovan nämnda kategorier, samt fler kategorier, för att successivt täcka en ännu större andel av koncernens scope 3-utsläpp.

Utfall och kommentar

Utsläppsintensiteten uppgick till 3,5 CO₂e ton/MSEK för 2021, vilket innebär att utsläppen relaterade till scope 1 och 2 har minskat med 41 procent sedan 2015. Koldioxidutsläppen relaterade till inköpt el, fjärrvärme och fjärrkyla har minskat under året. Andelen förnybar el fortsätter att öka och står nu för 95% av inköpt el. Även andelen förnybara bränslen har ökat under året. Totalt ses dock en liten ökning i totala utsläpp relaterat till scope 1 på grund av en ökning i totala mängden inköpta bränslen. Bidragande orsaker är ett delvis ändrat tillvägagångssätt vid insamlingen av bränsledata, som syftar till att fånga data på en mer detaljerad nivå, samt variationer i verksamhetens affärsmix. För scope 3, se grafer sidan 94.

Redovisningsprinciper

För beräkning av utsläpp har omräkning från förbrukning till utsläpp skett enligt Greenhouse Gas Protocols riktlinjer. Marknadsbaserad beräkningsmetodik används för att beräkna växthusgasutsläppen från el och uppvärmning. Platsbaserad beräkningsmetod redovisas också men ligger inte till grund för beräkningar kring klimatmålet. NCC använder inte klimatkompensation. Information om inköpta volymer av bränslen, el, uppvärmningsenergi, färsk betong, armeringsstål samt asfalt samlas in från NCC:s leverantörer. Det egenutvecklade digitala verktyget Tolero har använts för sammanställning av statistiken som ligger till grund för den redovisade klimatdatan. I de fall NCC inte använder leverantörsspecifika emissionsfaktorer används emissionsfaktorer från DEFRA eller Naturvårdsverket beroende på applicerbarhet.

Under 2021 har arbetet med att efterfråga specifika data från leverantörer i Norden intensifierats, för att erhålla en heltäckande bild av NCC:s klimatavtryck. Förutsättningarna för vad som är möjligt att begära in beträffande historiska värden skiljer sig åt mellan länder och leverantörer.

För betong ingår data för färsk betong. Underliggande data på volymer, inklusive kopplade EPD-baserade emissionsfaktorer för specifika produkter, är inhämtat från respektive leverantör för den svenska marknaden. På övriga marknader kommer volymer från leverantörer, men i de fall produktspecifika emissionsfaktorer saknas har branschspecifika, alternativt officiella generiska, emissionsfaktorer för respektive hållfasthetsklass använts.

Bränsleanvändning¹⁾ inom organisationen

MWh	2021	Förändring jämfört med basåret 2015, %	2020	2019	2018	2017	2016	2015
Förnybara bränslen	192 683	84%	164 725	137 273	111 879	114 206	87 893	104 786
Fossila bränslen	751 719	-27%	746 055	854 982	889 356	951 544	906 966	1 034 349
Bränslen totalt	944 402	-17%	910 780	992 255	1 001 234	1 065 750	994 854	1 139 135

¹⁾ Bränslen inkluderar köpta drivmedel till fordon, uppvärmning, industriella processer samt tex uttorkningsprocesser på byggarbetsplatser. NCC fortsätter att minska sin användning av fossila bränslen. Sedan 2015 har användningen minskat med 27 procent, till stor del på grund av konverteringen till biobränslen i de svenska och norska asfaltverken..

Total energianvändning¹⁾ i organisationen

MWh	2021	Förändring jämfört med basåret 2015, %	2020	2019	2018	2017	2016	2015
Energianvändning totalt	1 143 487	-20%	1 112 013	1 206 097	1 201 831	1 268 992	1 256 865	1 422 063

¹⁾ Total energianvändning är en summa av redovisad energianvändning för el, fjärrvärme, fjärrkyla och bränsle.

Utsläppsnivåer är direkt relaterade till tekniska krav för olika typer av byggnadsverk, och projektportföljen varierar över tid. Basåret 2015 är valt för att korrespondera med basår för energi, asfalt och stål. Det pågår ett arbete med att sätta basnivån så att denna avspeglar vår produktmix och variation mellan länder, samt är i enlighet med kommande branschbasnivå. Att använda material mer effektivt och minska materialanvändningen genom textkonstruktionsoptimering och minskat spill är en viktig del arbetet mot minskad klimatpåverkan från byggsektorn. Därför kommer basnivån för betong att kompletteras med ett nyckeltal så att effekten av minskade volymer betong inkluderas.

För asfalt beräknas klimatpåverkan enligt standard för miljövarudeklarationer (EPD). För 2021 redovisas data på internt köpt asfalt som svarar för cirka 85 procent av totala volymen köpt asfalt. Arbeta pågår för att kunna redovisa kvalitetssäkrad data för den totala volymen inköpt asfalt.

⁴⁾ Utsläpp från transporter rapporteras inte för 2021.

⁵⁾ Trafikverket (2018) Klimatkalkylmodell 6.0. <http://webapp.trafikverket.se/Klimatkalkyl/>, Rekommendationer för klimatkrav i upphandling (byggforetagen.se) https://byggforetagen.se/app/uploads/2020/10/Rekommendationer_h%C3%A5llbar_upphandling_bygg_anl%C3%A4ggningsbranschen.pdf, Indicator data report 2021.pdf (worldsteel.org) <https://www.worldsteel.org/en/dam/jcr:250286d3-431b-43a2-9665-51b5abb19e9d/Indicator%20data%20report%202021.pdf>

För stål baseras NCC:s basnivå för armering på en sammanställning av värden från beställare, branschorganisationer⁵⁾ samt armeringstillverkare i Europa och deras EPD:er. Nivåerna för CO₂e för stål varierar mycket beroende på mängden skrot i tillverkningen och energieffektiviteten hos tillverkare. Basnivån för armeringsstål har satts till 1000 kg CO₂e /ton och basåret till 2015. Klimatbelastningen åskådliggörs med början 2017, då tidigare data inte finns tillgänglig. Data från Finland är exkluderad i redovisningen, då det saknas kvalitetsgranskade EPD-värden inrapporterade för Finland. Data med siffror omräknade från inköpsvolymen ingår inte, till följd av bristande tillförlitlighet. NCC köper även andra typer av stål exempelvis konstruktionsstål som används i stommar. Arbeta pågår för att kunna redovisa klimatpåverkan även från dessa ståltyper.

För att stödja en effektiv styrning och uppföljning är NCC certifierat och arbetar i enlighet med ISO 14001 samt ISO 90001.

Växthusgasutsläpp från NCC:s verksamhet

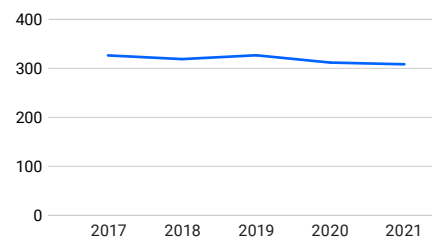
Marknadsbaserad beräkningsmetod	2021	Förändring jämfört med basåret 2015, %	2020	2019	2018	2017	2016	2015
Växthusgasutsläpp, ¹⁾ CO ₂ e (tusen ton)	185	-41%	185	216	227	260	267	312
varav scope 1 ²⁾	181	-29%	179	209	217	234	223	255
varav scope 2 ³⁾	4	-94%	6	7	10	26	44	57
Nettomsättning, MSEK	53 414	1%	53 922	58 234	57 346	54 608	52 934	53 116
Utsläppsintensitet, CO ₂ e (ton)/MSEK	3,5	-41%	3,4	3,7	4,0	4,8	5,0	5,9
CO ₂ e (ton)/MWh	0,163	-26%	0,166	0,179	0,189	0,205	0,212	0,219
Platsbaserad beräkningsmetod, CO ₂ e (ton)	9 619	-60%	11 217	12 184	11 360	11 078	8 929	24 280

¹⁾ Växthusgaserna N₂O, CH₄ och CO₂ inkluderas i beräkningarna.

²⁾ Avser direkta utsläpp från NCC:s verksamhet, varav 0,8 (tusen ton) från förbränning av biomassa (år 2021).

³⁾ Avser indirekta utsläpp från el och uppvärmning.

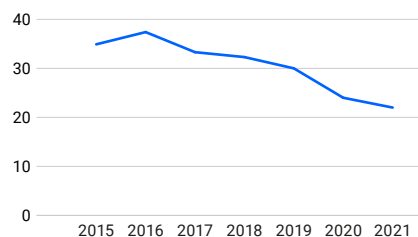
Betong (kg CO₂e/m³)



Utfall 2021: 6% från 2017

Grafen ovan visar utsläpp från färsk betong i medelvärde i CO₂e/m³. Arbetet med att samla in data är under uppbyggnad. Dataunderlag i redovisningen är data från Sverige 2017–2021, Danmark 2020–2021, Norge 2017 och 2021, samt Finland 2020–2021.

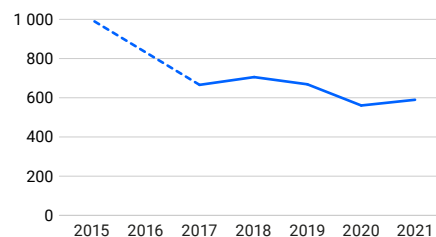
Asfalt (kg CO₂e/ton)



Utfall 2021: 37% från 2015

Grafen ovan visar volymen internt köpt asfalt vilket motsvarar ca 85 % av totala volymen

Armeringsstål (kg CO₂e/ton)



Utfall 2021: 41% från 2015

Grafen ovan visar data för armeringsstål 2017–2019 för Sverige och Norge. För 2020 och 2021 inkluderas även data för Danmark. Basnivå för armering baseras på en sammanställning av värden från beställare, branschorganisationer samt armeringstillverkare i Europa och deras EPD:er. För mer information se redovisningsprinciper ovan.

Hälsa och säkerhet

GRI 403 Hälsa och säkerhet på arbetsplatsen

NCC ska ha en trygg, säker och hälsosam arbetsmiljö. NCC:s mål är att reducera alla typer av olyckor, och att eliminera allvarliga incidenter och olyckor med dödlig utgång.

NCC har ett koncernövergripande mål inom hälsa och säkerhet för antal olyckor i förhållande till arbetade timmar (så kallat Lost Time Injury Frequency, LTIF). Målet för 2022 är en olycksfallsfrekvens på 3,0 för olyckor med mer än fyra dagars frånvaro per en miljon arbetade timmar. Under 2021 uppgick denna olycksfallsfrekvens till 3,7.

Covid-19

Arbetet under 2021 har givetvis påverkats av coronapandemin. För att minimera smittspridningen av coronaviruset på arbetsplatserna har NCC vidtagit en rad åtgärder. Till dessa hör noggranna riskbedömningar, omfattande informationsinsatser, låta genomföra covid-tester i vissa situationer och en systematisk hantering av smittrisker och sjukdomsutbrott. NCC:s produktionsarbetsplatser har kunnat vara i drift hela tiden under pandemin, men det har rått tydliga begränsningar för besök. Det har inneburit att hälso- och säkerhetsrevisioner både av chefer och av arbetsmiljöpersonal har minimerats. Förvaltning och förbättring av hälso- och säkerhetsarbete som görs av kontorspersonal har framgångsrikt fortgått, delvis hemifrån delvis via digitala kanaler.

Ny strategisk inriktning

Under året har NCC tagit fram en ny strategisk inriktning för hälso- och säkerhetsarbetet för att reducera olyckor generellt samt eliminera allvarliga olyckor och incidenter. De allvarliga olyckorna ska hindras genom att arbetet fokuseras på aktiviteter för att komma åt identifierade rotorsaker inom de tre högriskområdena: tunga kranlyft, arbete på höjd och arbete nära och kring tunga maskiner. Till aktiviteterna hör god planering, säkert beteende samt tekniska säkerhetsbarriärer.

Handlingsplaner för dessa områden ska implementeras i alla affärsområden under 2022.

Inga olyckor

Ett exempel där säkerhetsarbetet har gett gott resultat är avdelning Stone Materials Denmark, som nådde milstolpen att inte ha en enda olycka som ledde till frånvaro under en tolv månaders period.

Riskarbetet

Avgörande för hälso- och säkerhetsarbetet är att förutse och bygga bort de moment eller situationer som skapar risk för olyckor. NCC arbetar för att alla NCC:s medarbetare och underentreprenörer ska ha god riskmedvetenhet. Varje arbetsdag inleds med en daglig säkerhetsgenomgång för att göra alla medarbetare medvetna om eventuella risker med dagens arbetsuppgifter, samt säkerställa att riskerna är hanterade innan arbetet påbörjas. Vidare finns NCC:s koncept Time Out, som ger alla medarbetare mandat att avbryta arbetet om en ny, oväntad riskfylld eller ohälsosam situation skulle uppstå, för att säkra situationen och återuppta arbetet på ett säkert sätt.

Vidare finns riskarbete inbyggt i NCC:s rutiner till exempel genom att en riskanalys måste genomföras för hela projekt innan dessa startar. Riskanalysen ska utöver detta omfatta en säkerhetsanalys för varje riskfyllt arbetsmoment.

Utöver högriskområden för allvarliga skador är de största riskerna för sjukdom för medarbetare i produktionen kopplade till arbete med asbest, belastningsskador och arbete med kvartshaltigt damm. Sett till hela organisationen är organisatorisk och psykosocial hälsa en risk.

Urledvridning, vrickning, sträckning, benbrott, sår och ytliga skador är de vanligaste förekommande skadorna i alla länder.

Sjukfrånvaro¹⁾ NCC:s anställda

	Sjukfrånvaro % Alla typer av sjukdom och ohälsa		
	2021	2020	2019
Sverige	3,3	3,5	2,9
Norge	5,3	5,8	4,7
Danmark	4,0	3,7	3,6
Finland	2,7	4,2	3,8
Totalt	3,6	3,6	3,1

¹⁾ Från NCC:s system för arbetsmiljö och lönesystem.

Tillbud och observationer¹⁾

	2021	2020	2019
Sverige	11 648	10 520	8 413
Norge	4 658	6 023	5 290
Danmark	9 935	8 723	6 440
Finland	11 342	11 641	17 825
Totalt	37 583	36 907	37 968

¹⁾ Från NCC:s system för arbetsmiljö. Data inkluderar NCC:s anställda och underleverantörer

Arbetsrelaterade olyckor/skador, olycksfallsfrekvens samt dödsolyckor

		Arbetsrelaterade dödsolyckor			Olycksfallsfrekvens för arbetsrelaterade dödsolyckor			Mycket allvarliga arbetsrelaterade skador ¹⁾			Olycksfallsfrekvens för mycket allvarliga arbetsrelaterade skador		
		2021	2020	2019	2021	2020	2019	2021	2020	2019	2021	2020	2019
Sverige	NCC:s anställda	0	0	0	0	0	0	7	4	3	0,55	0,29	0,20
	Underentreprenörer	1	1	1	0,05	0,11	0,11	8	0	0	1,06	0	0
Norge	NCC:s anställda	0	0	0	0	0	0	1	0	0	0,33	0	0
	Underentreprenörer	0	0	0	0	0	0	0	0	0	0	0	0
Danmark	NCC:s anställda	0	0	0	0	0	0	1	4	0	0,30	1,13	0
	Underentreprenörer	0	0	0	0	0	0	0	0	0	0	0	0
Finland	NCC:s anställda	0	0	0	0	0	0	1	2	2	0,47	0,80	0,71
	Underentreprenörer	0	0	0	0	0	0	5	0	0	1,74	0	0
Totalt	NCC:s anställda	0	0	0	0	0	0	10	10	5	0,46	0,42	0,20
	Underentreprenörer	1	1	1	0,13	0,04	0,04	13	0	0	0,69	0	0

Not) Underentreprenörer inkluderar även inhyrd personal. Data för NCC:s anställda är hämtad från NCC:s system för arbetsmiljö och lönesystem. Totalt antal arbetade timmar för NCC:s anställda och extern personal (underentreprenörer och inhyrd personal) är 40 350 960 timmar.

¹⁾ Skada med bestående men eller över 30 dagars frånvaro.

Forts. Arbetsrelaterade olyckor/skador, olycksfallsfrekvens samt dödsolyckor

		Olyckor/skador med en dags sjukfrånvaro eller mer			Olycksfallsfrekvens för olyckor med en dags frånvaro eller mer per miljon arbetade timmar			Olyckor utan frånvaro		
		2021	2020	2019	2021	2020	2019	2021	2020	2019
Sverige	NCC:s anställda	95	103	116	7,5	7,4	7,5	288	399	418
	Underentreprenörer	76	86	133	25,3	9,3	14,4	179	197	223
Norge	NCC:s anställda	11	6	10	3,7	2	3	53	49	76
	Underentreprenörer	5	5	4	1	0,9	0,6	10	11	14
Danmark	NCC:s anställda	28	33	28	8,6	9,3	8	120	133	117
	Underentreprenörer	29	19	28	7,7	5,1	8,9	34	32	16
Finland	NCC:s anställda	14	13	20	6,6	5,2	7,2	22	28	117
	Underentreprenörer	43	57	53	15	13,7	13,3	47	28	34
Totalt	NCC:s anställda	148	155	176	6,9	6,7	7	483	609	728
	Underentreprenörer	153	167	218	8,2	7,4	9,5	270	268	287

Datainformerad utveckling

Alla olyckor och incidenter ska rapporteras i NCC:s koncern-gemensamma incidentrapporteringssystem. Det kan göras via dator eller en applikation i telefonen. Systemet kan användas av alla som vistas på en av NCC:s arbetsplatser. En rapporterad olycka skickas i systemet till ansvarig chef som har i uppdrag att följa upp och arbeta fram säkerhetsförbättringar.

I systemet finns också möjlighet att rapportera positiva och negativa säkerhetsobservationer. Den rapporteringen främjar medarbetarnas engagemang i säkerhetsarbetet, ger organisationen möjlighet att fånga upp potentiella risker i ett tidigt skede och exponerar föredömen.

Den data som samlas in i incidentrapporteringssystemet används för att på ett mer övergripande plan utvärdera risker och arbeta fram gemensamma lösningar, samt för rapportering.

Arbetsmiljösamarbeten

NCC har flera viktiga samarbetsparter för att förbättra arbetsmiljön. Det finns ett väl inarbetat samarbete med de fackliga representanterna, skyddsombud och NCC:s arbetsmiljöråd. Arbetsmiljöråden består av företrädare från alla fackföreningar och omfattar alla arbetstagare som har inflytande på beslutsfattandet avseende NCC:s arbetsmiljö.

NCC deltar i flera externa forum och branschgemensamma initiativ som verkar för ökad säkerhet och för att skapa en positiv effekt på arbetsmiljön. Erfarenhetsutbyten sker exempelvis i det europeiska nätverket ENCORDER, Håll Nollan i Sverige och det danska samarbetet Företagspanel på Nationella Forskningscentret för Arbetsmiljö (rådgivande nämnd för forskningsinstitution).

Företagshälsovård

Företagshälsovård tillhandahålls av NCC genom externa vårdgivare i enlighet med varje lands socialförsäkringssystem.

Alla personuppgifter hanteras enligt GDPR. Företagshälsovården tillhandahålls under arbetstid för medarbetare.

I Sverige finns tjänsten "Frisklinjen" som del av företagshälsovården. Den ger medarbetarna tillgång till professionell hälsorådgivning. Den ger också NCC stöd för hantering av medarbetarnas hälsa bland annat då vårdgivaren med uppgifter från Frisklinjen kan uppmärksamma upprepade kortvarig frånvaro och arbetsrelaterad ohälsa. NCC:s underleverantörer hanterar sina anställdas hälso- och sjukvård enligt sina respektive fackliga avtal.

Utbildning och engagemang

Avgörande för ett systematiskt säkerhetsarbete är att samla kunskap (se ovan under Datadriven utveckling) och att de personer som ska utföra arbetet får rätt utbildning. Det är därför obligatoriskt för alla medarbetare och underentreprenörer att genomgå säkerhetsutbildning innan arbete påbörjas på en produktionsarbetsplats. Utöver den grundläggande utbildningen finns också arbetsplats-specifika och uppdrags-specifika utbildningar som ska genomföras.

Under 2021 har NCC utvecklat ett digitalt stöd för att genomföra och registrera utförda utbildningar och underlätta introduktionen till produktionsarbetsplatser. Detta ska i sin tur synkroniseras med passerkorten på byggarbetsplatsen för att säkerställa att rätt

kompetens finns hos de som vistas där. Pilotprojekt har påbörjats, och systemet ska under 2022 först komma i bruk på NCC:s produktionsarbetsplatser i Sverige för att därefter successivt implementeras i övriga länder.

I arbetsmiljöorganisationen säkras hög kompetens genom formell utbildning och lång erfarenhet.

Till årliga initiativ för att skapa ytterligare engagemang och höja säkerhetsmedvetandet, främja ett säkert beteende och stärka den gemensamma säkerhetskulturen hör temadagen Awareness Day, en dag då hela organisationen stannar och gemensamt reflekterar och fokuserar på hälso- och säkerhetsfrågor, samt Hälso- och säkerhetsveckan, då alla medarbetare genomför olika hälso- och säkerhetsaktiviteter.

Båda dessa initiativ ägde rum även 2021, trots coronapandemin, men med anpassade aktiviteter och särskilda åtgärder vidtagna för att kunna genomföras på ett säkert sätt.

Nytt för 2021 är också ett koncerngemensamt arbete med Star behaviors, läs mer på sidan 10.

Mål

Målet är att 2022 nå en LTIF4-frekvens på 3,0 (arbetsrelaterade olyckor med mer än fyra kalenderdagens frånvaro per en miljon arbetade timmar).

Utfall och kommentar

Under 2021 uppgick LTIF4 till 3,7, vilket är något högre än helåret 2020 med 3,6. Resultaten varierar mellan affärsområdena, där affärsområde Building Sweden och Building Nordics under 2021 ligger under målet 3,0 som har satts för 2022. Det pågår ett systematiskt arbete på koncernnivå såväl som i varje affärsområde.

Definitioner

LTIF4 definieras som arbetsrelaterade olyckor med mer än fyra kalenderdagens frånvaro per en miljon arbetade timmar.

Skadefrekvens per miljon arbetade timmar definieras som antalet olyckor i relation till miljon arbetade timmar.

Styrning

NCC:s policy samt direktiv för hälsa och säkerhet omfattar alla medarbetare och alla som arbetar på NCC:s arbetsplatser.

Ledningssystem

NCC:s policy samt direktiv för hälsa och säkerhet är integrerade i koncernens och affärsområdenas ledningssystem. Ledningssystemen bygger på ISO 45001, som följande enheter är certifierade mot: Infrastructure i Danmark och Norge, Building i Danmark samt Special Projects inom Building i Finland.

Respektive lands styrning av arbetsmiljöarbetet bygger på Europeiska unionens direktiv 89/391/EEG (inklusive Norge) vilken är införd i nationella lagar och förordningar, samt övriga nationella regleringar. Ledningssystemet för hälsa och säkerhet omfattar alla som arbetar på NCC:s arbetsplatser, det vill säga NCC:s anställda, inhyrd personal, leverantörer och underentreprenörer.

NCC:s interna arbetsmiljöorganisation upprätthåller ledningssystemet. Intern granskning sker löpande och de enheter som är certifierade enligt ISO 45001 granskas även externt.

Medarbetare och team

GRI 404 Utbildning

GRI 405 Mångfald och jämställdhet

GRI 406 Icke-diskriminering

NCC strävar efter att rekrytera, utveckla och behålla de mest kompetenta personerna i branschen, stödja utvecklingen av högpresterande team, samt arbetar för att ingen ska uteslutas på orättvisa grunder eller på grund av omedvetna fördomar.

Mångfald och inkludering

NCC har behov av de mest kompetenta, kunniga och erfarna människorna i branschen för att fortsätta växa och nå framgång. Det är därför viktigt att vara ett attraktivt val för samtliga målgrupper som har den kompetens som NCC efterfrågar. Under året har NCC tagit fram nya mål för mångfald och inkludering:

- Rekrytera, utveckla och behålla de mest kompetenta personerna i branschen
- Stödja utvecklingen av högpresterande team
- Arbetar aktivt för att ingen utesluts på orättvisa grunder eller på grund av omedvetna fördomar

Uppföljning av målen sker på koncernnivå, medan aktiviteter för att främja målen planeras och genomförs inom respektive affärsområde.

Initiativ för ökad mångfald

NCC driver ett flertal satsningar för att öka mångfalden i koncernen. I Sverige finns bl a en mångfaldskommitté som arbetar med olika initiativ för att främja inkludering och mångfald, exempelvis vid chefers arbetsmiljöuppföljning och vid onboarding av nyanställda. Vidare lyfter NCC fram förebilder och personer med olika bakgrund och erfarenheter i samband med rekrytering.

Till ytterligare exempel hör ett lokalt projekt där NCC har tagit fram ett lärlingspaket riktat enbart till kvinnor som inte har någon byggutbildning, men som vill lära sig mer om och arbeta inom byggbranschen. Syftet är att bredda rekryteringsbasen och attrahera kvinnor. Vidare har NCC representanter i utbildningsråd för yrkeshögskolor, som bland annat har till uppgift att planera, organisera och granska yrkesutbildningar samt arbeta för att få in flera kvinnor i branschen.

I Stella, NCC:s kvinnliga nätverk i Sverige, får kvinnor möjlighet att utbyta erfarenheter och utvecklas i sina roller. Stella har idag cirka 500 medlemmar. Exempel på genomförda aktiviteter inom Stella är studiebesök och inspirationsföreläsningar. NCC deltar även i externa initiativ såsom Mentorskapsprogrammet Pepp, för kvinnor på Chalmers tekniska högskola, KTH och Luleå universitet, samt i Diversitas som är Norges ledande nätverk för att främja mångfald och jämställdhet i branschen.

Icke-diskriminering

NCC accepterar ingen form av diskriminering och agerar kraftfullt när incidenter rapporteras. Ingen medarbetare ska diskrimineras avseende kön, könsöverskridande identitet eller uttryck, sexuell läggning, etnisk tillhörighet, trosuppfattning, funktionsvariation, ålder, eller något annat.

Skulle någon form av trakasserier, diskriminering eller kränkande särbehandling upptäckas har NCC en väl inarbetad process och handlingsplaner så att lämpliga åtgärder vidtas. NCC:s Ask Me/Tell Me-funktioner finns tillgängliga för alla typer av ärenden, externa som interna, där händelser som upplevs bryta mot NCC:s uppförandekod kan rapporteras anonymt. Fem ärenden kopplade till diskriminering, trakasserier eller kränkande särbehandling har rapporterats genom Tell Me-funktionen under året. NCC vidtar alltid åtgärder, såsom disciplinära åtgärder, när det är lämpligt. 2020 uppgav fem procent av de svarande i NCC:s medarbetarundersökning att de upplevt diskriminering på grund av kön eller ålder, trakasserier eller mobbing under året, vilket är samma nivå som 2019. Motsvarande mätning har inte gjorts under 2021.

Könsfördelning¹⁾ på NCC

Andel, %	2021		2020		2019	
	Kvinnor	Män	Kvinnor	Män	Kvinnor	Män
Styrelse	43	57	43	57	50	50
Koncernledning	55	45	43	57	25	75
Ledningsgrupper	34	66	34	66	32	68
Chefer	18	82	18	82	17	83
Anställda	16	84	16	84	15	85
Tjänstemän	28	72	27	73	26	74
Yrkesarbetare	3	97	2	98	2	98

¹⁾ Ledningsgrupper i mätningen inkluderar ledningsgrupper från koncernledning till avdelningsledning eller motsvarande

Åldersfördelning¹⁾ på NCC

Andel, %	2021			2020			2019		
	<30	30-50	>50	<30	30-50	>50	<30	30-50	>50
Styrelse	0	0	100	0	29	71	0	13	87
Koncernledning	0	45	55	0	43	57	0	38	62
Ledningsgrupper ¹⁾	1	58	41	1	57	42	0	58	42
Chefer	2	59	39	2	59	39	2	59	39
Anställda	14	50	36	15	50	35	16	49	35
Tjänstemän	9	56	35	10	56	34	11	56	33
Yrkesarbetare	20	42	38	20	42	38	21	41	37

¹⁾ Ledningsgrupper i mätningen inkluderar ledningsgrupper från koncernledning till avdelningsledning eller motsvarande

Gemensamma värderingar och beteenden

NCC:s värderingar och Star behaviors utgör grundstenar i NCC:s företagskultur och strategiska inriktning. Star behaviors är ett antal beteenden som ska vägleda hur alla medarbetare på NCC ska agera, för att möjliggöra förändring och bidra till att göra NCC till ett starkare företag. Under året har NCC gjort en stor satsning på att implementera Star behaviors genom workshoppar med merparten av alla medarbetare.

Star behaviors har även implementerats i flera grundläggande HR-processer så som medarbetarsamtal, introduktion för nyanställda, successionsplanering och arbetssätt, samt utgör en viktig del i NCC:s utbildningar. Läs mer om Star behaviors på sidan 10.

Kollektivavtal och medarbetare

NCC har kollektivavtal som reglerar minimilöner, arbetstider och medarbetarnas rättigheter gentemot arbetsgivaren på samtliga marknader. Totalt omfattas 91 procent av NCC:s medarbetare av kollektivavtal. I Sverige och Norge omfattas samtliga medarbetare, i Danmark och Finland tillämpas kollektivavtal, men i viss mån även lokala avtal.

NCC har 12 401 medarbetare (per utgången av 2021). Liksom andra företag i branschen använder NCC vid behov underentreprenörer och konsulter. Underentreprenörer förekommer främst inom Building Sweden, Building Nordics och Infrastructure.

Anställningsformer 2021

Antal anställda ¹⁾	Antal anställda			Tillsvidareanställning						Visstidsanställning					
	2021	2020	2019	2021		2020		2019		2021		2020		2019	
				Män	Kvinnor	Män	Kvinnor	Män	Kvinnor	Män	Kvinnor	Män	Kvinnor	Män	Kvinnor
Sverige	7 784	8 539	-	6 077	1 227	6 892	1 338	7 469	1 347	408	72	268	41	288	48
Norge	1 438	1 440	-	1 186	1 55	1 213	159	1 319	154	78	19	58	10	50	11
Danmark	2 001	2 269	-	1 704	2 56	1 945	280	1 912	275	34	7	37	7	34	7
Finland	1 178	1 393	-	922	2 34	1 079	276	1 169	281	15	7	32	6	45	6
Totalt NCC	12 401	13 641	14 415	9 889	1 872	11 129	2 053	11 869	2 057	535	105	395	64	417	72

¹⁾ Medarbetardata i tabellen avser antalet anställda vid utgången av 2021 och har samlats in från koncernens HR- och lönesystem. Viss säsongsvariation finns.

Kollektivavtal 2021

Antal anställda ¹⁾	2021		2020		2019	
	Antal med kollektivavtal	Procent med kollektivavtal	Antal med kollektivavtal	Procent med kollektivavtal	Antal med kollektivavtal	Procent med kollektivavtal
Sverige	7 784	100	8 539	100	9 152	100
Norge	1 438	100	1 440	100	1 534	100
Danmark	1 097	55	1 325	58	1 311	59
Finland	934	79	1 200	82	1 343	83
Totalt NCC	11 253	91	14 504	92	13 340	93

¹⁾ Medarbetardata i tabellen avser antalet anställda vid utgången av 2021 och har samlats in från koncernens HR- och lönesystem.

Anställningsformer 2021

Antal anställda ¹⁾	Heltid		Deltid	
	Män	Kvinnor	Män	Kvinnor
Sverige	6 434	1 233	51	66
Norge	1 256	164	8	10
Danmark	1 721	230	17	33
Finland	927	233	10	8
Totalt NCC	10 338	1 860	86	117

¹⁾ Medarbetardata i tabellen avser antalet anställda vid utgången av 2021 och har samlats in från koncernens HR- och lönesystem.

Medarbetarengagemang

NCC genomför regelbundet medarbetarundersökningar för att fånga upp medarbetarnas åsikter om bland annat ledarskap, utveckling och trivsel. Undersökningarna inkluderar även frågor som rör användning av NCC:s uppförandekod. Den senaste koncerngemensamma medarbetarundersökningen genomfördes 2020, och nästa undersökning ska genomföras under 2022. Under 2021 har medarbetardialogerna inkluderat bland annat internutbildningar, arbetsplatsmöten och medarbetarsamtal, vilket erbjuds till alla medarbetare.

Individuella utvecklingsmöjligheter

Medarbetare som börjar på NCC får en onboardingplan som tillgodoser att individen har relevant utbildning för den aktuella befattningen. Därefter övergår planering av medarbetarens kompetensutveckling till en individuell utvecklingsplan, som utvärderas och uppdateras vid det årliga medarbetarsamtalet.

NCC erbjuder kompetensutveckling inom områden såsom teknik, ledarskap, arbetsmiljö, projektledning och ekonomi. En del utbildningar är obligatoriska för vissa befattningar. Utbildningarna ska möta individens behov av att utvecklas i sitt nuvarande arbete såväl som att få personlig utveckling, samt säkerställa att NCC behåller sin attraktionskraft på arbetsmarknaden.

Satsning på ledarutveckling

Tillgång till rätt kompetens är av yttersta vikt för NCC:s fortsatta framgångar och tillväxt; förmågan att attrahera, utveckla och behålla medarbetare med rätt kompetens. NCC erbjuder medarbetare kontinuerlig kompetensutveckling anpassad till individens och företagets behov.

NCC:s ledarskapsprogram omfattar olika faser i ledares utveckling för att säkerställa en framgångsrik successionsplanering. De olika utbildningsinsatserna består av traditionell undervisning, e-learning samt sammansatta utbildningsprogram

och längre utbildningar, vilka samlas inom NCC Academy. En stor kompetenssatsning har genomförts under året. Denna innefattar vidareutveckling av utbildningarna:

- NCC Mega Project Management Program, för mycket erfarna personer med nyckelkompetenser. Det koncerngemensamma programmet riktar sig till de medarbetare som kan och vill ta steget till att leda riktigt stora och komplexa byggprojekt
- Strategic Leadership Program för framtida ledartalanger
- Praktiskt ledarskap för chefer i olika delar av verksamheten

Vidare finns Arbetsledarskolan där yrkesarbetare ges möjlighet att utbilda sig till arbetsledare samt Platschefsprogrammet, där en arbetsledare eller motsvarande kan ta nästa steg i karriären och utbilda sig till platschef. NCC har också tagit fram ett Senior Executive Program tillsammans med IMD Business School i Lausanne.

Mål

- Rekrytera, utveckla och behålla de mest kompetenta personerna i branschen
- Stödja utvecklingen av högpresterande team
- Arbeta aktivt för att ingen utesluts på orättvisa grunder eller på grund av omedvetna fördomar

Redovisningsprinciper

Medarbetardata avser antalet anställda vid utgången av 2021 och har samlats in från koncernens HR- och lönesystem.

Styrning

Det styrande ramverket för arbetet med att främja mångfald, inkludering och motverka diskriminering utgörs av NCC:s uppförandekod samt Direktiv för regelefterlevnad. Utbildningar utvärderas löpande och följs upp genom bl a enkäter, intervjuer, prov och redovisningar.

Etik och compliance

GRI 205 Antikorrupktion

GRI 206 Konkurrenshämmande beteende

GRI 308 Leverantörsutvärdering – miljö

GRI 414 Leverantörsutvärdering – socialt

NCC ska agera i enlighet med högsta etiska standarder och med transparens, och vara en pålitlig partner genom hela värdekedjan.

Koncernens uppförandekod är en viktig del i arbetet med compliance, både som intern kompass för att beskriva hur NCC:s medarbetare ska agera och som extern kommunikation för att tydliggöra NCC:s förväntningar på sina leverantörer och affärspartners. Uppförandekoden utgör också grunden för uppförandekoden för leverantörer, som är en del av NCC:s avtal med leverantörer. Övriga intressenter informeras om koncernens uppförandekod genom NCC:s hemsida, kontrakt och avtal.

NCC arbetar kontinuerligt för att säkerställa att uppförandekoden följs i alla samarbeten som koncernen har, och att inga överträdelse sker exempelvis när det gäller konkurrenssituationer och affärsetik.

NCC utvärderar ledningssystem för compliance genom analys av statistik från Ask Me- och Tell Me-funktionerna, medarbetarenkäter och resultat av interrevisioner. Under 2021 rapporterades genom visseblåsningsfunktionen Tell Me och genom andra rapporteringslinjer 88 (64) misstänkta överträdelse mot uppförandekoden, vilket är något högre än föregående år. Incidenterna gällde exempelvis bedrägeri och stöld, intressekonflikter och andra avsteg från NCC:s uppförandekod. Av de ärenden som avslutades under året ledde fyra ärenden till uppsägningar och 42 till andra åtgärder, som exempelvis samtal, att rutiner och processer förändrades eller att riktade kommunikationsinsatser genomfördes.

Genom analys av risken att NCC:s uppförandekod inte efterföljs har tre områden identifierats som speciellt viktiga för NCC: mutor och korrupktion, konkurrensrätt samt intressekonflikter.

NCC bedriver verksamhet i en bransch där komplexa projekt och leverantörskedjor samt både privata och offentliga kunder leder till en ökad korrupktionsrisk. Risker för korrupktion kan uppstå i relation till NCC:s affärspartners, vilket inkluderar leverantörer, samt är också kopplat till beteenden hos anställda i relation till offentliga tjänstemän och andra kundrepresentanter.

NCC har en antikorrupktionspolicy och genomför antikorrupktionsträning som täcker alla verksamheter och länder. NCC genomför årligen riskbedömningar på koncernövergripande nivå där både koncernstab och NCC:s affärsområden värderar och rapporterar risker i verksamheten. Antikorrupktion har identifierats i vissa delar av verksamheten som en risk dock ej en hög risk med tanke på att NCC:s verksamhet bedrivs i länder med låg korrupktionsrisk enligt Transparency International Corruption Perception Index. Däremot finns en del av NCC:s leverantörer i länder med högre risk för korrupktion.

Vidare bedriver NCC verksamhet i en bransch där det historiskt sätt har förekommit konkurrenshämmande aktiviteter. Därför är sund konkurrens ett fokusområde hos NCC.

NCC utvärderar och förbättrar kontinuerligt sin styrning över compliance. Under 2021 har NCC uppdaterat, kommunicerat och introducerat flertalet riktlinjer som en del av arbetet mot korrupktion och konkurrensrättsliga överträdelse, däribland Koncernens direktiv för regelefterlevnad som innehåller NCC:s policyer Bekämpning av Korrupktion och Sund Konkurrens. Antalet anmälda misstänkta överträdelse mot uppförandekoden som hanterats har ökat under året (se nedan), vilket NCC ser som en positiv utveckling av de nya riktlinjerna samt kommunikations- och utbildningsinitiativen under 2021.

NCC:s målsättning är att utbilda alla tjänstemän i etik, konkurrensrätt, antikorrupktion och GDPR. Under 2021 har 1 380 medarbetare inklusive ledningsgrupper utbildats inom compliance och antikorrupktion, varav 554 i Sverige, 116 i Norge, 361 i Danmark och 349 i Finland. Under året har även 2 056 medarbetare genomgått träning i GDPR och 5 367 i konkurrensrätt, vilket är en ny utbildning som rullades ut under 2021 och som är obligatorisk för alla

tjänstemän. Det är obligatoriskt för nya medarbetare att fullgöra dessa tre kurser inom den första anställningsmånaden. Under 2021 har NCC även arbetat med att implementera sina Star behaviors hos medarbetarna, där värderingar och etik är en central del av det önskade beteendet hos medarbetarna. Cirka tre fjärdedelar av medarbetarna, inklusive yrkesarbetare, har deltagit i workshoppar under 2021.

Dessutom har NCC lanserat en årlig certifiering av uppförandekoden för företagets mest seniora chefer.

NCC är medlem i Transparency International Sweden och svenska Institutet Mot Mutor (IMM), följer Näringslivskoden från IMM och har en policy samt riktlinjer för antikorrupktionsarbetet. Tillsammans med flertalet branschaktörer i Sverige har en gemensam policy, "Överenskommelse för att motverka mutor och korrupktion", tagits fram. NCC har även medverkat i bildandet av ett svenskt Ethical Trading Initiative (ETI), ett aktörsöverskridande initiativ för att främja goda arbetsvillkor i produktionsländer.

NCC arbetar kontinuerligt med att motverka korrupktion i leverantörskedjan. NCC har under året utrett två fall av misstänkt korrupktion. NCC kunde inte bekräfta korrupktion i den ena utredningen och den andra utredningen är fortfarande pågående. Under 2021 har inget avtal med en leverantör avslutats på grund av korrupktion. Inga publika legala fall av korrupktion har inträffat under 2021.

Även tio misstänkta fall av intressekonflikter gällande affärer med egna bolag, organisationer och närstående som inte ligger i linje med NCC:s regler har hanterats under året.

Ingen överträdelse av konkurrenslagen har lett till rättsliga åtgärder under 2021.

	2021	2020	2019
Tell Me	88	64	53

Ansvarsfulla inköp

NCC arbetar för att ha en ansvarsfull leverantörskedja där verksamheten bedrivs enligt sunda arbetsvillkor och på ett miljömässigt och socialt hållbart sätt.

Till grund för arbetet ligger koncernens uppförandekod för leverantörer som alla leverantörer ska åta sig att följa.

Uppförandekoden för leverantörer inkluderar riktlinjer för lag-efterlevnad och ett etiskt agerande, samt riktlinjer för att motverka mutor och korrupktion, undvika intressekonflikter, respektera konkurrenslagstiftning, värna mänskliga rättigheter, främja mångfald och inkludering, ha säkra och hälsosamma arbetsplatser och minska miljöpåverkan.

På de flesta större ramavtalsleverantörer ställs också kravet att de ska vara certifierade enligt ledningssystemet ISO 9001/14001 eller motsvarande.

Bred leverantörsbas

NCC har samarbeten med flera tusen leverantörer genom inköp av allt från byggmaterial till resor och kontorsmaterial.

Leverantörerna finns till största delen i Norden, men också i andra länder såsom Polen, Estland, Lettland, Litauen och Kina. Leverantörsbasen består av ramavtalsleverantörer, internationella leverantörer, nordiska projektinköpsleverantörer, samt interna leverantörer.

NCC arbetar för att minska det totala antalet leverantörer. En del i detta arbete är att öka andelen inköp som görs genom ramavtal. Syftet är att förbättra kontrollen, effektivisera inköpsarbetet, främja hållbarhetsfokus i värdekedjan samt sänka NCC:s inköpskostnader. NCC har drygt 1 400 ramavtal motsvarande 34,5 procent av den totala inköpsvolymen 2021.

Den totala inköpsvolymen är indelad i olika kategorier, där de tio största produktionsrelaterade kategorierna är: Transporter/

Anläggningsentreprenader, Tekniska installationer, Byggmaterial/VA-material/Verktyg och förnödenheter, Väg/Park/Järnväg, Hyresmaterial, Interiör, Bärande konstruktioner, Produktionsmaterial industri, Betong/Form/Armering samt Exteriör.

Ökat samarbete

NCC samarbetar med de större ramavtalsleverantörerna för att utveckla hållbara datadrivna lösningar, öka produktiviteten samt bedriva kontinuerlig kvalitetsutveckling.

Vidare arbetar NCC tillsammans med leverantörerna för att minska koldioxidutsläppen, främja en ansvarsfull användning av naturresurser och för ökad cirkularitet. Ett exempel under året är att NCC har kartlagt användningen av plast, som ett led i Building Swedens kommande krav på att den plast som levereras till arbetsplatserna ska innehålla en viss del återvunnet material och vara anpassat för återvinning.

För information om hur NCC arbetar med hälsa och säkerhet med sina leverantörer, se Hälsa och säkerhet.

Under året har NCC också initierat ett arbete för att på ett mer strukturerat och enhetligt sätt utvärdera, utveckla och förbättra samarbetet med leverantörerna.

Granskning

Alla större ramavtalsleverantörer utvärderas initialt, innan ett samarbete påbörjas.

För att säkerställa efterlevnad av NCC:s uppförandekod och att leverantörerna arbetar i enlighet med ISO 9001/14001, genomför NCC granskningar av ramavtalsleverantörerna.

Åtta ramavtalsleverantörer har tredjepartsgranskats under året. Inga av dessa var nya 2021.

Samtliga utomnordiska materialleverantörer, med avtal som löpte under 2021, har utvärderats initialt innan ett samarbete påbörjades.

För att utvärdera och utveckla utomnordiska leverantörer arbetar NCC också med kompletterande granskningar av hur dessa arbetar med socialt ansvar, kvalitet, miljö samt hälsa och säkerhet. Under året har NCC genomfört cirka 110 granskningar av utomnordiska leverantörer, varav 25 var av nya leverantörer.

NCC är medlem i Amfori BSCI (The Business Social Compliance Initiative) och får därigenom tillgång till ytterligare verktyg för att utbilda leverantörerna. NCC:s egen granskning av leverantörer i riskländer (enligt Amfori BSCI:s definition) kompletteras med att dessa leverantörer integreras i Amfori BSCI:s processer, för utbildning och samarbete. NCC följer regelbundet upp granskningarna av såväl ramavtalsleverantörer som av utomnordiska leverantörer. Skulle avvikelser och bristande efterlevnad noteras under leverantörsgranskningen så ska detta justeras av leverantören enligt en åtgärdsplan. Om inte åtgärderna genomförs, kan samarbetet med leverantören komma att sägas upp.

Ekonomiskt resultat

GRI 201 Ekonomiskt resultat

En sund och uthållig lönsamhet utgör grunden för koncernens hållbarhetsarbete. NCC strävar efter att ha en stabil och hållbar lönsamhetsförbättring och skapa värde för sina intressenter.

Skapat och distribuerat ekonomiskt värde

MSEK	2021	2020	2019
Skapat ekonomiskt värde			
Kunder	53 561	53 940	58 262
Distribuerat ekonomiskt värde			
Leverantörer	-40 497	-41 092	-44 673
Anställda	-8 299	-8 671	-9 392
Långivare	-60	-80	-112
Staten (kostnadsförd skatt och sociala avgifter)	-3 197	-2 839	-3 211
Aktieägare ¹⁾	-646	-538	-540
Behållet ekonomiskt värde	862	720	334

¹⁾ Föreslagen utdelning.

Om rapporten

NCC rapporterar årligen sitt hållbarhetsarbete som en del av företagets årsredovisning. Sedan 2010 tillämpas Global Reporting Initiatives (GRI) riktlinjer för redovisning av hållbarhetsinformation. Hållbarhetsredovisningen, som avser verksamhetsåret 2021, är upprättad i enlighet med GRI Standarder nivå Core. Den är upprättad enligt GRI:s principer om inkludering av intressenter, hållbarhetssammanhang, väsentlighet och fullständighet för att definiera innehåll, och utgör även NCC:s Communication on Progress i enlighet med FN:s Global Compact.

På sidorna 78–100 presenteras fördjupad hållbarhetsinformation och nyckeltal. För GRI-index, se följande sidor. Redovisningen är inte granskad av tredje part. Koncernens förra hållbarhetsredovisning publicerades 8 mars 2021. I de fall inget annat anges avser informationen hela NCC-koncernen. Inga revideringar av tidigare års lämnad hållbarhetsinformation har gjorts i denna årsredovisning. Vidare har inga väsentliga förändringar skett i organisationen, aktiekapitalstrukturen eller leverantörskedjan som har påverkat hållbarhetsrapporteringen under 2021.

Kontaktperson: CFO samt chef för Finance & IT Susanne Lithander, 08-585 510 00, susanne.lithander@ncc.se

Lagstadgad hållbarhetsrapport

Denna lagstadgade hållbarhetsrapport lämnas av styrelsen i NCC AB, men utgör inte en del av de formella årsredovisningshandlingarna. Hållbarhetsrapporten i enlighet med årsredovisningslagen är inkluderad i årsredovisningen på följande sidor: 2–3, 8–11, 23–25, och 78–103. NCC:s affärsmodell och hållbarhetsramverk presenteras på sidorna 2 och 78–79, miljö på sidorna 83–85, 87–94, sociala förhållanden på sidorna 95–100, medarbetare på sidorna 95–98, mänskliga rättigheter på sidorna 97–100 samt antikorrupcion på sidorna 99–100. Riskbeskrivningar återfinns på sidorna 23–25 och 84–85. I de fall inget annat anges, avser informationen hela NCC-koncernen, inklusive direkta, helägda dotterbolag.

Revisors yttrande avseende den Lagstadgade hållbarhetsrapporten

Till bolagstämman i NCC AB, org.nr 556034-5174

Uppdrag och ansvarsfördelning

Det är styrelsen som har ansvaret för hållbarhetsrapporten för år 2021 på de i rutan till vänster angivna sidorna och för att den är upprättad i enlighet med årsredovisningslagen.

Granskningens inriktning och omfattning

Vår granskning har skett enligt FARs rekommendation RevR 12 Revisorns yttrande om den lagstadgade hållbarhetsrapporten. Detta innebär att vår granskning av hållbarhetsrapporten har en annan inriktning och en väsentligt mindre omfattning jämfört med den inriktning och omfattning som en revision enligt International Standards on Auditing och god revisionssed i Sverige har. Vi anser att denna granskning ger oss tillräcklig grund för vårt uttalande.

Uttalande

En hållbarhetsrapport har upprättats

Stockholm den 11 mars 2022
PricewaterhouseCoopers AB

Ann-Christine Hägglund
Auktoriserad revisor
Huvudansvarig revisor

Erik Bergh
Auktoriserad revisor

GRI-index

GRI-standard	Upplysning	FN:s Global Compacts Principer	Sidhänvisning (ÅR)	Avsteg från standarden och orsak
GRI 101: Foundation, 2016				
GRI 102: Generella upplysningar, 2016				
Organisationsprofil				
102-1	Organisationens namn		12	
102-2	Aktiviteter, varumärken, produkter och tjänster		2, 12	
102-3	Huvudkontorets lokalisering		12	
102-4	Verksamhetens lokalisering		2	
102-5	Ägande och företagsform		12, 21–22, 104	
102-6	Marknader som organisationen är verksam på		2	
102-7	Organisationens storlek		2–3, 26–28	
102-8	Information om anställda och andra arbetare		20, 97–98	
102-9	Leverantörskedja	1–10	99–100	
102-10	Väsentliga förändringar gällande organisationen eller dess leverantörskedja		51, 100	
102-11	Försiktighetsprincipen	7	80	
102-12	Externa initiativ		79, 99	
102-13	Medlemskap i organisationer		79	
Strategi				
102-14	Uttalande från vd		4–5	
102-15	Huvudsaklig påverkan, risker och möjligheter		23–24, 84–85, 93	
Etik och integritet				
102-16	Värderingar, principer, standarder och etiska riktlinjer	1–10	10–11, 79–80, 99–100	
Styrning				
102-18	Bolagsstyrning		80, 84, 104–107	
Intressentdialog				
102-40	Lista över intressentgrupper		81	
102-41	Kollektivavtal	3	97–98	
102-42	Identifiering och urval av intressenter		81	
102-43	Tillvägagångssätt vid intressentdialog		81	
102-44	Viktiga frågor som lyfts i intressentdialogen		81–82	
Om redovisningen				
102-45	Enheter som inkluderas i den finansiella årsredovisningen		20, 45, 100	
102-46	Process för att definiera redovisningens innehåll och ämnenas avgränsningar		82, 100	
102-47	Lista över väsentliga ämnen		82	
102-48	Justeringar av tidigare lämnad information		100	
102-49	Förändringar i redovisningen		82	
102-50	Redovisningsperiod		100	
102-51	Datum för publicering av senaste redovisningen		100	
102-52	Redovisningscykel		100	
102-53	Kontaktperson för frågor angående redovisningen		100	
102-54	Rapportering i enlighet med GRI Standards		100	
102-55	GRI-index		101–103	
102-56	Extern bestyrkande		100	
GRI 200: Ekonomiska standarder				
Ekonomiskt resultat				
GRI 103: Management approach, 2016	103-1–3	Beskrivning av det väsentliga ämnet, dess avgränsningar och styrning	78, 82, 104–109	
GRI 201: Economic Performance, 2016	201-1	Skapat och distribuerat direkt ekonomiskt värde	100	

GRI-standard	Upplysning	FN:s Global Compacts Principer	Sidhänvisning (ÅR)	Avsteg från standarden och orsak
	201-2	Finansiell påverkan samt andra risker och möjligheter orsakade av klimatförändringar	24, 84–85	Viss information ej tillgänglig. Arbete pågår för att utveckla TCFD-rapporteringen under 2022.
	Antikorruption		10	
GRI 103: Management Approach, 2016	103-1-3	Beskrivning av det väsentliga ämnet, dess avgränsningar och styrning	23, 78–80, 82, 99–100, 105	
GRI 205: Anticorruption, 2016	205-1	Verksamheter som utvärderats för risker avseende korruption	99	Information saknas.
	205-2	Kommunikation kring och utbildning i antikorruptionspolicyer och rutiner	99	
	205-3	Bekräftade fall av korruption och vidtagna åtgärder	99	
	Konkurrenshämmande beteende		10	
GRI 103: Management approach, 2016	103-1-3	Beskrivning av det väsentliga ämnet, dess avgränsningar och styrning	23, 78–80, 82, 99–100, 105	
GRI 206: Anticompetitive Behavior, 2016	206-1	Antal rättsliga åtgärder för konkurrenshämmande och monopolfrämjande beteende, samt resultat	99	
GRI 300: Miljöstandarder				
	Material		7, 8, 9	
GRI 103: Management Approach, 2016	103-1-3	Beskrivning av det väsentliga ämnet, dess avgränsningar och styrning	23, 78–80, 82, 84, 88–90, 105	
GRI 301: Materials, 2016	301-2	Andel återvunnet material	89	
	Energi		7, 8, 9	
GRI 103: Management Approach, 2016	103-1-3	Beskrivning av det väsentliga ämnet, dess avgränsningar och styrning	78–80, 82, 91–93, 105	
GRI 302: Energy, 2016	302-1	Energiförbrukning i organisationen	92–93	
	Vatten och utsläpp		7, 8, 9	
GRI 103: Management Approach, 2016	103-1-3	Beskrivning av det väsentliga ämnet, dess avgränsningar och styrning	78–80, 82, 88, 105	
GRI 303: Water and Effluents, 2018		Information saknas	–	Information saknas. Arbete pågår för att börja rapportera detta 2022.
	Biologisk mångfald		7, 8, 9	
GRI 103: Management Approach, 2016	103-1-3	Beskrivning av det väsentliga ämnet, dess avgränsningar och styrning	78–80, 82, 87, 105	
GRI 304: Biodiversity, 2016	304-1	Verksamhetsplatser som ägs, hyrs eller förvaltas, i eller i anslutning till, skyddade områden samt områden med rik biologisk mångfald utanför skyddade områden	–	Information saknas. Arbete med att kartlägga täkterna utifrån detta perspektiv pågår.
	Utsläpp		7, 8, 9	
GRI 103: Management Approach, 2016	103-1-3	Beskrivning av det väsentliga ämnet, dess avgränsningar och styrning	3, 8–9, 24, 78–80, 82–85, 91–94	
GRI 305: Emissions, 2016	305-1	Direkta utsläpp av växthusgaser (scope 1)	8–9, 91–94	
	305-2	Indirekta utsläpp av växthusgaser (scope 2)	8–9, 91–94	
	305-4	Intensitet avseende växthusgasutsläpp	94	
	305-5	Minskning av utsläpp av växthusgaser	93–94	
	Avfall		7, 8, 9	
GRI 103: Management Approach, 2016	103-1-3	Beskrivning av det väsentliga ämnet, dess avgränsningar och styrning	78–80, 82, 88–90	
GRI 306: Waste, 2020	306-1	Generering av avfall och väsentlig avfallsrelaterad påverkan	90	
	306-2	Hantering av väsentlig avfallsrelaterad påverkan	90	
	306-3	Genererat avfall	90	
	Leverantörsutvärdering miljö		7, 8, 9	
GRI 103: Management Approach, 2016	103-1-3	Beskrivning av det väsentliga ämnet, dess avgränsningar och styrning	78–80, 82, 99	
GRI 308: Supplier Environmental Assessment, 2016	308-1	Nya leverantörer som granskats avseende miljömässig påverkan	99–100	
GRI 400: Sociala standarder				
	Hälsa och säkerhet på arbetsplatsen			
GRI 103: Management Approach, 2016	103-1-3	Beskrivning av det väsentliga ämnet, dess avgränsningar och styrning	3, 10, 23, 78–80, 82, 95–96	
GRI 403: Occupational Health and Safety, 2018	403-1	Ledningssystem för hälsa och säkerhet	95–96	
	403-2	Riskidentifiering, riskbedömning och incidentundersökning	95–96	
	403-3	Arbetsrelaterad hälsovård	95–96	
	403-4	Arbetstagarnas deltagande, samråd och kommunikation om arbetsrelaterad hälsa och säkerhet	95–96	
	403-5	Utbildningar för arbetstagarna om hälsa och säkerhet	95–96	
	405-6	Främjande av arbetstagarnas hälsa	95–96	
	403-7	Förebyggande och lindring av påverkan på hälsa och säkerhet hos affärspartners	95–96	

GRI-standard	Upplysning	FN:s Global Compacts Principer	Sidhänvisning (ÅR)	Avsteg från standarden och orsak
	403-8	Antal arbetstagare som omfattas av ett ledningssystem för hälsa och säkerhet	95–96	
	403-9	Arbetsrelaterade skador och olyckor	95–96	
	Utbildning		1–10	
GRI 103: Management Approach, 2016	103-1-3	Beskrivning av det väsentliga ämnet, dess avgränsningar och styrning	23, 78–80, 97–98	
GRI 404: Education, 2016	404-2	Program och utbildningar för anställdas utveckling	97–98	
	Mångfald och jämställdhet		6	
GRI 103: Management Approach, 2016	103-1-3	Beskrivning av det väsentliga ämnet, dess avgränsningar och styrning	23, 78–80, 82, 97–98	
GRI 405: Diversity and Equal Opportunity, 2016	405-1	Mångfald i styrande organ och bland medarbetare	97–98	
	Icke-diskriminering		1, 2, 6	
GRI 103: Management Approach, 2016	103-1-3	Beskrivning av det väsentliga ämnet, dess avgränsningar och styrning	23, 78–80, 82, 97–98	
GRI 406: Non-discrimination, 2016	406-1	Fall av diskriminering och vidtagna åtgärder	97–98	
	Leverantörsutvärdering socialt		1–6, 10	
GRI 103: Management Approach, 2016	103-1-3	Beskrivning av det väsentliga ämnet, dess avgränsningar och styrning	78–80, 82, 99	
GRI 414: Supplier Social Assessment, 2016	414-1	Nya leverantörer som granskats avseende social påverkan	99–100	
	Certifierade konstruktioner och byggnader		9	
GRI 103: Management Approach, 2016	103-1-3	Beskrivning av det väsentliga ämnet, dess avgränsningar och styrning	78–80, 82, 86–87	
Företagsspecifik upplysning: Certifierade konstruktioner och byggnader	NCC–1	Typ av hållbarhetscertifieringar, antal och gradering av märkning	86–87	