

SAMRÅDSUNDERLAG

UNDERLAG FÖR SAMRÅD INFÖR ANSÖKAN OM TILLSTÅND TILL
TÄKT- OCH VATTENVERKSAMHET

SÖDRA SANDBY, LUNDS KOMMUN

NCC INDUSTRY AB



SW45856832/1

Project Name	NCC – tillståndsansökan
Project Number	30001169-706
Client	NCC Industry AB
Date	2026-04-21
Author	Hanna Eriksson, Anna Bokenstrand
Controlled by	Teresia Skönström

Innehållsförteckning

1	Administrativa uppgifter	5
2	Inledning	6
2.1	Planerad verksamhet	6
2.2	Befintlig verksamhet	7
3	Den kommande ansökans omfattning	8
3.1	Miljöfarlig verksamhet	8
3.2	Vattenverksamhet	8
3.3	Dispenser och Natura 2000-tillstånd	9
3.4	Tillståndstiden	9
4	Hur går tillståndsprocessen till?	10
4.1	Samrådsprocessen	10
4.2	Upprättande av MKB	10
4.3	Ansökan ges in	10
4.4	Prövning av ansökan	10
5	Lokalisering och omgivningsbeskrivning	12
5.1	Verksamhetsområdet och dess omgivningar	12
5.2	Planförhållanden	13
5.3	Berggrund och jordarter	14
5.4	Grundvatten	16
5.5	Ytvatten	16
5.6	Riksintressen	18
5.7	Skyddade områden	19
5.8	Övrig naturmiljö	20
5.9	Kulturmiljö	20
6	Alternativ	22
6.1	Alternativ lokalisering och utformning	22
6.2	Nollalternativ	22
7	Verksamhetsbeskrivning	23
7.1	Övergripande	23
7.2	Brytning	23
7.3	Krossning och lagring	24
7.4	Tvättanläggningar	24
7.5	Asfalttillverkning	24
7.6	Återvinning och återanvändning	24
7.7	Vattenhantering	24
7.7.1	Vattenhantering i den nya täkten	25
7.7.2	Vattenhantering i befintlig täkt	25
7.8	Transporter och infrastruktur	25
7.9	Efterbehandling	26
8	Miljöpåverkan	27
8.1	Grundvatten	27
8.2	Ytvatten	28
8.3	Buller	28
8.4	Omgivningspåverkan vid sprängning	29
8.5	Utsläpp till luft	29
8.6	Riksintressen och skyddade områden	30
8.7	Övrig naturmiljö	30

8.8	Kulturmiljö.....	30
8.9	Rekreation och friluftsliv	31
8.10	Landskapsbild	31
9	Risker och Seveso	32
9.1	Övergripande.....	32
9.2	Risker	32
9.3	Skyddsåtgärder	32
10	Utredningar inför tillståndsansökan	33
11	Innehåll i MKB:n	34
12	Referenser.....	35

Bilaga 1. Preliminär situationsplan

1 Administrativa uppgifter

Verksamhetsutövare

NCC Industry AB

Organisationsnummer: 556302-3307

Kontaktperson

Maria Werner

maria.werner@ncc.se

Fastigheter

Lund Hardeberga 2:31

Lund Hardeberga 2:32

Lund Sandby 1:13

Lund Sandby 19:9

Lund Sandy S:51

Lund Röggle 3:52

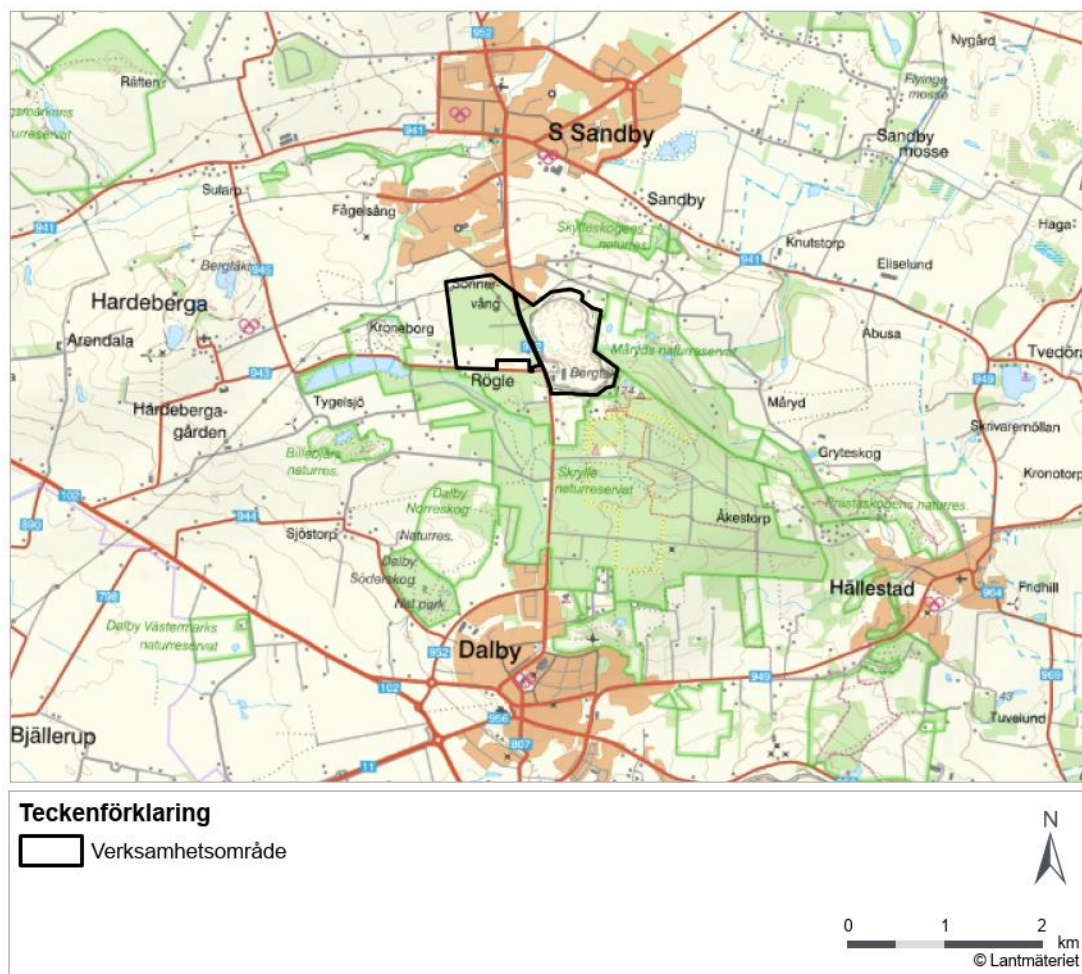
Lund Röggle 3:40

Lund Hardeberga 3:3

2 Inledning

2.1 Planerad verksamhet

NCC Industry AB (hädanefter benämnt "NCC" eller "bolaget") avser att ansöka om tillstånd till täktverksamhet mellan Södra Sandby och Dalby på Romeleåsen (Figur 2.1). Avsikten är att etablera en ny täkt väster om väg 952. Under en övergångsperiod om tre år inför uppstarten av den nya täkten avses brytning ske inom två avgränsade områden i den befintliga täkten öster om väg 952. Områdena för brytning med mera framgår av den preliminära situationsplanen som utgör bilaga 1.



Figur 2.1 Lokalisering av planerat verksamhetsområde.

Bolaget bedriver sedan lång tid tillbaka täktverksamhet utanför Södra Sandby. År 2017 lämnade NCC in en ansökan om ett nytt tillstånd till mark- och miljödomstolen där det befintliga brytområdet avsågs utökas åt nordost. Ansökan avslogs med hänvisning till påverkan på intilliggande Natura 2000-område Måryd-Hällestad.

Bolaget har till följd av detta gjort ett omtag. Under arbete med lokaliseringsutredning har här aktuellt område väster om väg 952 befunnits lämpligt för täktverksamhet. Den nya täkten väster om väg 952 benämns fortsättningsvis *den nya täkten*.

Fram till utgången av 2028 bedriver NCC täktverksamhet i enlighet med gällande tillstånd i den befintliga täkten öster om väg 952. Det är ett flerårigt arbete att starta upp en ny täkt. För att det inte

ska uppstå ett abruptt avbrott i materialförsörjningen avser bolaget att under en sökt tillståndstid om tre år bedriva brytning inom vissa ytor i det befintliga brytområdet.

Verksamheten i den nya täkten kommer inte att innebära någon negativ påverkan på Natura 2000-området Måryd-Hällestad. Inom ramen för ansökan avses därtill tidigare uppkommen påverkan begränsas genom fortsatt skyddsåterföring av yt- och grundvatten och påskyndad vattenfyllnad av den befintliga täkten. Detta avses åstadkommas genom att vatten från den nya täkten (länshållningsvatten) leds över till den befintliga täkten. Att vattenfyllnaden av den befintliga täkten påskyndas betyder att grundvattennivåerna inom Natura 2000-området kommer att höjas snabbare än om den befintliga täktverksamheten hade lagts ner och vattenuppfyllnaden skett spontant.

Den nu planerade verksamheten innebär i huvudsak följande skillnader jämfört med den verksamhet som NCC ansökte om tillstånd till år 2017:

- Tillstånd söks till brytning av berg i ny täkt väster om väg 952.
- Vattenfyllnaden i den befintliga täkten kommer på olika sätt att påskyndas.
- Brytning kommer under en avvecklingsperiod om tre år ske endast inom två avgränsade områden inom det nuvarande tillståndsgivna brytområdet i den befintliga täkten.

Detta samrådsunderlag är en del av det samråd som genomförs inför kommande tillståndsansökan.

2.2 Befintlig verksamhet

I täkten vid Södra Sandby utvinns i huvudsak kambrisk sandsten, även kallad kvartsit. Kvartsiten är en mycket hård bergart som har nyttjats av människan under århundraden. Bergets speciella egenskaper speglas bland annat i fastighetsnamnet "Hardeberga", dvs. "det hårda berget" på skånska. Spridd brytning av berget i grannskapet är känt så långt tillbaka som under medeltiden.

Industriell bearbetning av kvartsiten från täkten har skett sedan 1920-talet. Rörelsen drevs då av familjen Fritz Boijesen. Verksamheten expanderade när AB Mataki på 1940-talet övertog driften. AB Matakis bergkrossproduktion övertogs 1980 av ABV, som i sin tur år 1988 uppgick i NCC-koncernen genom fusion.

I den befintliga täkten tillverkar och förädlar NCC huvudsakligen olika bergkrossprodukter av hög kvalitet samt asfaltmassa. Vid produktion av asfalt används i stor utsträckning returafalt. Även återvinning av betong och andra sekundära ballastmaterial sker i viss omfattning. Vid anläggningen har också externa, rena schaktmassor hanterats för efterbehandling och anläggande av skyddsvallar och liknande.

Den nuvarande verksamheten bedrivs i enlighet med ett tillstånd för täktverksamhet, meddelat av miljöprövningsdelegationen vid Länsstyrelsen Skåne län den 13 december 2007 (dnr 551-38284-05). Tillståndet gäller till och med den 31 december 2028. Härutöver gäller ett tillstånd till bortledning av grundvatten utfärdat av Miljödomstolen vid Växjö tingsrätt den 12 juni 2003 (mål M 375-01) samt ett ändringstillstånd rörande vattenbortledningen utfärdat den 17 december 2015 (mål 943-15). Ändringstillståndet omfattar även ett tillstånd enligt 7 kap. 28 a § miljöbalken (ett så kallat Natura 2000-tillstånd) för den grundvattenavsänkning inom det närliggande Natura 2000-området Måryd-Hällestad som omfattas av domen. Produktionen av asfalt utgör en anmälningspliktig verksamhet och görs i nuläget med stöd av en anmälan till och beslut från Lunds kommun.

3 Den kommande ansökans omfattning

3.1 Miljöfarlig verksamhet

Den kommande ansökan omfattar täktverksamhet, krossningsverksamhet, återvinning av betong samt asfalttillverkning vilka utgör miljöfarlig verksamhet enligt 9 kap. miljöbalken. I Tabell 3.1 redovisas en sammanställning av planerade verksamheter.

Tabell 3.1 Sammanställning av planerade verksamheter

Typ av verksamhet	Omfattning
Täktverksamhet – uttag av berg och morän	30 miljoner ton berg och 3 miljoner ton morän, varav 3,6 miljoner ton berg inom två mindre områden i det befintliga brytområdet
Asfalttillverkning	250 000 ton per år
Införsel och hantering av returafalt	150 000 ton per år
Återvinning av betong	50 000 ton per år
Återvinning av entreprenadberg	50 000 ton per år

I den nya täkten kommer brytning att göras till som lägst nivån +35.

Härutöver kommer ett begränsat uttag av berg att göras under maximalt tre år inom två avgränsade brytområden i den befintliga täkten. Inom dessa kommer det maximala brytdjupet att vara +8, dvs. det brytdjup som tillåts enligt befintligt tillstånd.

Utöver det brutna materialet kommer det att uppstå entreprenadberg i samband med interna anläggningsarbeten inom verksamhetsområdet.

Ansökan kommer att omfatta införsel och mekanisk bearbetning av returafalt, betong och entreprenadberg.

I verksamhetsområdets östra del finns ett asfaltverk (se bilaga 1). Asfalttillverkningen utgör en anmälningspliktig verksamhet, som har anmälts till Lunds kommun. Asfalttillverkningen kommer att omfattas av den kommande ansökan och fortsätter att bedrivas på samma sätt som idag.

3.2 Vattenverksamhet

Den kommande ansökan omfattar tillstånd till vattenverksamhet enligt 11 kap. miljöbalken. Länshållning behöver ske under tiden som brytning pågår och innebär att direkt nederbörd, inläckande grund- och markvatten samt tillrinnande ytvatten leds bort för att verksamheten ska kunna bedrivas under torra förhållanden.

Viss bortledning i syfte att återföra främst grundvatten men även nederbörd till yt- eller grundvattensystemet i Natura 2000 planeras i syfte att förse vissa värdefulla våtmarker med vatten (se även avsnitt 7.1). Bortledning av grundvatten och återföring till Natura 2000-området, som utförs som en del av länshållningen, är en tillståndspliktig vattenverksamhet. Bolaget planerar även för överföring av länshållningsvatten från den nya täkten till den befintliga – i syfte att påskynda vattenfyllnaden av den befintliga täkten – vilket också utgör tillståndspliktig vattenverksamhet. Genom att vatten därmed överförs från ett avrinningsområde till ett annat för att öka vattenmängden i det senare föreligger även *vattenöverledning* enligt 11 kap. 5 § 4 st. miljöbalken.

Länshållningsvattnet kommer att samlas upp i pumpgropar. Pumpgroparna ligger/kommer att ligga på något lägre nivå än det lägsta brytdjupet.

Det kan även bli fråga om att anlägga infrastruktur för transporter mellan den västra och den östra delen av verksamhetsområdet, som medför att grundvatten behöver bortledas. Sådan infrastruktur kan exempelvis bestå av en tunnel under väg 952, se vidare avsnitt 7.8.

3.3 Dispenser och Natura 2000-tillstånd

Det kan möjligen komma att krävas vissa dispenser, exempelvis dispens från artskyddsförordningen eller det generella biotopskyddet. Behovet av eventuella dispenser utreds inför den kommande ansökan.

Den planerade vattenverksamheten medför ett påverkansområde med avseende på grundvatten som kommer att sträcka sig in i Natura 2000-området Måryd-Hällestad och Natura 2000-området Fågelsångsdalen. Verksamheten innebär även att länshållningsvattnet avleds mot de två Natura 2000-områdena. Den planerade verksamheten har utformats på sådant sätt att den inte medför någon tillkommande negativ påverkan på Natura 2000-områdena. Det kan dock inte uteslutas att den kommande ansökan behöver omfatta ett Natura 2000-tillstånd, dvs. tillstånd enligt 7 kap. 28 a § miljöbalken, exempelvis till följd av eventuella skyddsåtgärder som kan komma att utföras inom Natura 2000-området Måryd-Hällestad.

3.4 Tillståndstiden

Bolaget avser ansöka om ett tillstånd till brytning av berg i den nya täkten som gäller i 30 år. Vad gäller brytning inom de två avgränsade områdena i den befintliga täkten, kommer ansökan endast att avse en tillståndstid på tre år.

Viss vattenverksamhet kan eventuellt behöva fortsätta efter avslutad brytning, exempelvis i form av att vatten fortsätter att pumpas till våtmarker inom Natura 2000-området Måryd-Hällestad. För delar av verksamheten såsom asfalttillverkning och liknande kan ansökan komma att avse ett tillstånd utan tidsbegränsning.

4 Hur går tillståndsprocessen till?

En tillståndsprocess består av olika delar som återges i Figur 4.1. De olika delarna beskrivs nedan.



Figur 4.1. Sammanfattning av de olika momenten under tillståndsprocessen.

4.1 Samrådsprocessen

Täktverksamhet av nu aktuell omfattning ska alltid antas medföra en betydande miljöpåverkan, vilket innebär att den som avser söka tillstånd för sådan verksamhet måste genomföra en *specifik miljöbedömning*. Detta betyder att sökanden ska genomföra ett samråd samt upprätta en miljökonsekvensbeskrivning (MKB).

Eftersom denna typ av verksamhet alltid ska antas medföra en betydande miljöpåverkan, har NCC inte genomfört ett så kallat *undersökningssamråd* (dvs. samråd avseende frågan om huruvida verksamheten ska anses medföra betydande miljöpåverkan eller ej). Den aktuella samrådsprocessen omfattar verksamhetens eller åtgärdens lokalisering, omfattning och utformning, de miljöeffekter som verksamheten eller åtgärden kan antas medföra i sig eller till följd av yttre händelser samt MKB:ns innehåll och utformning (ett så kallat *avgränsningssamråd*).

Samrådet genomförs med länsstyrelsen, tillsynsmyndigheten och de enskilda som kan antas bli särskilt berörda av verksamheten samt med övriga statliga myndigheter, de kommuner och den allmänhet som kan antas bli berörda av verksamheten. NCC ska inför samrådet lämna uppgifter om bland annat den planerade verksamheten och en preliminär bedömning av dess miljöeffekter. Dessa uppgifter har sammanställts i detta dokument – *samrådsunderlaget*.

4.2 Upprättande av MKB

Efter att samrådet har genomförts upprättas en MKB, som ska innehålla uppgifter om verksamhetens lokalisering, utformning och omfattning. I MKB:n redovisas också de alternativa utformningar/lokaliseringar som har utretts och skälen för det sökta alternativet. MKB:n ska även innehålla en beskrivning av de rådande miljöförhållandena innan verksamheten påbörjas och hur miljöförhållandena förväntas utveckla sig om verksamheten inte påbörjas (det så kallade *nollalternativet*), en beskrivning av de miljöeffekter som verksamheten bedöms medföra samt de skyddsåtgärder som kommer att vidtas för att minimera negativa miljöeffekter. MKB:n ska också innehålla en icke-teknisk sammanfattning, som alltså ska kunna förstås av någon utan sakkunskaper om aktuell typ av verksamhet.

4.3 Ansökan ges in

En ansökan om tillstånd till täkt- och vattenverksamhet prövas av mark- och miljödomstolen. Till ansökan hör alltid en teknisk beskrivning av den planerade verksamheten samt MKB:n.

Mark- och miljödomstolen kan begära att NCC kompletterar ansökan med vissa uppgifter. När ansökan bedöms vara komplett kungör domstolen ansökan, vanligen genom annonsering i dagspress.

4.4 Prövning av ansökan

Mark- och miljödomstolen prövar om MKB:n kan godkännas och, om så är fallet, om ansökan kan beviljas eller om den ska avslås. Om sökanden beviljas tillstånd meddelar domstolen också ett antal villkor för verksamheten.

Domstolens beslut eller dom kan överklagas till Mark- och miljööverdomstolen.

5 Lokalisering och omgivningsbeskrivning

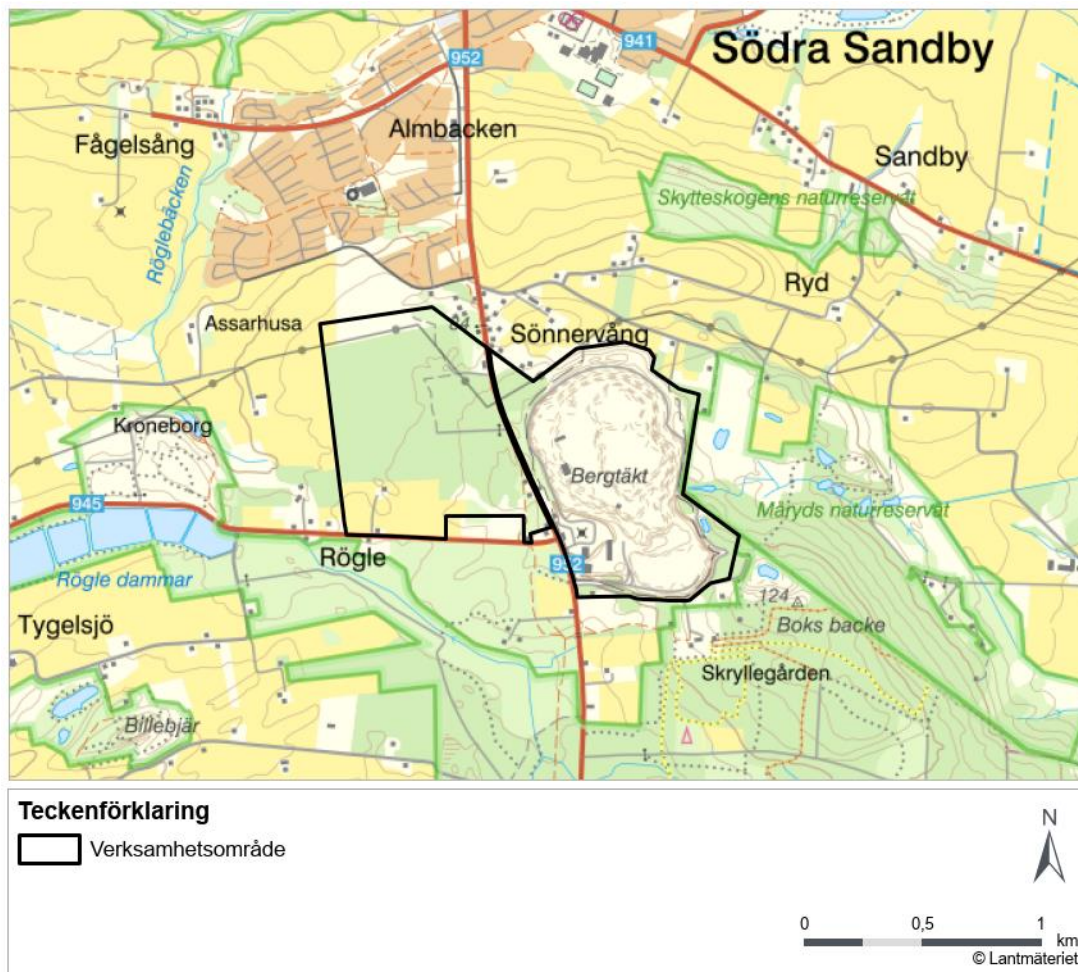
5.1 Verksamhetsområdet och dess omgivningar

Den planerade verksamheten är belägen i Lunds kommun ca 1,5 km söder om Södra Sandby centrum (Figur 5.1). Verksamhetsområdet omfattar flera fastigheter (se avsnitt 1) som alla ägs av NCC. Verksamhetsområdet genomkorsas av väg 952. På den västra sidan av vägen utgörs marken inom verksamhetsområdet i huvudsak av skog samt i norr och söder av jordbruksmark. Jordbruksmarken används i huvudsak som betesmark och för odling av flerårig vall.

Verksamhetsområdet ligger i anslutning till Sönnervångs by. Strax norr om verksamhetsområdet finns bostadsområdet Almbacken som tillhör Södra Sandby tätort. I övrigt finns det spridd bostadsbebyggelse i verksamhetens närområde. Figur 5.1 visar den kringliggande bebyggelsen. Det finns ett fåtal bostadsbyggnader som ligger inom verksamhetsområdet varav samtliga ägs av NCC.

Öster om väg 952 kommer verksamhetsområdet att vara något mindre än i nu gällande tillstånd. I denna del finns den befintliga tåkten och flera anläggningar som tillhör NCC, bland annat ett asfaltverk och kontorsbyggnader. Väster om väg 952 består det planerade verksamhetsområdet i nuläget av brukad skog samt mindre delar ängs- och betesmark.

En högspänningsledning för 400 kV passerar genom den norra delen av verksamhetsområdet (Figur 5.1). Det finns även en mindre kraftledning i den södra delen av det västra verksamhetsområdet (ej synlig i Figur 5.1). Kraftledningarna innebär restriktioner för den planerade verksamheten, exempelvis vad gäller avstånd mellan kraftledning och brytområde. Det kan bli aktuellt att om möjligt omlokalisera den mindre kraftledningen.

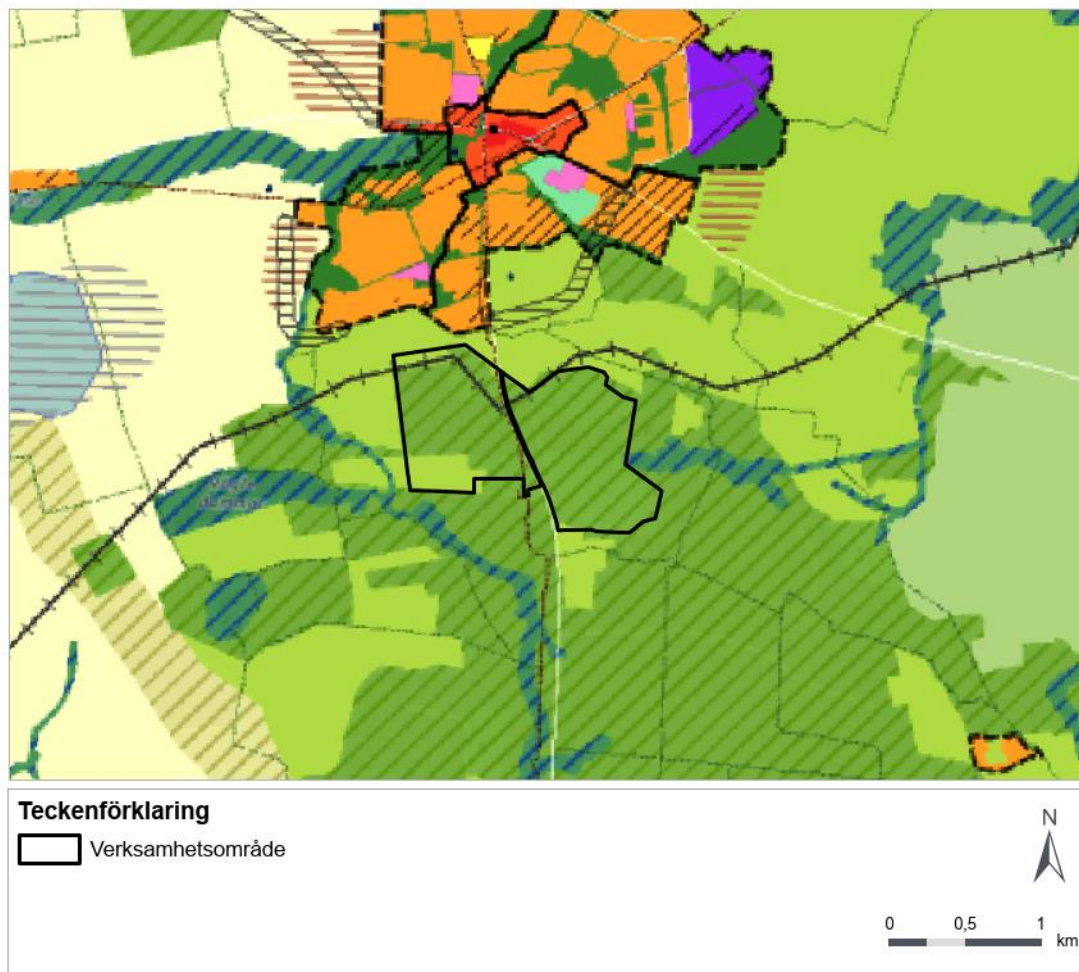


Figur 5.1 Översiktskarta över den planerade verksamheten.

5.2 Planförhållanden

Planerat verksamhetsområde ligger utanför detaljplanlagt område och omfattas inte av områdesbestämmelser.

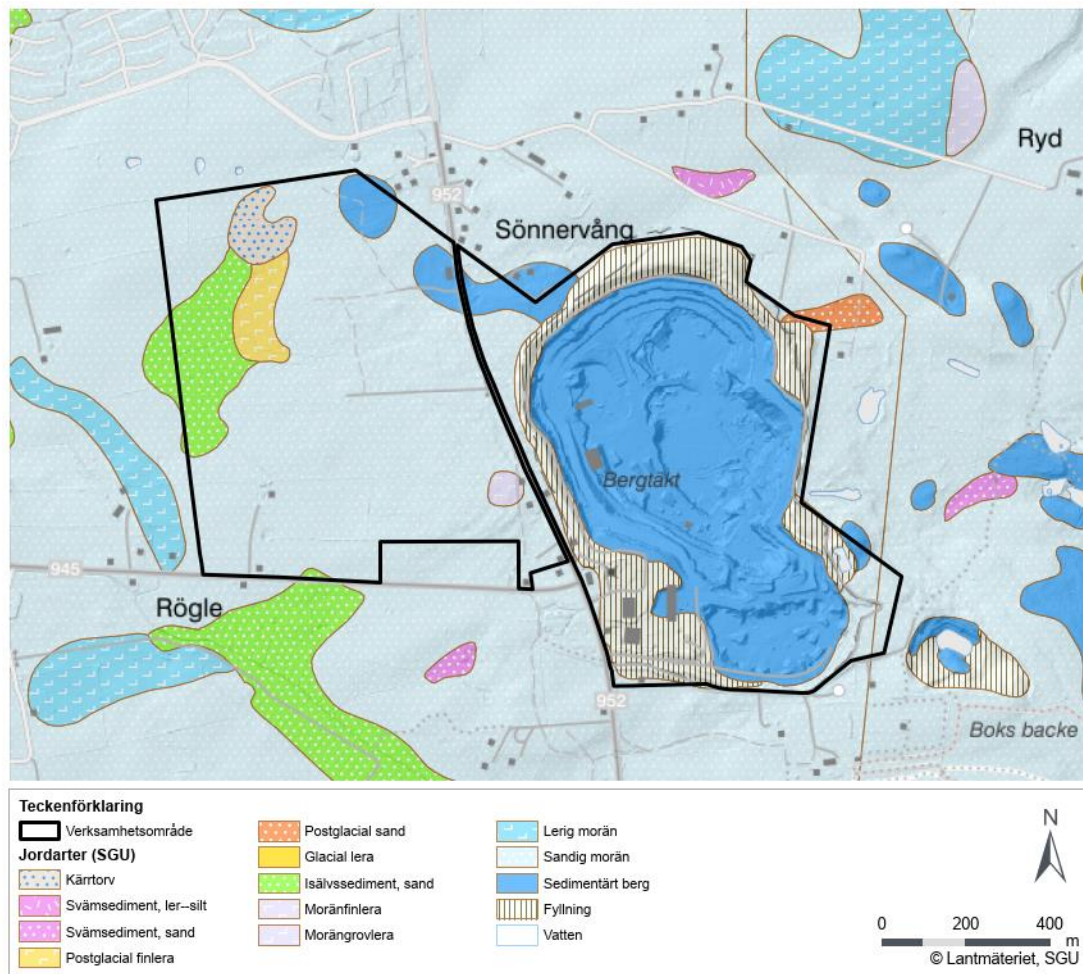
I Lunds kommuns översiktsplan från 2025 (Lunds kommun, 2025) utgör det planerade verksamhetsområdet en del av ett större utpekad område för värdefull naturmiljö (Figur 5.2). Enligt kommunen är en värdefull naturmiljö ett större sammanhängande område där värden för biologisk mångfald, friluftsliv och andra ekosystemtjänster är särskilt höga. I översiktsplanen anges det även att täkterna i kommunen är av stort intresse för regionen, men att befintlig täkt avses avvecklas till förmån för friluftslivet.



Figur 5.2. Utdrag från mark- och vattenanvändningskartan i Lunds kommuns översiktsplan med verksamhetsområdet tillagt. Mörkgröna streckade områden är utpekade områden för värdefull naturmiljö. Källa: Lunds kommun. Figuren har modifierats av Sweco.

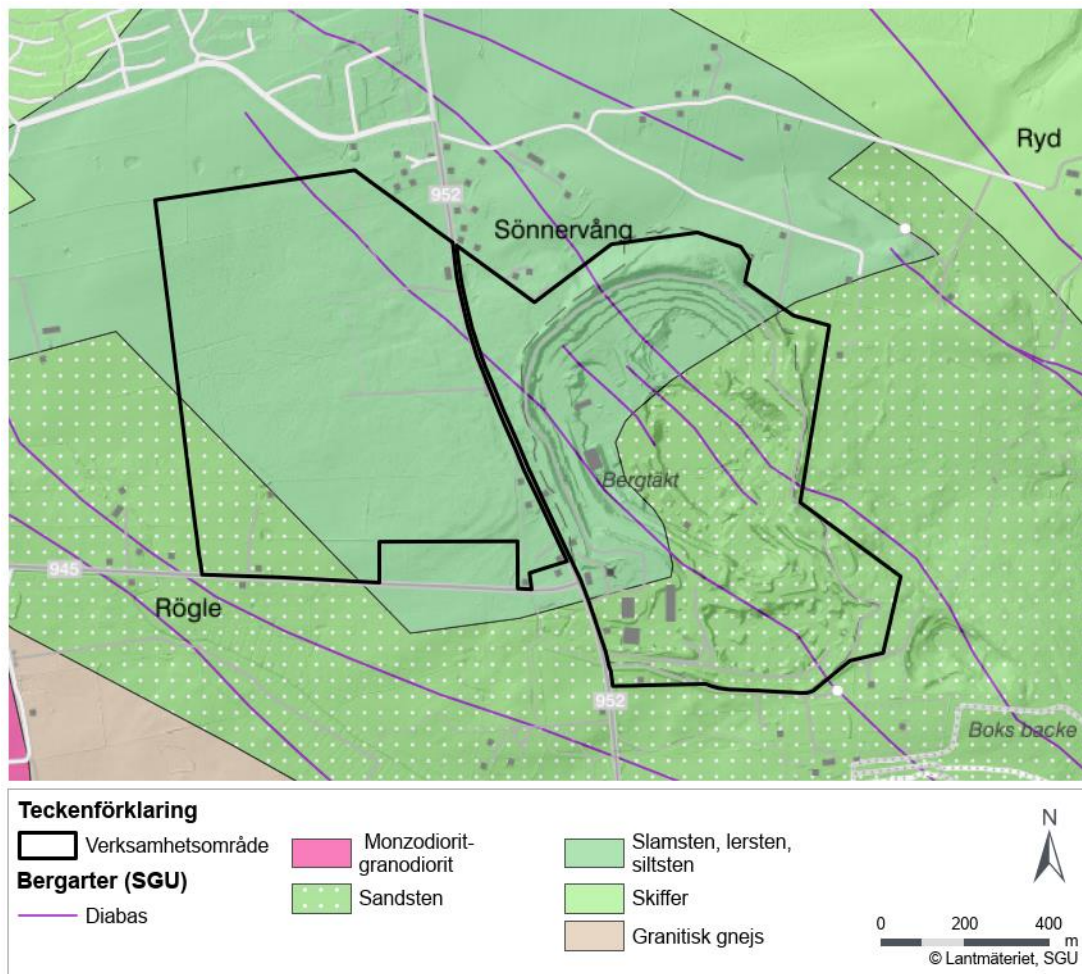
5.3 Berggrund och jordarter

Verksamhetsområdet är beläget i den nordvästra delen av Romeleåsen. De naturliga jordlagren domineras av sandig morän (Figur 5.3) med mäktigheter som oftast understiger 5 m. I vissa mindre områden kan jordmäktigheten dock vara betydligt större – mer än 20 m.



Figur 5.3. Jordarter i och i närheten av planerat verksamhetsområde.

Enligt SGU:s berggrundskarta (Figur 5.4) består berggrunden inom verksamhetsområdet av sandsten, slamsten, lersten och siltsten. Det finns även flera diabasgångar i området, samtliga har en nordväst-sydostlig riktning. Diabasgångarna är oftast mycket finkorniga och relativt sprickfria.



Figur 5.4. Bergarter i och i närheten av planerat verksamhetsområde.

5.4 Grundvatten

Verksamhetsområdet ligger på betydande avstånd från närmaste grundvattenförekomst, vattenskyddsområde respektive vattentäkt för allmän vattenförsörjning.

Grundvatten i verksamhetsområdets närområde förekommer i jord, där morän utgör den dominerande jordarten, samt i underliggande bergs spricksystem. Platsundersökningar visar att den hydrauliska kontakten mellan jord och berg är begränsad, vilket kan tillskrivas moränens måttligt vattengenomsläppliga egenskaper.

Verksamhetsområdet ligger inom ett topografiskt höjdområde, vilket innebär att uppströmsområdet för såväl den nya tåkten som den befintliga är begränsat.

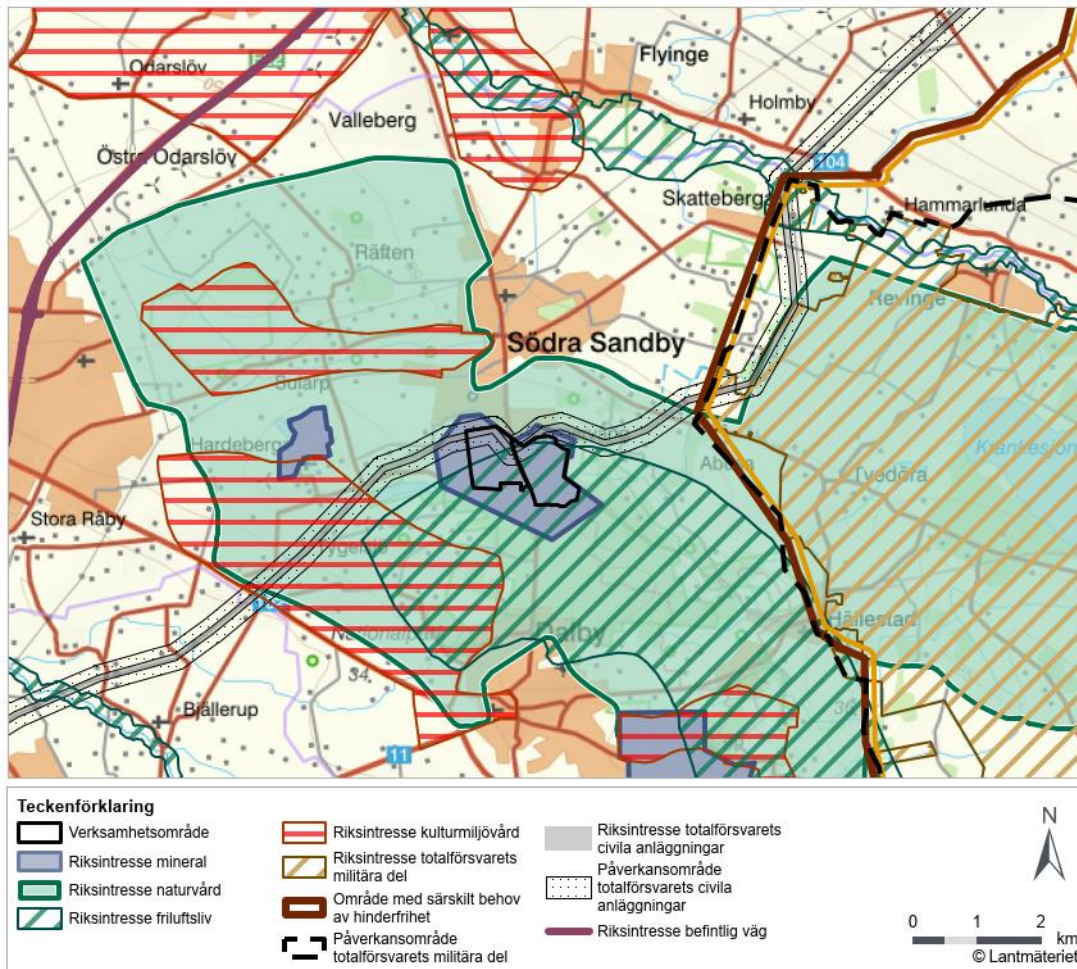
5.5 Ytvatten

Väster om verksamhetsområdet intill Rögle dammar finns vattendraget Röglebäcken (Figur 5.5). Vatten från Röglebäcken rinner via Sularpsbäcken till ytvattenförekomsten Kävlingeån, sträckan Bråån-Ålabäcken (WA68510894). Verksamhetsområdet är beläget inom Kävlingeåns huvudavrinningsområde.

Öster om verksamhetsområdet finns vattendraget Mårydsbäcken. Vattendraget ansluter till Boijsens dammar, som anlades för fiskodling på 1940-talet. Delar av Mårydsbäcken samt dammarna är belägna inom Natura 2000-området Måryd-Hällestad. Mårydsbäcken mynnar i Kävlingeån.

5.6 Riksintressen

Planerat verksamhetsområde ligger i och i närheten av flera riksintresseområden (Figur 5.6).



Figur 5.6. Riksintressen i och i närheten av planerat verksamhetsområde. MSA-yta för Malmö flygplats som är av riksintresse för kommunikation upptar hela kartutsnittet och visas inte i kartan.

Verksamhetsområdet ligger inom ett område som har pekats ut av SGU som riksintresse för mineralutvinning. Enligt riksintressebeskrivningen är sandstensformationen i Södra Sandby av särskilt värde för framställande av material för vägändamål utifrån dess speciella materialegenskaper. Inom det utpekade området får åtgärder inte vidtas som påtagligt kan skada de angivna värdena för utvinning eller påtagligt försvåra det avsedda utnyttjandet av marken.

Verksamhetsområdet ligger även inom ett riksintresse för naturvård, *Hardeberga-Södra Sandby-Dalby-Kranksjöområdet*. Riksintresseområdet sträcker sig från Lund i väst till Harlösa i öst och hyser höga värden kopplade till odlingslandskapet, träd- och skogsmiljöer samt vattenområden.

Delar av verksamhetsområdet ligger även inom ett riksintresse för friluftsliv, *Romeleåsen med Skrylleområdet*. Riksintresseområdet innefattar bland annat rekreationsområdet Skrylle och har enligt riksintressebeskrivningen ett varierat landskap med ålderdomliga fäladsmarker¹ och stora skogsområden.

I närheten av verksamhetsområdet finns det två riksintressen för kulturmiljövården. Det södra riksintresseområdet benämns *Dalby Söderskog* och avser en kyrkomiljö med Nordens äldsta

¹ Allmänning som utgör betesmark.

bevarade stenkyrka samt kungsgård. Det norra riksintresseområdet benämns *Kungsmarken - Fågelsångsdalen* och avser en fornlämningsmiljö med lämningar efter ett medeltida biskopssäte.

Verksamhetsområdet berörs av en kraftledning som omfattas av riksintresse för totalförsvarets civila anläggningar avseende transmissionsnät för el. Till riksintresset hör även ett påverkansområde.

Verksamhetsområdet ligger inom en MSA²-yta för Malmö flygplats, som är av riksintresse för kommunikation. MSA-ytan reglerar lägsta tillåtna flyghöjd.

Vidare har Försvarsmakten tre riksintressen cirka 2 km öster om verksamhetsområdet vilka består av ett riksintresse på land, ett påverkansområde för buller eller annan risk samt ett område med särskilt behov av hinderfrihet.

Mindre delar i norr och söder av verksamhetsområdet vid den nya tälten utgörs av jordbruksmark i nuläget. Marken används i nuläget som betesmark och för odling av flerårig vall. Brukningsvärd jordbruksmark skyddas från exploatering genom 3 kap. 4 § miljöbalken, enligt vilken sådan mark endast får tas i anspråk för bebyggelse eller anläggningar om det behövs för att tillgodose väsentliga samhällsintressen och detta behov inte kan tillgodoses på ett från allmän synpunkt tillfredsställande sätt genom att annan mark tas i anspråk.

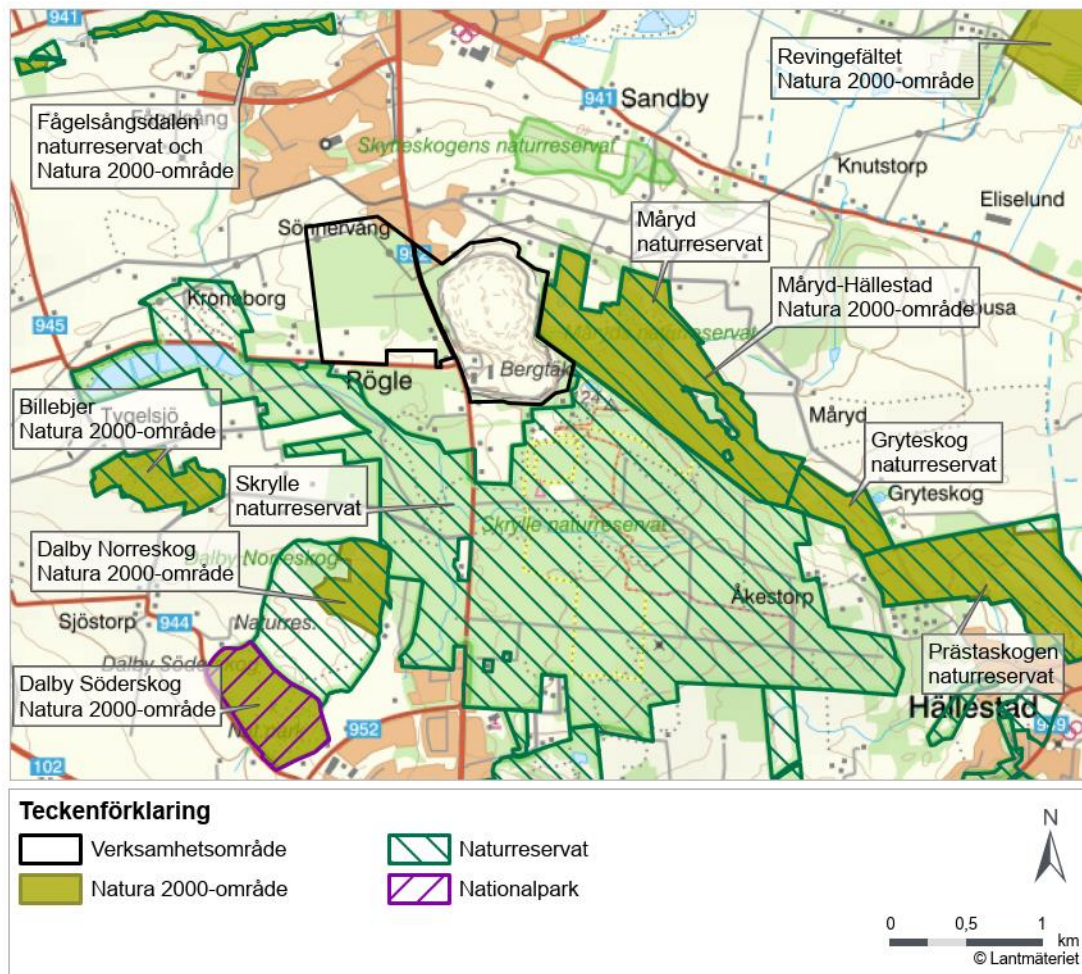
5.7 Skyddade områden

Verksamhetsområdet gränsar i öster till Natura 2000-området Måryd-Hällestad (Figur 5.7) som består av de tre naturreservaten Måryd, Gryteskog och Prästaskogen. Natura 2000-området är ett område med värdefulla skogsmiljöer och betesmarker, där de prioriterade bevarandevärdena utgörs av områdets artrika fäladsmarker, rikkärr och en bokskog med vresbogar.

Söder om verksamhetsområdet ligger naturreservatet Skrylle.

I omgivningarna finns ytterligare Natura 2000-områden, som även utgör naturreservat. Norr om verksamhetsområdet ligger Fågelsångsdalen och söderut återfinns Billebjer, Dalby Norreskog och Dalby Söderskog. Dessa fyra Natura 2000-områden är alla utpekade enligt art- och habitatdirektivet. Dalby Söderskog utgör även en nationalpark.

² MSA = Minimum Safe Altitude



Figur 5.7. Skyddade naturområden i närheten av planerat verksamhetsområde.

5.8 Övrig naturmiljö

Planerat verksamhetsområde är beläget på Romeleåsen, i gränszonen mellan åkermarker på rika jordar och åsområdets magrare och mer beskogade marker.

I den östra delen av verksamhetsområdet, i anslutning till den befintliga täkten, finns det främst lövskog och åkermark. Den västra delen utgörs av brukad lövdominerad skog samt ängs- och betesmark, inklusive fåladsmarker längst i söder.

Verksamhetsområdet är beläget inom det nyligen bildade biosfärområdet Storkriket, som omfattar Sjöbo, Lunds och de södra delarna av Eslövs kommun. Biosfärområden utses av Unesco bland annat för att kunna visa på platser där ekologiska resurser kan brukas utan att förbrukas. I området för Storkriket finns våtmarker, lövskogar och sandiga marker som utgör viktiga livsmiljöer för många hotade arter, men också värdefull jordbruksmark, kulturmiljöer, betesmarker och gamla ädellövskogar som vittnar om landskapets långa historia.³

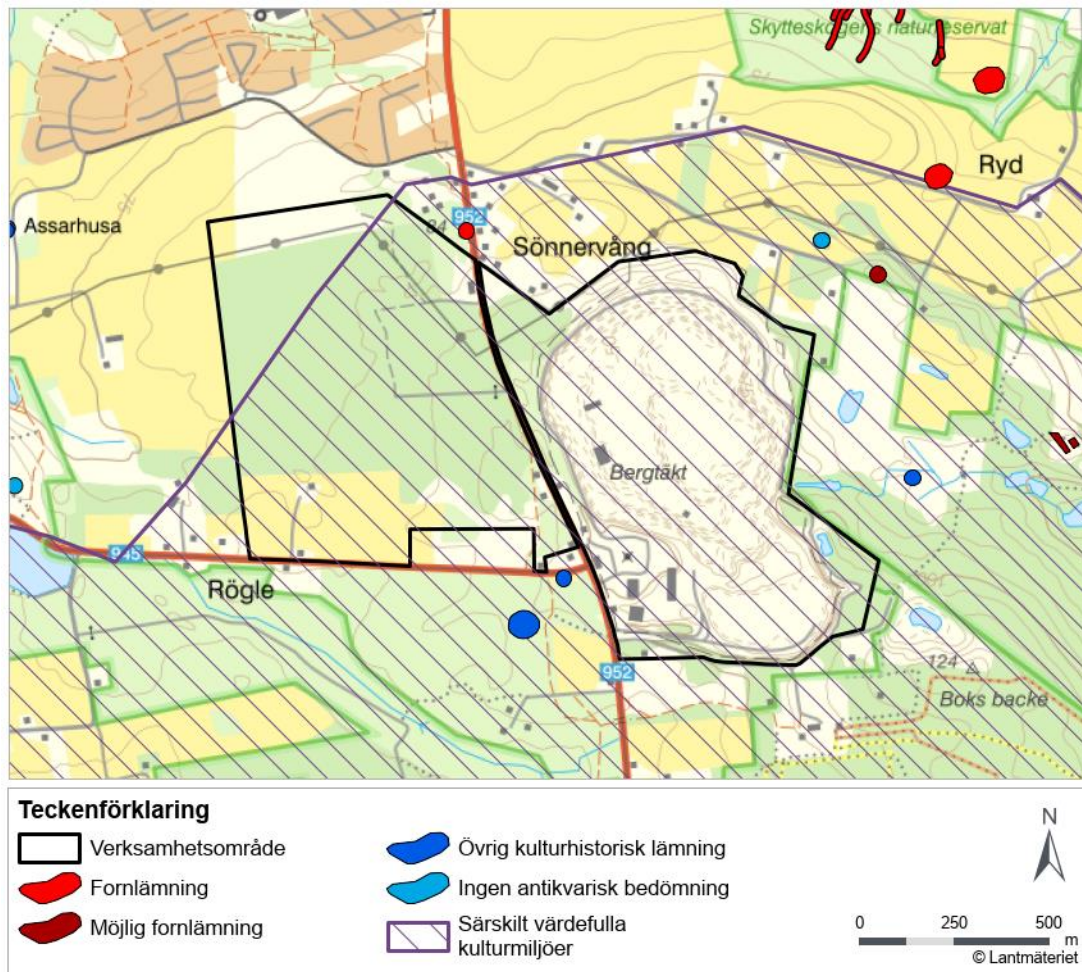
5.9 Kulturmiljö

Det finns inga registrerade fornlämningar eller övriga kulturhistoriska lämningar inom planerat verksamhetsområde (Figur 5.8). Intill väg 952, strax utanför verksamhetsområdet, finns det en fornlämning i form av ett vägmärke. Söder om väg 945 finns det en övrig kulturhistorisk lämning där

³ Källa: www.storkriket.se

det har påträffats en skrapa av flinta. Lite längre söderut finns det ytterligare en övrig kulturhistorisk lämning där flera fynd av bland annat flintyxor påträffats och området bedöms kunna utgöra en gammal bopplats (Riksantikvarieämbetet, 2025).

Det planerade verksamhetsområdet är beläget inom ett område som omfattas av länsstyrelsens kulturmiljöprogram (Figur 5.8), benämnt *Hardeberga-Arendala-Dalby-Skrulle-Hällestad*. Området speglar enligt beskrivningen en utveckling av kulturlandskapet från förhistorisk tid över medeltid till nutid. Av betydelse är fornlämningarna, stenbrotten, den öppna jordbruksmarken, fäladsmarken, den glesliggande bebyggelsen samt alléerna och träraderna.



Figur 5.8. Fornlämningar och övriga kulturhistoriska lämningar i närheten av planerat verksamhetsområde samt särskilt värdefulla kulturmiljöer enligt länsstyrelsens kulturmiljöprogram (Riksantikvarieämbetet, 2025).

6 Alternativ

6.1 Alternativ lokalisering och utformning

NCC har låtit utreda flera olika lokaliseringar och utformningar av den planerade verksamheten. Den kommande ansökan kommer att omfatta en redovisning av utredda lokaliseringalternativ med en motivering av den valda platsen.

Ansökan kommer även att omfatta en redovisning av olika alternativ för verksamhetens utformning.

6.2 Nollalternativ

I en MKB för den aktuella typen av verksamhet ska ett så kallat *nollalternativ* redovisas.

Nollalternativet ska beskriva hur miljöförhållandena på den aktuella platsen förväntas utveckla sig om den planerade verksamheten inte kommer till stånd.

I det här fallet innebär nollalternativet att brytningen och länshållningen i den befintliga tåkten kommer att upphöra när det nuvarande tillståndet löper ut. När länshållningen avslutas, upphör tillförseln av vatten till våtmarker med mera i Natura 2000-området Måryd-Hällestad. Tåkten börjar fyllas med vatten och på sikt skapas en täktsjö. När vattnet i tåkten stiger, stiger också grundvattennivåerna i omgivningarna runt tåkten. När vattnet i tåkten slutar stiga, har en ny jämvikt inställt sig vad gäller täktsjöns yta och grundvattennivåerna i omgivningen. Innan denna tidpunkt har nåtts kommer de fuktiga och våta miljöerna inom Natura 2000-området som idag tillförs länshållningsvatten att torka ut.

7 Verksamhetsbeskrivning

7.1 Övergripande

För information om planerad placering av olika delar av verksamheten, se bilaga 1. Den planerade verksamheten innebär i korthet följande:

- I den nya täkten påbörjas förberedelser för brytning med mera när tillståndet tagits i anspråk. Brytning avses göras ner till nivån +35. Krossning och siktning kommer att ske inom verksamhetsområdet i anslutning till den nya täkten.
- Länshållningsvatten från den nya täkten avses ledas österut för att förkorta tiden för vattenfyllnad av den befintliga täkten, i syfte att påskynda höjningen av grundvattennivåer i Natura 2000-området Måryd-Hällestad (Figur 5.7). Vatten kommer även att avledas västerut till Röglebäcken (Figur 5.5) i syfte att minimera påverkan på vattenbalansen i området.
- Den befintliga makadamfabriken och asfaltverket öster om väg 952 kommer att vara kvar på samma plats som idag. Här kommer även den befintliga förkrossningsverksamheten fortsätta att bedrivas.
- En begränsad fortsatt brytning av berg planeras inom två avgränsade områden i det befintliga brytområdet öster om väg 952 under en övergångsperiod om högst tre år efter att det ansökta tillståndet tagits i anspråk. Brytningen kommer maximalt att göras till den nivå som det nuvarande tillståndet tillåter, dvs. nivån +8.
- Den nuvarande skyddsåtgärden, som innebär att värdefulla våtmarker i det närliggande Natura 2000-området Måryd-Hällestad förses med vatten, avses fortsätta under tiden som den befintliga täkten vattenfylls. Det kan också bli aktuellt att på annat sätt tillföra vatten till yt- eller grundvattensystemen i Natura 2000-området.
- NCC avser anlägga infrastruktur som knyter samman verksamhetsområdet väster och öster om väg 952. Flera olika lösningar utreds.
- Asfalt, betong och entreprenadberg kommer att föras in och bearbetas mekaniskt. I första hand avses betong och entreprenadberg hanteras i den nya täkten medan asfalt hanteras i den befintliga täkten i anslutning till asfaltverket.

Nedan ges en översiktlig redovisning av de olika delarna av den planerade verksamheten.

7.2 Brytning

Uttag av berg görs med hjälp av borrhning och sprängning. Innan borrhning och sprängning kan utföras genomförs avbaning, dvs. vegetation och jord tas bort från det planerade brytområdet med grävmaskin eller liknande. Avbanade jordmassor används inom verksamhetsområdet, t.ex. för att skapa insyns- och bullerskydd vid den nya täkten och för efterbehandling inklusive utfyllnad av befintligt brytområde öster om väg 952.

Borrhning sker i stort sett kontinuerligt under året. Vid ett årligt uttag om 1 miljoner ton berg kommer det normalt att bli 20–40 sprängsalvor per år. Vid ett årligt uttag om 1,5 miljoner ton berg blir det i stället ca 30–50 sprängsalvor. Sprängning sker på fasta tider på helgfria vardagar, kl. 9, 12 eller 15.

Borrsvagn och grävmaskin drivs med diesel.

Uttag av morän sker med grävmaskin.

7.3 Krossning och lagring

Bergmaterialet transporteras från brytfronten till en förkross. I den nya tåkten kan det bli aktuellt med en stationär eller mobil förkross. Den befintliga stationära förkrossen öster om väg 952 kommer fortsätta att vara i drift.

Materialet transporteras därefter vidare till finkross och sikt i makadamfabriken för framställning av olika sorteringar. Färdiga produkter läggs i upplag antingen i anslutning till förkrossen eller inom separat försäljningsområde. Krossning och siktning sker kontinuerligt året om.

Morän sorteras och krossas på motsvarande sätt som bergmaterialet.

Utöver ovan nämnd utrustning kan ytterligare mobila kross- och sorteringsanläggningar komma att användas för bearbetning av återvinningsmassor samt krossning av bergmaterial vid produktionstoppar.

Block som är för stora för att krossas, så kallade skut (över 1 m³), knackas sönder med hydraulhammare på grävmaskin. Skutknackningen sker kampanjvis nere på täktbotten.

7.4 Tvättanläggningar

För att framställa vissa typer av produkter från bergkross och morän behöver materialet tvättas från de finaste fraktionerna i en tvättanläggning. Bolaget planerar att ha en tvättanläggning för makadamframställning öster om väg 952 och en tvättanläggning för krossat material inklusive morän väster om vägen.

7.5 Asfalttillverkning

NCC avser att fortsätta bedriva asfalttillverkning i det stationära asfaltverket. Huvudråvaran vid asfalttillverkningen är krossmaterial från bergtåkten. Vid behov används även olika tillsatsmedel för att ge den färdiga asfalten olika egenskaper, till exempel fiber för att öka beläggningens styrka eller polymerer för att göra den mer rörlig.

Returasfalt kommer att tas emot för att användas vid tillverkning av ny asfalt i asfaltverket.

7.6 Återvinning och återanvändning

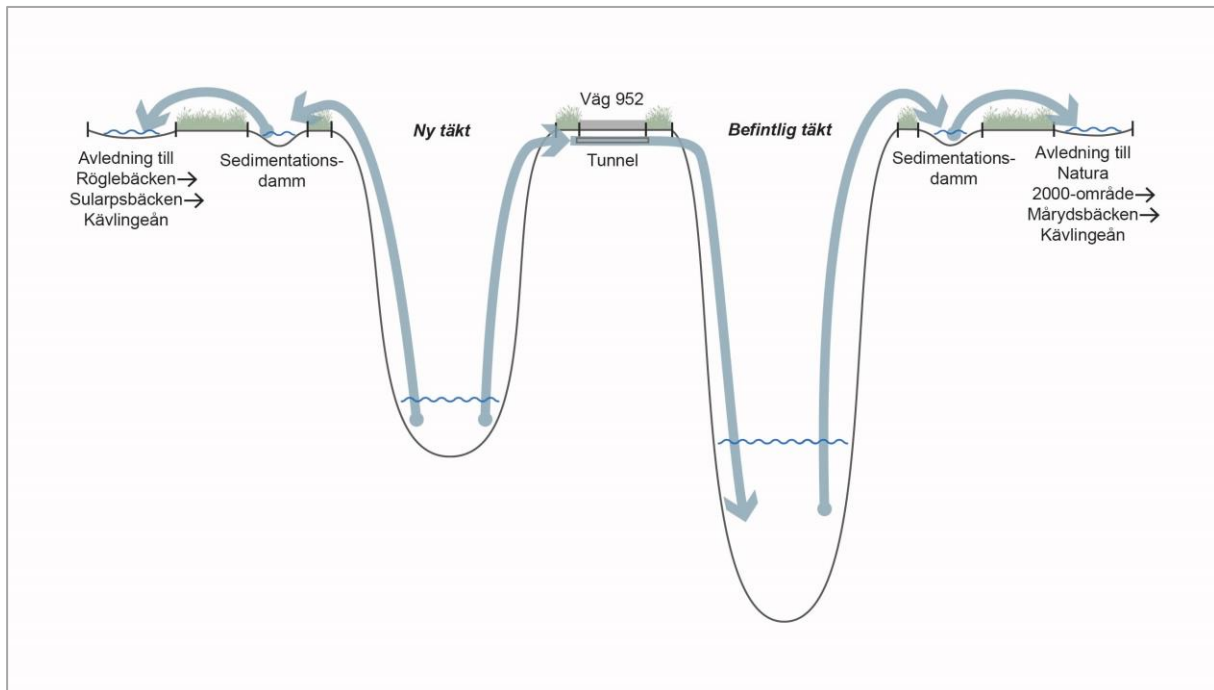
NCC planerar att ta emot och återvinna betong och entreprenadberg väster om väg 952. Återvinningsverksamheten omfattar mottagande, sortering och mekanisk bearbetning (krossning och sortering/harvning). I anslutning till asfaltverket hanteras returasfalt som råvara till asfalttillverkningen. Returasfalt kan även komma att hanteras vid den nya tåkten.

7.7 Vattenhantering

För att kunna bedriva täktverksamheten i torrhet måste vatten som ansamlas på lägre nivåer ledas bort genom pumpning – så kallad *länshållning*.

Vattnet som samlas i täkterna består av direkt nederbörd, inläckande grund- och markvatten samt tillrinnande ytvatten.

En schematisk skiss av vattenhanteringen visas i Figur 7.1. Vattenhanteringen beskrivs närmare i avsnitt 7.7.1–7.7.2.



Figur 7.1 Schematisk bild av vattenhantering i den planerade verksamheten. Observera att vattennivåerna i täkterna endast är illustrativa. I verkligheten kommer de att variera över tid.

7.7.1 Vattenhantering i den nya täkten

Primärt avses länshållningsvatten ledas österut för att påskynda vattenfyllnaden av den befintliga täkten. Vattnet avses ledas i en rörledning eller liknande under väg 952. Vattnet kommer även att avledas västerut i syfte att minimera påverkan på vattenbalansen i området.

Vattnet kommer att passera en sedimentationsdamm med en oljeavskiljande funktion innan det avleds till recipient.

Grundvatten från den nya täkten kan också användas för tillförsel av vatten till yt- eller grundvattensystemet.

7.7.2 Vattenhantering i befintlig täkt

Yt- och grundvatten från befintlig täkt avleds via sedimentationsdamm till Natura 2000-området Märyd-Hällestad, där delar av vattnet kommer värdefulla våtmarker tillgodo. Delar av vattnet avleds även till två anlagda dammar; Groddammen (inom Natura 2000-området) och Kräftdammen (utanför Natura 2000-området). Slutlig recipient för vattnet är Kävlingeån längre österut.

Vattenfyllnad av täkten kommer att påbörjas så snart bortledningen minskar till att inte möjliggöra brytning i torrhet utan enbart omfatta de mindre mängder vatten som behövs för att säkerställa att Natura 2000-områdets värdefulla våtmarker får vattentillförsel under tiden som grundvattennivåerna stabiliserar sig.

7.8 Transporter och infrastruktur

Transporter till och från verksamheten kommer att göras på väg 952 i både nordlig och sydlig riktning samt på väg 945. Preliminärt görs bedömningen att antalet transporter kan komma att uppgå till ca 420 fordonsrörelser per arbetsdag vid normal verksamhet, när det kommande tillståndet nyttjas fullt ut. En fordonsrörelse är en enkelresa (dvs. en in- eller en uttransport). 420 fordonsrörelser motsvarar alltså ca 210 lastbilar som kör fram och tillbaka. Vid en maximal årlig verksamhet kan antalet transporter komma att uppgå till ca 610 fordonsrörelser per arbetsdag, dvs. ca 305 lastbilar som kör

fram och tillbaka. Utgångspunkten för beräkningarna har varit att verksamheten är igång under 220 arbetsdagar per år och att varje lastbil i genomsnitt har en last på ca 30 ton.

Väster om väg 952 avses verksamhetsområdet förses med in- och utfart mot väg 945 och/eller väg 952.

Verksamhetsområdet delas i två delar av väg 952. De två delarna behöver kopplas samman för att möjliggöra interna transporter inom verksamhetsområdet. Sådan infrastruktur kan exempelvis bestå av en tunnel för fordonstrafik och/eller transportband under väg 952. Ett eventuellt transportband kan komma att användas för transport av bergmaterial som brutits i den nya tälkten, som ska forslas till den östra delen av verksamhetsområdet för bearbetning och förädling. Det kan även bli fråga om att anlägga ett transportband *över* väg 952. Härutöver kan det bli aktuellt att utreda en ny fyrvägs korsning på väg 952, där transporter mellan den västra och den östra delen av verksamhetsområdet skulle kunna korsas på väg 952 i plan.

Lämplig placering och utformning av in- och utfarter och kopplingen mellan de två delarna av verksamhetsområdet kommer att utredas inför ansökan.

7.9 Efterbehandling

Efterbehandlingen avses genomföras successivt. Den viktigaste delen av efterbehandlingen består av vattenfyllnad av både den nya tälkten och den befintliga tälkten, så att de på sikt övergår till sjöar. Efterbehandlingen innebär även att ytor kring sjöarna anpassas, exempelvis genom släntjusteringar. Målbilden för efterbehandlingen är att skapa sjöar med öppen vattenspegel omgivna av omväxlande branta och flackare slänter.

Som tidigare nämnts kommer en del av den befintliga tälkten att börja vattenfyllas tidigt. Ytor inom verksamhetsområdet som används för upplag, asfaltverk, makadamfabrik och liknande kommer dock fortsätta att nyttjas i verksamheten och kan efterbehandlas först när dessa verksamheter upphört. Dessa ytor ligger på en högre marknivå och påverkar inte planerad påskyndad vattenfyllnad.

Lämplig utformning av efterbehandlingen kommer att utredas och redovisas i ansökan.

8 Miljöpåverkan

8.1 Grundvatten

Verksamheten innebär både en direkt och en indirekt påverkan på grundvatten. Den *direkta* påverkan består i att täkterna utgör stora hål i marken, där jord och berg avlägsnas. Verksamhetens *indirekta* påverkan på grundvatten uppstår genom läns hållning av inläckande vatten till brytområdena, vilken är nödvändig för att verksamheten ska kunna bedrivas i torrhet. Detta medför en påverkan på grundvattnet i täkternas omgivning i form av sänkta grundvattennivåer. Till följd av den hittillsvarande läns hållningen är grundvattnet kring den befintliga täkten redan avsänkt. Efter en tid kommer läns hållningen av den befintliga täkten att upphöra och täkten börjar vattenfyllas, vilket innebär att dess påverkan på grundvattennivåerna successivt kommer att minska.

Påverkan på omgivande grundvattennivåer berör grundvatten i berg och i ovanliggande jord. Påverkan på grundvatten i berg bedöms kunna nå ett större område kring täkterna än påverkan på grundvatten i jord. Det beror på att den hydrauliska kontakten mellan jord och berg är begränsad och att påverkan på grundvatten huvudsakligen berör grundvatten i berg.

För att avgränsa det område där förändring av grundvattennivån av någon betydelse bedöms kunna uppkomma, oavsett om det rör grundvatten i berg eller i jord, avgränsas ett så kallat *påverkansområde för grundvatten*. Nivåförändringen avser skillnaden mellan grundvattennivåer för en viss situation jämfört med de som råder i en annan situation. Förändring av betydelse har här definierats som en nivåförändring överstigande 0,1 m för grundvatten i jord och/eller en nivåförändring överstigande 0,3 m för grundvatten i berg.

I Figur 8.1 visas ett preliminärt påverkansområde för grundvatten. Påverkansområdet har tagits fram genom att göra en jämförelse mellan de grundvattennivåer som kan förväntas uppstå när den planerade verksamheten bedrivs fullt ut och de grundvattennivåer som skulle råda om täktverksamheten istället hade lagts ner och den befintliga täkten hade vattenfylts. Det ansatta scenariot att täktverksamheten läggs ner och att den befintliga täkten vattenfylls motsvarar det som i den kommande MKB:n kommer att benämnas "nollalternativet", dvs. den sannolika utvecklingen om det planerade tillståndet inte erhålls.

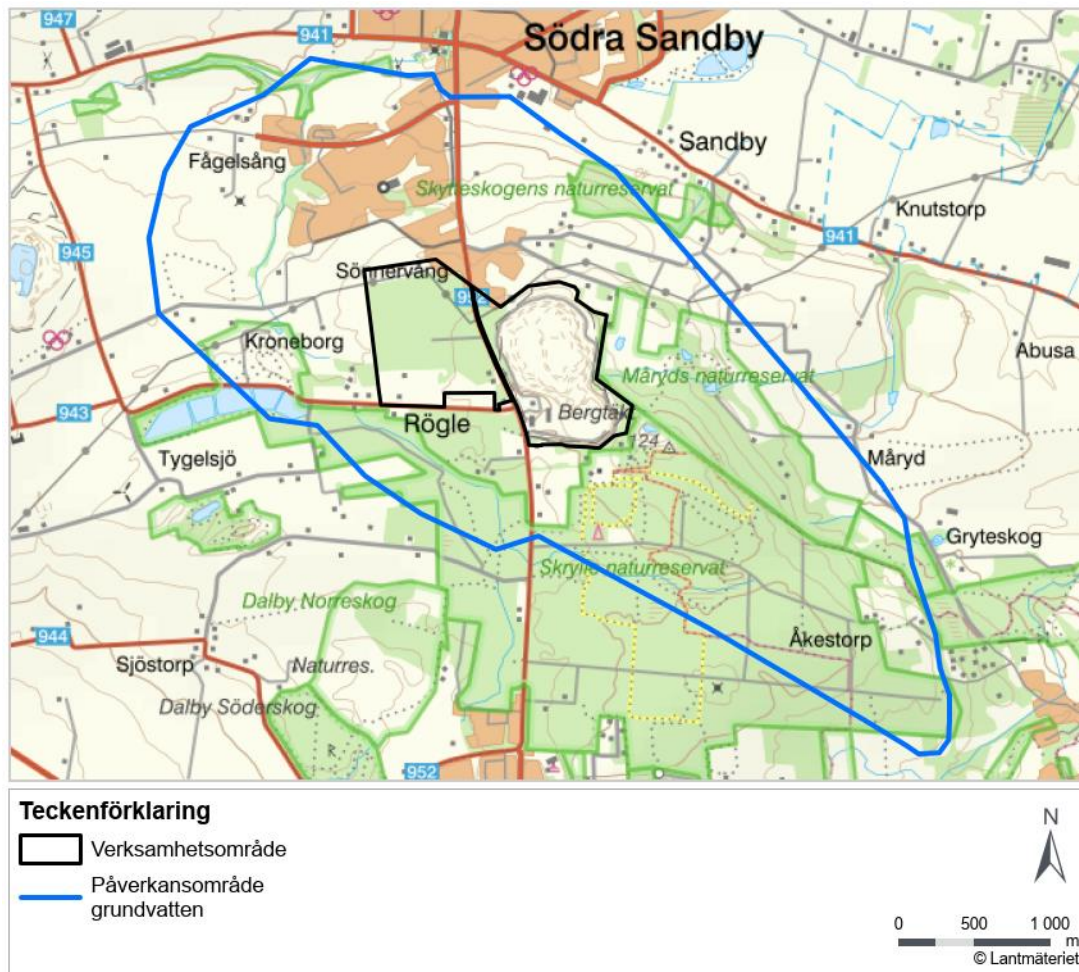
Det bör observeras att påverkansområdet i Figur 8.1 alltså inte är detsamma som det område inom vilket grundvattennivåer kan komma att förändras jämfört med *nuläget*. Området där en förändring kan ske jämfört med nuläget kommer att beräknas och redovisas i den kommande ansökan. Det området bedöms bli betydligt *mindre* än påverkansområdet i Figur 8.1.

Det preliminära påverkansområdet i Figur 8.1 är konservativt ansatt, bland annat eftersom det har förutsatts att både den nya och den befintliga täkten nått maximal omfattning och är läns hållna när den planerade verksamheten bedrivs fullt ut. I verkligheten kommer detta inte att ske samtidigt, eftersom den befintliga täkten kommer att börja vattenfyllas tidigt under verksamhetstiden. Härutöver har påverkansområdet utökats något ytterligare, för att med marginal omfatta det område som skulle kunna påverkas.

I verkligheten kommer påverkansområdet i början av tillståndstiden att i huvudsak uppstå kring den befintliga täkten, för att sedan övergå till ett västligare läge kring den nya täkten. Vattenfyllnaden av den befintliga täkten kommer att minska påverkansområdet, i synnerhet österut.

Vidare har jämförelsen gjorts för en ovanligt torr situation, vid utgången av en torrperiod utan grundvattenbildning, där längden på perioden motsvarar den maximala längden för en torrperiod inom aktuellt område enligt SGU:s rapport *Grundvattentillgång i små magasin* (SGU, 2021).

Påverkan på grundvattennivåer kan exempelvis inverka på vattentillgången i brunnar inom påverkansområdet, påverka grundvattenberoende naturvärden och leda till förändring i ytvattenavrinning samt medföra marksättningar där sättningskänsliga jordar finns. Detta kommer att utredas närmare inför ansökan.



Figur 8.1 Preliminärt påverkansområde för grundvatten.

8.2 Ytvatten

Vatten som uppstår inom verksamhetsområdet kan vara påverkat av framför allt suspenderat material och kväve. Förhöjda halter av kväve beror på användningen av sprängmedel som innehåller kväve. Av denna anledning renas vattnet i sedimentationsdammar innan det avleds mot Natura 2000-området Måryd-Hällestad (Figur 5.7) och vidare till den slutliga recipienten, Kävlingeån (Figur 5.5).

Vatten från den nya täkten kommer även att avledas västerut till Röglebäcken (Figur 5.5) i syfte att minimera påverkan på vattenbalansen i området. Även här passerar vattnet en sedimentationsdamm före avledning till bäcken. Röglebäcken rinner vidare till Natura 2000-området Fågelsångsdalen (Figur 5.7).

Bolaget har sedan lång tid tillbaka övervakat kvaliteten på det vatten som avleds till Natura 2000-området Måryd-Hällestad. Övervakningen visar att halterna av suspenderat material och kväve är låga.

8.3 Buller

De huvudsakliga bullerkällorna inom verksamhetsområdet är transportfordon (truckar), lastmaskiner, krossar, borrhingsaggregat och skutknackning. Lastning och urlastning av sten ger också upphov till buller. (Sprängning är däremot snarast förknippat med vibrationer och luftstövågor och redovisas i avsnitt 8.4.)

Indirekt ger verksamheten även upphov till buller från transporter på allmän väg. Transporter till och från verksamhetsområdet går via väg 952 och 945, precis som i nuläget. Vissa moment under etablering av den nya täkten kan komma att klassas som byggbuller.

För verksamhetsbuller gäller Naturvårdsverket riktvärden för externt industribuller. Bolaget kommer att utforma verksamheten så att riktvärdena kan innehållas utifrån kommande bullerutredning. Buller i omgivningen kring verksamhetsområdet kan t ex dämpas effektivt vid källan eller bullervallar mm.

För byggbuller gäller Naturvårdsverkets allmänna råd om buller från byggplatser (NFS 2004:15).

Genomförda uppföljningar av omgivningspåverkan vid bullrande arbetsmoment i den befintliga verksamheten visar att verksamheten idag innehåller gällande riktvärden för buller.

8.4 Omgivningspåverkan vid sprängning

Losstagnation av bergmaterial görs med hjälp av sprängning. Sprängning kan medföra omgivningspåverkan i form av vibrationer, luftstöt vågor och stenkast. Stenkast är en oönskad effekt av sprängning och innebär att stenmaterial kastas iväg i samband med detonationen.

Markvibrationer avtar med avståndet från sprängningsplatsen. Människor upplever obehag av vibrationer långt innan det finns risk för att byggnader kan komma till skada. Ett snittvärde för känseltröskeln, det vill säga den nivå där man kan känna en vibration, är cirka 0,1–0,3 mm/s (Naturvårdsverket, 2016).

Luftstöt vågor utgörs av tryckvågor som breder ut sig i luften i samband med att en sprängladdning detonerar. Trycket beror bland annat på laddningens storlek och graden av inneslutning, men även väderförhållanden under sprängningen. Luftstöt vågorna kan medföra omgivningspåverkan i form av ljud då exempelvis fönster och porslin skallrar.

Enligt praxis beslutas för svenska bergtäkter ofta ett begränsningsvärde för vibrationer på 4 mm/s och för luftstöt vågor på 150 Pa frifältstryck vid närliggande bostäder. Värdena ska typiskt sett uppfyllas vid en viss andel av mätningarna. För stenkast finns särskilda rekommendationer om skyddsavstånd, beroende på dimensionen på hålen där sprängladdningen avtar.

Begränsningsvärdena anger inte nivåer för när störning uppstår. Begränsningsvärdena är i stället så kallade komfortvärden, som syftar till att minimera upplevd störning hos närboende. Komfortvärden är lägre än gällande riktvärden för skada på till exempel byggnader.

Omgivningspåverkan vid sprängning i den befintliga verksamheten har utretts vid ett flertal tillfällen. Resultaten visar att verksamheten innehåller de sedvanliga begränsningsvärdena som beskrivits ovan.

8.5 Utsläpp till luft

Asfaltverket, arbetsmaskiner och transporter inom verksamhetsområdet orsakar utsläpp till luft. Utsläppen består av koldioxid, kväveoxider, svaveldioxid och stoft/partiklar som bildas vid förbränning av bränsle. NCC använder fossilfria drivmedel samt eftersträvar att elektrifiera så stor del som möjligt av verksamhetens maskinpark. Asfaltverkets förbränningsgaser passerar textila spärrfilter för rening innan utsläpp till luft sker via skorstenen. Mätning av stoft sker årligen och kommer fortsatt att utföras.

Brytning och krossning av material samt interna transporter kan även ge upphov till damm (partiklar) vid torrt väder. Damning kan relativt enkelt förebyggas genom vattenbegjutning vid torr väderlek.

8.6 Riksintressen och skyddade områden

Den planerade verksamheten är belägen inom flera riksintresseområden som kan påverkas av verksamheten. Områdena som berörs är riksintressen för naturvård, friluftsliv, totalförsvarets civila anläggningar samt mineralutvinning. Indirekt kan närliggande skyddade områden och riksintresseområden påverkas, framför allt som en följd av verksamhetens påverkan på grund- och ytvatten.

Det bör särskilt noteras att hela verksamhetsområdet ligger inom riksintresseområdet för mineralutvinning. Planerad brytning är helt i linje med det ändamål för vilken fyndigheten utpekats som riksintressant, dvs. utvinning av sandsten för vägbyggnadsändamål.

Verksamhetsområdet ligger inom riksintresseområdet för naturvård *Hardeberga-Södra Sandby-Dalby-Krankejöområdet*. Riksintresseområdet har pekats ut till följd av dess värden vad gäller odlingslandskapet, geovetenskap, sjöar, rika topogena kärr, skog och sandmarker. Enligt riksintressebeskrivningen är området för den befintliga täkten av geovetenskapligt värde, där berggrundens underkambriska sandstenar är av särskilt intresse. Den planerade verksamheten innebär ett visst ianspråktagande av mark inom riksintresseområdet. Preliminärt bedöms dock inga kärnvärden utsättas för någon negativ påverkan.

Delar av verksamhetsområdet ligger inom ett område av riksintresse för friluftsliv. Urvalskriterierna för riksintresset är bl.a. att området har ett variationsrikt landskap med åsar, skogsmarker, fäladsmarker och öppna betesmarker. Landskapet ger goda möjligheter till naturupplevelser exempelvis genom vandring. Skrylleområdets fritidsanläggning, med bl.a. motionsspår, ligger söder om verksamhetsområdet. Verksamheten påverkar riksintresseområdet främst genom att det ianspråktagandet en mindre yta inom riksintresset samt genom att verksamheten genererar buller.

I norra delen av verksamhetsområdet finns det en högspänningsledning för 400 kV som är av riksintresse för totalförsvarets civila anläggningar. Verksamheten kommer att utformas så att ett erforderligt skyddsavstånd kan hållas till högspänningsledningen. Som beskrivits i avsnitt 5.1 utgörs mindre delar av verksamhetsområdet vid den nya täkten av jordbruksmark (betesmark och flerårig vall) i nuläget. Planerad verksamhet innebär att jordbruksmarken kommer att tas i anspråk av ett för brytningen nödvändigt verksamhetsområde. Ianspråktagandet bedöms behövas för att tillgodose det väsentliga samhällsintresset av bergmaterial och behovet bedöms inte kunna tillgodoses på ett från allmän synpunkt tillfredsställande sätt genom att annan mark tas i anspråk.

8.7 Övrig naturmiljö

Den planerade verksamheten innebär en påverkan på naturmiljöer, främst genom dess ianspråktagande av befintliga naturmiljöer väster om väg 952. Merparten av denna del av verksamhetsområdet utgörs dock av brukad skogsmark som normalt inte hyser några högre naturvärden.

Viss naturmiljö i verksamhetsområdets närområde kan också komma att påverkas, framför allt som en följd av verksamhetens påverkan på grund- och ytvatten. Det handlar då om fuktiga/våta miljöer som är beroende av grund- eller ytvatten inom påverkansområdet.

8.8 Kulturmiljö

Inom det planerade verksamhetsområdet finns det inga registrerade fornlämningar eller övriga kulturhistoriska lämningar som kan komma till skada.

Verksamheten är belägen inom ett område av intresse för kulturmiljö enligt länsstyrelsens kulturmiljöprogram. Området benämns *Hardeberga-Arendala-Dalby-Skrylle-Hällestad* och speglar enligt länsstyrelsens beskrivning en utveckling av kulturlandskapet från förhistorisk tid över medeltid till nutid. Av betydelse är fornlämningarna, stenbrotten, den öppna jordbruksmarken, fäladsmarken, den glest liggande bebyggelsen samt alléerna och trädraderna. NCC:s planerade verksamhet innebär en

påverkan på detta område genom att den ianspråktar vissa fäladsmarker inom det västra verksamhetsområdet. Verksamheten innebär en viss förändring av landskapsbilden inom området.

8.9 Rekreation och friluftsliv

Den planerade verksamhetens påverkan på friluftslivet består framför allt i att den västra delen av verksamhetsområdet ianspråktar ytor, som tidigare varit tillgängliga för friluftsliv. Det ska dock påpekas att merparten av denna del av verksamhetsområdet utgörs av odlad skog och har ett begränsat värde för friluftslivet. Härutöver kan buller från verksamheten och tunga transporter till och från verksamheten påverka upplevelsen av friluftsliv i verksamhetens närområde.

8.10 Landskapsbild

Påverkan på landskapsbilden kommer framför allt att uppstå till följd av att den västra delen av verksamhetsområdet övergår från ett område med brukad skog samt vissa inslag av betesmark till ett område av industriell karaktär. Verksamhetsområdet kommer i stora delar omges av vallar som skyddar omgivningen från såväl buller som insyn, vilket minskar upplevelsen av ett industriellt område.

Östra delen av verksamhetsområdet kommer till en början att likna befintlig verksamhet. När brytningen i tåkten upphör och länshållningen avslutas kommer det på längre sikt att skapas en täktsjö som kan berika landskapsbilden. Detta gäller även för den nya tåkten, efter avslutad brytning.

9 Risker och Seveso

9.1 Övergripande

Uttag av berg inleds med sprängning. Vid sprängningstillfällena kan mer än 10 ton sprängmedel komma att användas, dock alltid under 50 ton. Det innebär att den planerade verksamheten omfattas av lagen (1999:381) om åtgärder för att förebygga och begränsa följderna av allvarliga kemikalieolyckor ("Sevesolagen") enligt den lägre kravnivån.

Sprängmedel kommer att transporteras till området med laddbil inför sprängning. Vid sprängningen placeras patronerad laddning i botten på borrhålen. Därefter blandas produkterna från laddbilen ner i spränghålen tillsammans med ett förgasningsmedel som efter ca 10 min omvandlat blandningen till ett sprängmedel. När alla hål fyllts och apterats sprängs salvan.

Övriga farliga ämnen som hanteras inom verksamhetsområdet utgörs främst av diesellojja för drift av maskiner och eldningsolja till asfaltverket.

Inom ca 1 km radie från de två täkterna finns ett större antal bostadshus. Täkterna ligger även i nära anslutning till väg 952.

Inga övriga faktorer i omgivningen bedöms kunna påverka säkerheten i täkterna.

9.2 Risker

De risker som i huvudsak bedöms kunna uppstå i samband med verksamheten är främst

- läckage av produkter vid transport och hantering inför laddning och de effekter detta kan få vid t.ex. spridning till vatten
- personskada i samband med sprängarbeten
- odetonerat sprängämne
- okontrollerad sprängning
- stenkast.

9.3 Skyddsåtgärder

Boende informeras inför sprängningar. Härutöver placerar bolaget ut varningsskyltar i terrängen.

Alla kemikalier som används i verksamheten förvaras väderskyddat i godkända invallade kärl.

10 Utredningar inför tillståndsansökan

Inför ansökan med tillhörande MKB avser NCC låta genomföra ett antal underlagsutredningar, för att undersöka den planerade verksamhetens miljöpåverkan och vilka skyddsåtgärder som behöver vidtas med mera. Följande utredningar är aktuella:

- hydrogeologisk utredning (inklusive utredning av påverkan på brunnar inom påverkansområdet)
- naturvärdesinventering inklusive kartläggning av områden som kan vara lämpliga för groddjur
- inventering av fåglar
- inventering av fladdermöss
- artskyddsutredning
- Natura 2000-utredning
- bullerutredning
- utredning av omgivningspåverkan vid sprängning
- kulturmiljöutredning
- utredning av påverkan på landskapsbilden
- trafikutredning.

Härutöver kommer en behovsutredning och en lokaliseringsutredning att redovisas i ansökan. NCC har tidigt i planeringen av projektet analyserat var brytning av berg skulle kunna göras framåt, baserat på det behov av material som finns i sydvästra Skåne samt utifrån geologiska förutsättningar och konkurrerande intressen.

11 Innehåll i MKB:n

Ett preliminärt upplägg för MKB:n presenteras nedan.

1. Administrativa uppgifter
2. Inledning
3. Metod och avgränsningar
4. Behovet av ansökt verksamhet
5. Samråd
6. Lokalisering och omgivningsbeskrivning
 - a. Verksamhetsområdet och dess omgivningar
 - b. Planförhållanden
 - c. Geologiska förhållanden
 - d. Hydrogeologiska förhållanden
 - e. Ytvatten
 - f. Riksintressen och skyddade områden
 - g. Lokal naturmiljö
 - h. Kulturmiljö
7. Miljö kvalitetsnormer för vatten och luft
8. Verksamhetsbeskrivning
 - a. Tåktverksamheten
 - b. Asfaltverk
 - c. Återvinning
 - d. Transporter
 - e. Kemiska produkter och avfall
 - f. Buller- och insynsvallar
 - g. Efterbehandling
9. Nollalternativet
10. Alternativ lokalisering och utformning
11. Miljöeffekter och konsekvenser
 - a. Grundvatten
 - b. Ytvatten
 - c. Buller
 - d. Vibrationer, luftstöt vågor och stenkast
 - e. Utsläpp till luft
 - f. Riksintressen och skyddade områden
 - g. Övrig naturmiljö
 - h. Kulturmiljö
 - i. Rekreation och friluftsliv
 - j. Landskapsbild
 - k. Hushållning med naturresurser
12. Risk och säkerhet
 - a. Risker med tåktverksamheten
 - b. Klimatets påverkan på verksamheten
 - c. Yttre händelsers inverkan
13. Kumulativa effekter
14. Egenkontroll
15. Samlad bedömning
16. Referenser
17. Sakkunskap

12 Referenser

- Lunds kommun. (2025). *Lunds kommuns översiktsplan, granskningsförslag 5 december 2024*.
- Naturvårdsverket. (2016). *Nationell samordning av omgivningsbuller. Redovisning av arbetsgruppen "Gemensamma definitioner och begrepp"*.
- Riksantikvarieämbetet. (den 06 05 2025). *Fornsök*. Hämtat från <https://app.raa.se/open/fornsok/>
- SGU. (2021). *Grundvattentillgång i små magasin*.
- Stadsbyggnadskontoret Lund. (2006). *Fördjupning av översiktsplanen för Skrylleområdet. Antagandehandling. Upprättad av SBK 2006-04-06*.
- VISS. (2026). *Vatteninformationssystem Sverige*. Hämtat från <https://viss.lansstyrelsen.se/Waters.aspx?waterMSCD=WA68510894>